



Deutschland  
2,95 €



# selber machen



## ADVENT

Karussell im festlichen  
Kerzenglanz

## Badmöbel

Passend zur Wand mit  
Fliesen beklebt

## Vliestapeten

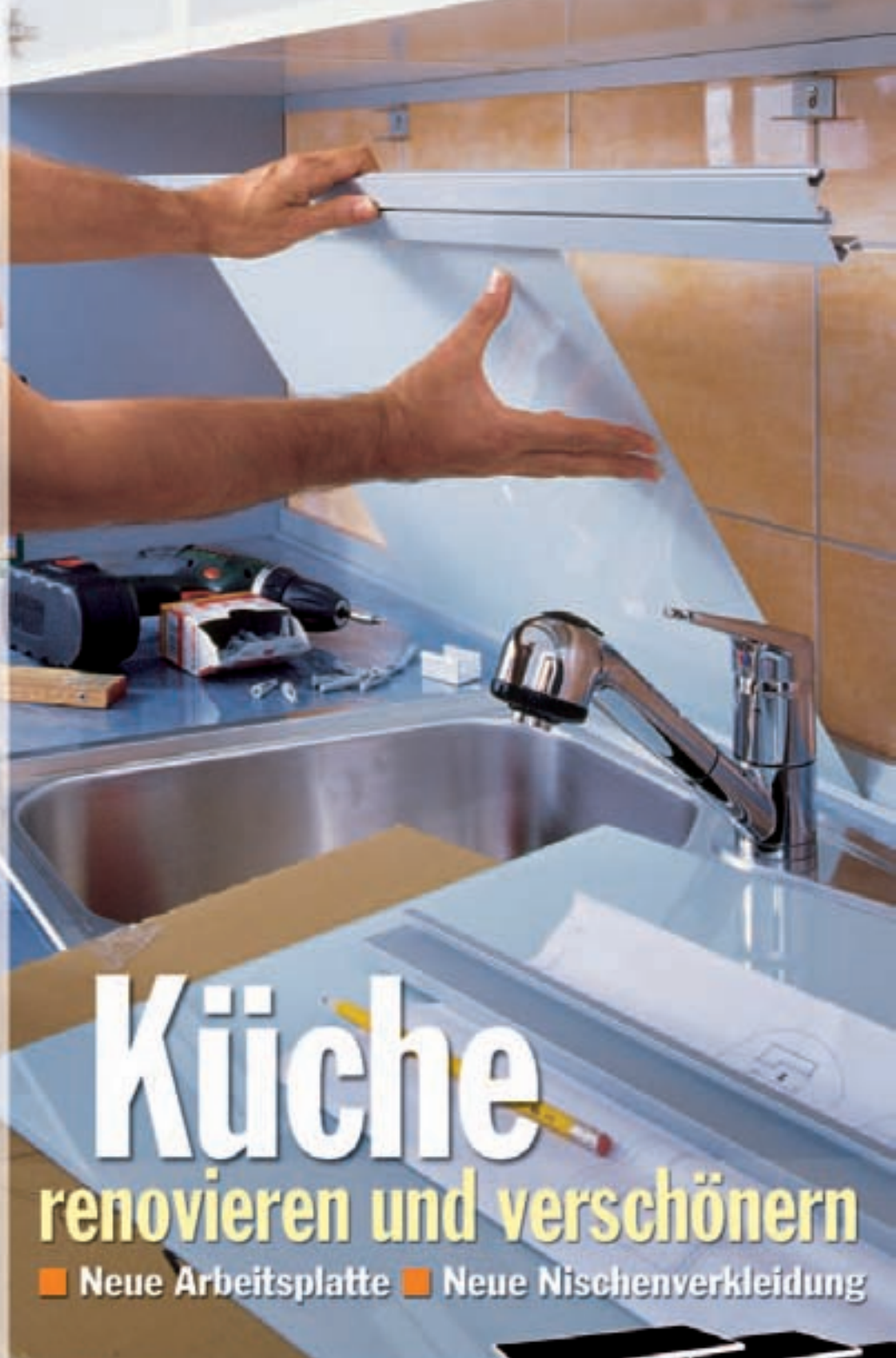
Mit Farbe  
selbst gestalten

## Mülltonnen

Perfekt versteckt  
am Gartenzaun

## Baukästen

Vaters Spielzeug  
wiederentdeckt



# Küche

## renovieren und verschönern

- Neue Arbeitsplatte
- Neue Nischenverkleidung

**Elektroantrieb**  
für das Gartentor

**Dachdecken**  
mit Bitumenbahnen

**Tapeziertische**  
im Vergleich

# Was Du auch tust, ...



... mach es mit Liebe!

Emil Lux GmbH & Co. KG • Emil-Lux-Str. 1 • D-42929 Wermelskirchen • Fon: +49 (0)2196/76-4000 • Fax: +49 (0)2196/76-4002 • [www.lux-tools.com](http://www.lux-tools.com)

## GUTES WERKZEUG IST LUX

# NOVEMBER

THEMA DES MONATS



*Liebe Leserin, lieber Leser!*

Bekommen Sie auch glänzende Augen, wenn Sie Stichworte wie „Anker-Steinbaukasten“, „Fischer Technik“ oder „Matador“ hören? Meine Kollegen waren jedenfalls kaum mehr zu halten, als wir uns daranmachten, historische Metall- und Modellbaukästen wiederzuentdecken. So eine Geschichte schreit natürlich nach einem Selbstversuch, schließlich ist Selbermachen bei uns nicht nur Name, sondern auch Programm. Geschlagene zwei Tage war unser Redaktionsatelier mit halbfertigen Modellen und völlig fertigen Redakteuren blockiert. Aus gutem Grund oder wissen Sie noch, wie man die Dachpfannen bei einem Steinbaukasten halbiert? Die Antwort – ab Seite 48!

*Thomas Mauz*

Thomas Mauz  
Chefredakteur



Foto: Chris Lambertsen

**selber machen**  
diy

**Probe-Abo**

**3x**

**SELBER MACHEN**  
und die Koffer-  
raumtasche für  
nur **8,85 Euro**



Schöne und geräumige Tasche aus schmutzabweisendem Nadelfilz-Velour von Westfalia. Ideal zur Aufbewahrung was sonst in Fahrzeug und Kofferraum rumliegen würde. Mit stabilen Klettstreifen als Verschluss und zur Befestigung im Kofferraum. Größe ca. 50 x 25 cm

Bestellen Sie mit diesem Coupon per Post beim SELBERMACHEN-Abo-Service, Postfach 60 12020, 22212 Hamburg, per Fax: ☎ (0 40) 27 17-20 79, oder über die Abo-Hotline: ☎ (0 40) 87 97 35 40

**Ja! Senden Sie mir die nächsten drei SELBERMACHEN-Ausgaben und die Kofferraumtasche inklusive Porto und Verpackung zum Vorzugspreis von nur 8,85 Euro:**

Name, Vorname

Straße, Hausnummer

PLZ Ort

Telefon e-mail

Wenn ich nicht nach Erhalt des 2. Heftes schriftlich kündige, beliefern Sie mich bitte zum Abopreis von 35,40 Euro im Jahr weiter.

**Bezahlung bequem und bargeldlos durch Bankeinzug**

BLZ Kontonummer

Geldinstitut

**Gegen Rechnung.** Bitte keine Vorauszahlung leisten.

Bitte informieren Sie mich (ggf. per e-Mail) über weitere interessante Angebote.

Datum/ Unterschrift des Abonnenten

SM-E 11/05-23990

**Garantie:** Meine Abo-Bestellung wird erst dann wirksam, wenn sie nicht binnen zwei Wochen schriftlich beim Abo-Service SELBER MACHEN, Postfach 60 12 20, 22212 Hamburg, widerrufen wird. Zur Wahrung der Frist genügt die rechtzeitige Absendung des Widerrufs.

### WOHNEN

#### ■ Advent

Eine runde Sache: Karussell im festlichen Kerzenglanz 6

#### ■ Badmöbel

Aus einem Guss: Passend zur Wand mit Fliesen beklebt 12

#### ■ Küche renovieren

Schöner kochen: Wir zeigen neue Nischenverkleidungen und neue Arbeitsplatten-Materialien. 16

#### ■ Vliestapeten

Die Bahn kommt: So können Sie sie mit Farbe selbst gestalten 24

### TECHNIKJOURNAL

#### Kurztest

Statt umzugraben:  
Der „Bodenkeiler“ von Westfalia 34

#### ■ Tapeziertische

Kleistern, was auf den Tisch kommt:  
Was gute Tapeziertische ausmacht und wozu sie sonst noch gut sind. 40

#### ■ Baukästen

Wieder entdeckt: SELBERMACHEN-Redakteure testen Vaters Spielzeug 48

#### ■ Dachdecken

Schritt für Schritt: So verlegen Sie Bitumenschindeln richtig 54

#### ■ Elektroantrieb fürs Gartentor

Guter Aufmacher: So wird das Heimkommen noch bequemer. 56

### MAGAZIN

#### Nachrichten

Das Neueste aus  
Industrie und Werkstatt 28

#### Reportage

Packt heiße Eisen an: Ein Schmied bei seiner harten Arbeit 38

Titelfoto: Christian Bordes

■ Unsere Titelthemen



WEIHNACHTSKARUSSELL Seite 6

## TECHNIK JOURNAL

TAPEZIERTISCHE  
Seite 40



BAUKÄSTEN Seite 48



**KÜCHENTUNING** Seite 16



**BAD** Seite 12



**VLIESTAPETE** Seite 24



**MÜLLEIMERVERSTECK** Seite 66



**VOGELHAUS** Seite 74



**BITUMENDACH** Seite 54



**GARTENTORANTRIEB** Seite 56

## GARTEN

### ■ Mülltonnen

Eine klare Abfuhr für den Müllbehälter: So verstecken Sie ihn perfekt am Gartenzaun 66

### Garten im November

Gehölze pflanzen; vermehren durch Absenker; Blüten im Winter 70

### Vogelhaus

Wir bauen ein wunderschönes, mehrstöckiges Schlemmerlokal für unsere gefiederten Wintergäste 74

## SERVICE

**Service** 60

**Katalog-Shop** 61

**Impressum** 62

**Herstelleradressen** 62

**Die Selbären** 62

**Leserbriefe** 64

**Vorschau auf Heft 12/2005** 78

**selber machen**

### LESERTELEFON

Fragen? Eine Nummer für alle Fälle:

**(0 40) 27 17-33 33**

zum normalen Telekom-Tarif!

#### Redaktion:

**Telefax** (0 40) 27 17 20 75  
**e-Mail:** redaktion@selbermachen.de  
**Internet:** www.jalag.de  
 Postfach 60 23 69, 22233 Hamburg

#### Leserservice: Abo

**Telefon** (0 40) 87 97 35 40  
**Telefax** (0 40) 27 17 20 79  
**e-Mail:** leserservice@jalag.de  
**Internet:** www.jalag.de/aboshop



#### Bestellservice: Baupläne, CD-ROMs, Sonderhefte, Heftnachbestellung

**Telefon** (02 21) 2 80 99-13  
**Telefax** (02 21) 2 80 99-27  
**e-Mail:** shop@selbermachen.de  
**Internet:** www.selbermachen.de



# Lichtspielhaus für ein festliches Zuhause

## SELBER MACHEN-Service

Farbige Detailzeichnungen und die ausführliche Baubeschreibung für das Weihnachtskarussell gehören zu unserem

### Bauplan für 5 Euro

Ihre Bestellung – schriftlich, telefonisch oder per e-Mail – für diesen Bauplan richten Sie bitte an

**Solution GmbH,**  
„11/2005 – Weihnachtskarussell“,  
Widdersdorfer Straße 185,  
50825 Köln,  
Telefon (02 21) 2 80 99 13,  
Telefax (02 21) 2 80 99 27,  
e-Mail shop@selbermachen.de

Zum Einzelpreis von 5 Euro kommt ein Versandkostenanteil von 2,20 Euro hinzu. Der Bauplan wird Ihnen dann binnen etwa vierzehn Tagen zugesandt.

Bezahlen können Sie wahlweise per Rechnung oder per Einzugsermächtigung. Bei Angabe Ihrer Abo-Nummer räumen wir Ihnen 20 % Rabatt auf den Warenwert ein.

Benzin und Strom sparen ist aktuell wie nie, und so ist SELBERMACHEN mit diesem kerzenbetriebenen Weihnachtskarussell gleich doppelt aktuell. Unser Bauplanthema zum Christfest.

**W**er zur Weihnachtszeit des Abends durch deutsche Dörfer und Kleinstädte schlendert, kann sich der mittlerweile Standard gewordenen Rundum-Beleuchtung nicht entziehen. Kilometerlange Lichterketten wechseln sich mit kletternden oder abstürzenden Weihnachtsmännern ab, von Stil oder Zurückhaltung ist oft nichts mehr zu erkennen.

In diesem Überdross an weihnachtlicher Opulenz setzt SELBERMACHEN den Kontrapunkt. Bei unserem Weihnachtskarussell ist alles noch echte Handarbeit, die Bilder sind liebevoll gelaubsägt, für den optischen Leckerbissen verwendeten wir das gute alte Transparentpapier, und den erfrischend unhektischen Antrieb übernehmen noch echte Kerzen (Sie wissen schon, die mit der heißen Flamme). Kurzum: Unser diesjähriges Weihnachts-Bauplanthema ist was für all jene, die das Fest der Liebe richtig genießen und nicht einfach nur konsumieren wollen.

Weil wir um die angespannte Haushaltslage in dieser Jahreszeit wissen, halten sich auch die Kosten für das Karussell in engen Grenzen. Etwa 60 Euro inklusive Lack und Kerzen müssen Sie ausgeben, plus 5 Euro für unseren Bauplan, wenn Ihnen die folgende Anleitung nicht genügt. Ein Fest fürs Portmonee.



**Die Flügel des Karussells** werden durch die aufsteigende Wärme der je sechs inneren Teelichte und äußeren Kerzen angetrieben. Um die Teelichte zu wechseln, heben Sie einfach den Aufsatz am oben sitzenden Knauf an.

Fotos: Chris Lambertsen; Zeichnung: Tillman Straszburger; Styling: Ursi Nüttgens



# Das Scharnier, das es nicht gibt, gibt es nicht.

Dreh- und Angelpunkt in guten Möbeln ist nach wie vor das Scharnier. Und das hat sich zu einem wahren High-Tech-Produkt entwickelt.



Blitzschnelle Montage und Demontage, problemloses Justieren, Federkraftverstellung, unterschiedlichste Öffnungswinkel und -varianten, hohe Belastbarkeiten und jede Menge Sicherheitsfunktionen – das ist allerfeinste Technik. Qualitätsscharniere erkennen Sie am schnellen, sicheren Einbau, am attraktiven Äußeren und an der langen Lebensdauer. Oder an der Marke Hettich.

Alle weiteren Details bitte downloaden unter  
[www.hettich.com](http://www.hettich.com)  
Link: Heimwerker

# Karussellgehäuse im Leichtbau

**E**ntscheidender Knackpunkt ist die Drehachse und deren Lagerung. Die Kontaktfläche zwischen dem Gehäuse nebst Flügelrad und dem Haltekorpus ist deshalb auf eine Unterlegscheibe beschränkt, die ihrerseits auf einer M6-Mutter lagert (siehe Bild 17).

**8** Nach dem Verschrauben der beiden Montageplatten (Bild) entfernen Sie den Zentrierdübel, stecken den Haltekorpus auf die Podestplatte, richten ihn exakt aus und verschrauben ihn.

**9** Ist alles fertig montiert, können Sie die Holzflächen grundieren, zwischenschleifen und lackieren.

**10** Für die Trägerplatte zeichnen Sie die sechseckige Form sowie Position, Breite und Länge der auszuarbeitenden Schlitzte auf.

**11** Am einfachsten ist das Schlitzten auf einer Mini-Tischkreissäge, über die Sie die Trägerplatte stehend führen müssen.

**12** Die geraden Schnitte der spanenförmigen Bildträger sägen Sie am besten ebenfalls auf der Tischkreissäge.

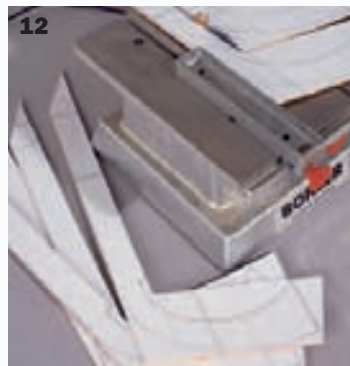
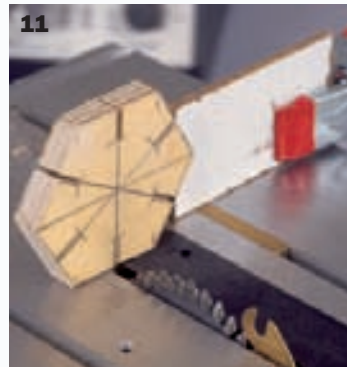
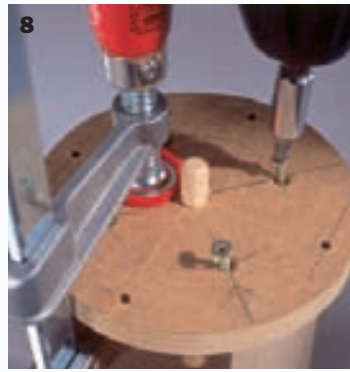
**13** Mit einer Laub- oder Dekupiersäge führen Sie die bogenförmigen Schnitte aus.

**14** Um Trägerplatte und Bildträger ineinanderstecken zu können, müssen Sie Letztere so nuten, dass sie genau in die zuvor gesägten Schlitzte der Trägerplatte passen.

**15** Beim Aussägen der Bilder mit der Laubsäge müssen Sie einige Eckpunkte vorbohren.

**16** Die zwölf Flügel leimen Sie mittels Halbrundleisten-Abschnitten in die gebohrte Montagescheibe.

**17** Das Karussellgehäuse lagert auf einer Unterlegscheibe mit Mutter an einer Gewindestange.



## ! SERVICE

### WAS IST...?

#### FLUGZEUG-SPERRHOLZ

Ein drei- bis fünf-schichtiges Birken-sperrholz von nur 2 mm Dicke. Das dünnste und leichteste Sperrholz; Sie bekommen es im Bastelladen für 27 Euro pro qm.

### MEHR DAZU:

#### KERZEN SICHERN

Um die sechs äußeren Weihnachtskerzen gegen Kippen zu sichern, stecken Sie in die Bohrlöcher je eine Tülle (unten, links). Ein Tropfenfänger (rechts) verhindert, dass das Wachs sich auf dem Holz sammelt und Sie beim Reinigen den Lack beschädigen.



### NOCH MEHR GLANZ

Ein Buntlack in „hochglänzend“ oder „glänzend“ sorgt für schöne Lichtspiele der Kerzen auf der Oberfläche.



### WO GIBT'S...?

**ELEKTROWERKZEUGE:**  
Bosch,  
Tel. (01803) 33 57 99  
(9 Cent/Minute);  
Günther Böhler GmbH,  
Tel. (07666) 10 33;  
**HANDWERKZEUGE:**  
Emil Lux GmbH,  
Tel. (02196) 7 64 00-0;  
**HOLZLEIM:**  
Ponal über Henkel,  
Tel. (0211) 7 97-82 72  
**LACKE & FARBEN:**  
Dulux über ICI Paints  
Tel. (02103) 2 05-800.

**Die Herstelleradressen finden Sie auf Seite 62.**

Trendfarben: die neue Lust am Wohnen

# Ohne mich hätte es Paps nicht gebracht!

Mann, war das ein Spaß. Und gut, dass ich Paps geholfen habe. Sonst wäre meine Bude bestimmt nicht so super geworden. Klar, ich habe ja auch die Schöner Wohnen Farbe ausgesucht. Und direkt meine Lieblingsfarbe gefunden. Fertig geworden sind wir auch ganz fix. Hätte nicht gedacht, dass das so einfach geht. Aber jetzt geht's zum Skaten.



Aktuell, stilsicher und in 22 Farbtönen perfekt kombinierbar – das sind die Trendfarben. Als Cremige Wand- und Deckenfarbe und Seidenmattlack in anspruchsvollen Bau- und Fachmärkten erhältlich, z. B. bei **hagebau** und **Max Bahr**. Mehr Informationen gibts in unserer aktuellen Gestaltungsbroschüre, im Internet oder über unsere **Info-Hotline 0180 / 5 35 83 44 37** (0,12 €/Min.).

**SCHÖNER  
WOHNEN** Farbe

[www.schoener-wohnen-farbe.de](http://www.schoener-wohnen-farbe.de)

J. D. Flügger · Postfach 740 208 · 22092 Hamburg  
[www.schoener-wohnen-farbe.de](http://www.schoener-wohnen-farbe.de) · [info@schoener-wohnen-farbe.de](mailto:info@schoener-wohnen-farbe.de)



## Regale fürs **Aus**

Einfache, schlichte Badmöbel lassen sich prima aufwerten, indem man sie mit mustergleichen Wandfliesen veredelt und aus ihnen so echte Show-Objekte macht.

**F**liesen an Wand und Boden? Klar, das geht. Aber auf Möbeln? Geht auch – und zwar hervorragend! Denn so kann man zum Beispiel aus einem einfachen Spanplattenmöbel ein feines, kleines Design-Objekt fertigen. Alles, was Sie dazu brauchen, ist ein einfach gebautes Möbel, das im Idealfall solche Abmessungen hat, dass ganze Fliesen darauf Platz finden. Der Grund: So brauchen Sie weniger oder gar keine Fliesen zurecht zu schneiden. Das spart Arbeit und Zeit, und es macht nicht so viel Schmutz.

Die Fliesen selbst lassen sich auf so ziemlich alle glatten und nichtsaugenden Möbeloberfläche ohne Vorbereitung kleben. Saugende Untergründe wie etwa rohe Spanplatte müssen mit einem Tiefengrund behandelt werden, bevor der Fliesenkleber aufgetragen wird. Und noch ein Tipp bevor es losgeht: Setzen Sie an den Möbelkanten unbedingt Fliesenstoßkanten aus Aluminium oder Kunststoff ein! So bleibt Ihnen das Möbel ohne dass Bruchgefahr bestünde noch lange erhalten.

Das Regal bietet viel Bodenfreiheit, so dass man ohne viel Mühe den Fliesenboden wischen kann.

Fotos: Christian Bordes; Zeichnung: Tillman Straszburger; Styling: Ursi Nüttgens

Seifenschale, Seife und Handtücher auf der Stange: Bagno Bad/Die Wäscherei; Handtücher im Regal: Stoffkontor Brodersen

Im ersten Teil der Bad-Renovierung (Ausgabe 10/2005) zeigten wir Ihnen, wie ein Waschtischpaneel gebaut wird, sowie das Fliesen selbst.

# Bad *einem Guss*

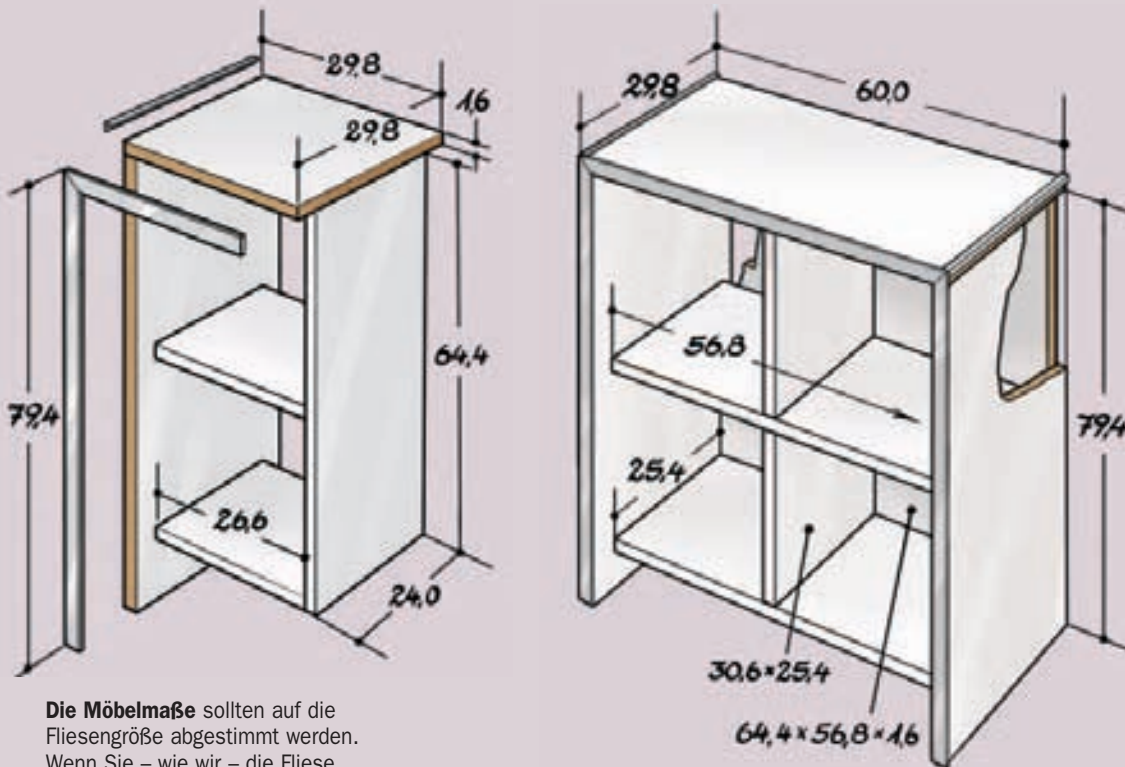


Fast übergangslos fügt sich das mit Fliesen beklebte Regal in das Wandmuster ein.



Ob nur angelehnt oder fest in die Wand gedübelt, dieses Regal bringt Leichtigkeit in Ihr Bad.

# Und so wird's gemacht



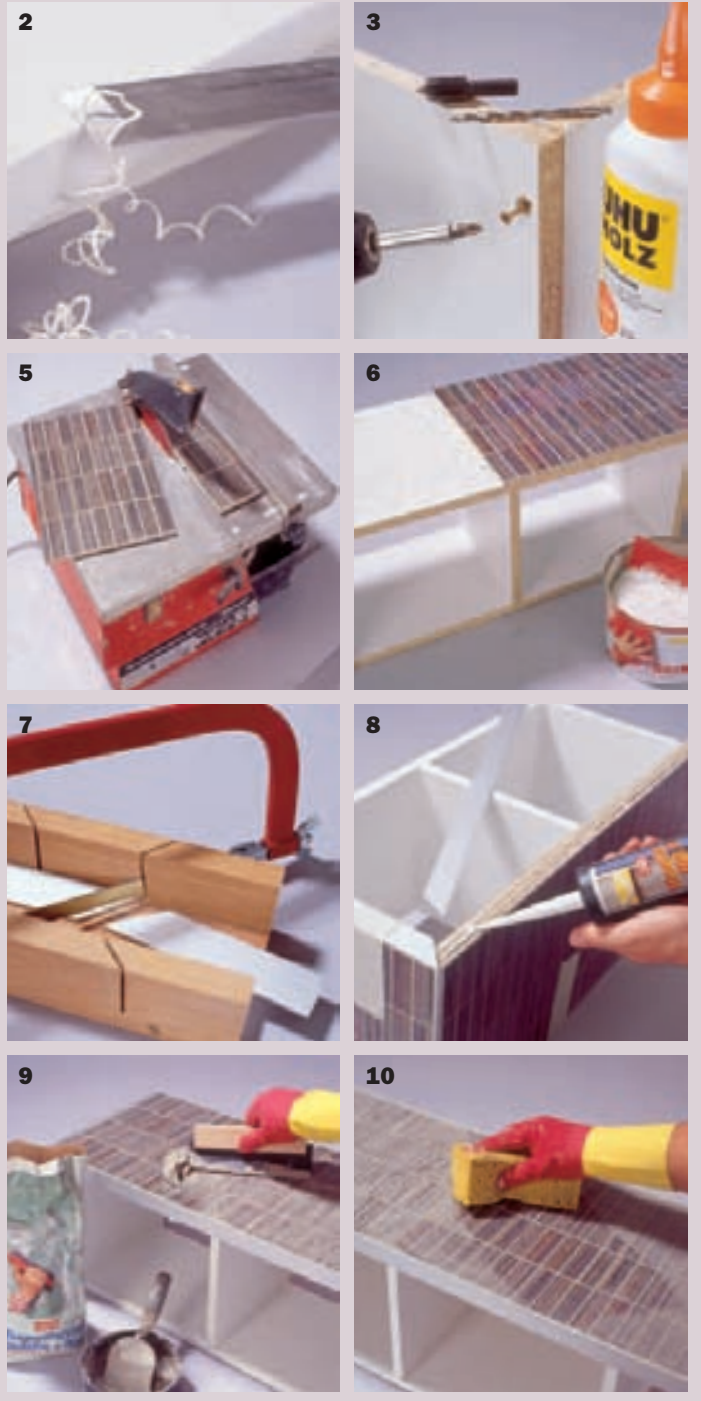
**Die Möbelmaße** sollten auf die Fliesengröße abgestimmt werden. Wenn Sie – wie wir – die Fliese „Mosaic“ von Steuler verwenden, können Sie unsere Maße übernehmen. Wenn nicht, legen Sie die Maße Ihrer Fliese zugrunde.

**A**ls Material wird weiß beschichtete Spanplatte verwendet. Und das hat gute Gründe: Man braucht 1. keine Tiefengrundierung für den Fliesenkleber aufzutragen, und 2. sind die sichtbaren Innenflächen quasi schon endbehandelt. Darüber hinaus ist eine beschichtete Oberfläche immer die erste Wahl im Bad, da wasserabweisend und stets gut zu reinigen. Kosten: Weiße Spanplatte (16 mm), 4,50 Euro; Aluminium-Flachmaterial (30 x 3 mm), je Meter 4,70 Euro; Kunststofffüßchen, acht Stück 1,60 Euro; Fliesenstoßkanten aus Alu, 3,20 Euro/m; Fliesenkleber, etwa 10 Euro; Montagekleber, 8,50 Euro; Fugenmörtel, 3,80 Euro. Planen Sie also etwa 40 Euro plus Fliesen für das Möbel ein. Die Kosten verringern sich natürlich, wenn Sie Fliesenkleber und -mörtel nicht extra kaufen müssen, sondern von einer Renovierung übrig haben.

**Möbel mit Fliesen zu bekleben ist eine wenig schmutzige Angelegenheit und kann auf jeden Fall in der Wohnung durchgeführt werden.**

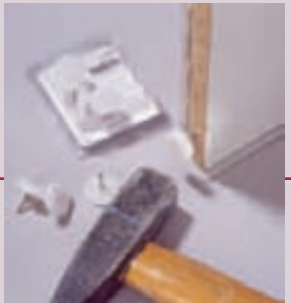


- 1** Auf alle sichtbaren Kanten des Badmöbels wird ein weißer Kunststoffumleimer aufgebugelt.
- 2** Den Überstand des Umleimers nimmt man mit einem scharfen Stecheisen ab. Führen Sie das Stecheisen flach in einem Winkel von etwa 45 Grad.
- 3** Sämtliche Holzverbindungen sind stumpf verschraubt. Jede Verschraubung wird vorgebohrt und mit einem Versenker so vertieft, dass die Schraubenköpfe nicht überstehen. Lackleim sorgt für zusätzlichen Halt.
- 4** Die Fliesenstoßkanten aus Aluminium werden mit der Eisensäge und einer Schneidlade zugeschnitten und rechts bzw. rechts und links (Zeichnung) in das Kleberbett auf der Deckplatte des Möbels eingebettet.
- 5** Da auch Fliesenabschnitte benötigt werden, sollte das extrem harte Material mit einer Fliesenschneidemaschine durchtrennt werden.
- 6** Die Fliesen werden nun mit einem für beschichtete Spanplatten speziell geeigneten Fliesenkleber beklebt.
- 7 + 8** Hat der Kleber abgeunden, können die zugesägten Aluflechleisten mit einem Montagekleber auf den Kanten befestigt werden.
- 9** Wenn der Montagekleber trocken ist, kann das ganze Möbel mit Fugenmörtel und Gummirakel verfugt werden.
- 10** Nach kurzer Trockenzeit können die Fliesen mit einem feuchten Schwamm sauber-gewischt werden.



**TIPP**

Spanplatten sind wasseraufsaugend und sollten daher keinen direkten Kontakt zum Fliesenboden haben. Ansonsten würde die Spanplatte bei jedem feuchten Durchwischen Wasser aufnehmen und aufquellen. Um dies zu verhindern, werden kleine Kunststofffüßchen unter die Möbel genagelt. Die Füßchen gibt es im Set à acht Stück im Baumarkt zu etwa 1,60 Euro. Von Hettich FurnTech.



**! SERVICE**

**MEHR DAZU FLIESENBOHRER**  
Die Bohrer-Neuentwicklung namens „Keramik“ (Keil) hat eine Bohrerspitze, die mit extrem harten und scharfen Metallschneiden versehen ist. Die Spitze ist so beschaffen, dass es beim Bohren zu gewollten Mikroausbrüchen an den Schneiden kommt, was für eine scharfbleibende Schneidkante sorgt. Ein solcher Bohrer kostet im Baumarkt etwa 5 Euro.



**WO GIBT'S...?**  
FLIESEN: Steuler Fliesen, Tel. (0 70 41) 801-110; LACKLEIM: Uhu, Tel. (02 23) 2 84-0; FLIESENBOHRER: Keil, Telefon (0 22 63) 80 7-0; FLIESENKLEBER UND FUGENMÖRTEL: Lugato, Telefon (0 40) 6 94 07-0; MÖBELFÜSSCHEN: Hettich FurnTech, Tel. (0 18 05) 3 49 54 63 (12 Cent/Minute).  
**Die Herstelleradressen finden Sie auf Seite 62.**

**zuhause wohnen**  
**ABONNEMENT**

**12X ZUHAUSE WOHNEN plus zwei Müslischalen von Kahla**



Aktuelle Wohntrends, klassische Wohnkultur und die besten Tipps und Ideen für ein schönes Zuhause. Jeden Monat neu! Und im Probe-Abo mit 10 % Preisvorteil



Schale Bowl in rosa und hellblau von KAHLA Porzellan aus der Serie PRONTO ist spülmaschinenfest und mikrowelleneignen. Maße: ø 14 cm

Coupon ausschneiden und einsenden an:  
**Leserservice ZUHAUSE WOHNEN, Postfach 60 12 20, 22212 Hamburg.**  
Oder Coupon kopieren und faxen: 0 40 / 27 17 20 79  
**Telefon-Hotline 040/87 97 35 40**

**Ja!** Ich möchte ZUHAUSE WOHNEN im Jahresabo für 31,40 Euro frei Haus und erhalte zwei Müslischalen von Kahla als Dankeschön für mein Interesse dazu.

Name, Vorname \_\_\_\_\_  
 Straße, Hausnummer \_\_\_\_\_  
 PLZ, Wohnort \_\_\_\_\_  
 Telefon \_\_\_\_\_ E-Mail \_\_\_\_\_  
 Gewünschte Zahlungsweise bitte ankreuzen:  
 Bequem und bargeldlos durch Bankeinzug  
 Bankleitzahl \_\_\_\_\_ Kontonummer \_\_\_\_\_  
 Geldinstitut \_\_\_\_\_  
 Gegen Rechnung. Bitte Rechnung abwarten. Keine Vorauszahlung leisten.

## Nischenprodukte

**S**pätestens wenn sich in den Fugen des alten Fliesenschildes hinter dem Herd der Speiseplan der letzten Monate rekonstruieren lässt, ist es Zeit, sich mit dem Thema Nischenverkleidung auseinanderzusetzen. Denn so gerne Sie sich auch an das Abendessen vor zwei Wochen erinnern mögen, verschmutzte Fugen oder ständig feuchte Tapeten, die in direktem Kontakt zur Arbeitsfläche in der Küche stehen, sind auch ein hygienisches und damit gesundheitliches Problem.

Gute Nischenverkleidungen bieten deshalb immer eine möglichst glatte Oberfläche. Hier sammelt sich kein Schmutz, und wenn doch, ist er mit einem Wisch entfernt. Damit nicht die Verkleidung selbst irgendwann mal zum Schimmelfall wird, sind die Oberflächen auch noch wasserfest, manchmal auch wasserdicht. In unserer Küche kommen bei diesen Anforderungen drei Materialien zum Einsatz: Edelstahl, Laminat und Glas. Von den drei Kandidaten bietet allerdings nur das Laminat von Getalit den Vorzug, dass es keinerlei Fugen gibt. Die Edelstahl- und Glasplatten von Ikea sind mit ihrem Maß 45 x 60 cm nur mit mehreren Stößen auf einer langen Arbeitsplatte zu setzen. In der Praxis stört dieser Makel kaum, denn durch die durchgehenden Halteleisten auf der Arbeitsplatte und unter den Hängeschränken bleiben diese Fugen letztlich immer dicht. Übrigens: Wie Sie Steckdosen und Lichtschalter ganz einfach in die Nischenwand integrieren, erfahren Sie im nächsten SELBER MACHEN.

Spüle & Armatur: Franke; Mixer: Krups;  
alle Küchenutensilien: Ikea

Die Wand zwischen Ober- und Unterschränk gehört nicht zu den Schmuckstücken in der Küche. Die Lösung: eine neue Vorgesetzte.



Fotos: Christian Bordes; Styling: Ursi Nüttgens



### SYSTEM 1:

Nischenverkleidung und Arbeitsplatte aus einem Guss bietet das GetaLit-Nischenverkleidungs-System. Das Material ist eine beschichtete Spanplatte (die Arbeitsplatten sind aus HPL-Laminat), die Sie in mehr als 180 verschiedenen Dekoren erhalten. Zum System gehören neben den Nischenplatten Holzfeder (zum Zusammenstecken in der Höhe), passende Kantenaufleimer und die Kunststoffschiene für den Halt und den wasserdichten Übergang zur Arbeitsplatte. Preis: zwischen 76 Euro und 150 Euro pro Platte (je nach Dekor), bei einer Größe von 2960x585 mm.



### SYSTEM 2:

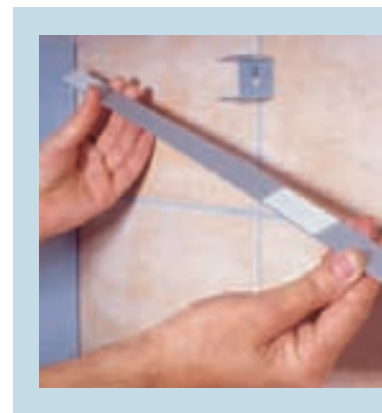
Edelstahl und Glas hat Ikea im Programm, um Ihre Nischen nachträglich zu verkleiden. Auch hier gehören die Grundschiene und die Halteclips für die Montage zum Lieferprogramm. Eine Besonderheit bietet Glas: Als einziges halbtransparentes Material bietet Glas die Möglichkeit, auch mit Licht und Lichteffekten zu spielen. Preise: Glas 18 Euro, Edelstahl 15 Euro pro Platte.





## Edle Oberfläche für die Wand

Die edlen Nischen-Varianten sind eindeutig die aus Glas und Edelstahl. Glatter, sauberer und damit pflegeleichter können Sie Ihre Nische kaum verkleiden. Dazu kommt, dass Stahl und Glas per se wasserfest sind, Sie also keine Rücksicht auf eventuell quellende Kanten oder Ähnliches nehmen müssen. Das ist deshalb wichtig, weil Sie durch die kleinen Maße mehrere Plattenstöße in der Nischenfläche haben werden, was etwa bei der durchgehenden GetaLit-Platte nicht der Fall ist. Auch sind die Zu- und Ausschnitte in Glas und Stahl naturgemäß schwerer herzustellen als in Spanplatte. Das Plattenmaß von 45x60 cm ist übrigens dazu geeignet, dass Sie die Platten entweder quer oder hochkant setzen können, je nach gewünschtem oder vorhandenem Abstand zwischen Ober- und Unterschränken.



**1** Die Grundschiene hat auf der Unterseite ein Doppelklebeband. Schutzpapier abziehen, Schiene auf die Arbeitsplatte kleben.  
**2** Die Rückwand der Nischplatte versehen Sie in 10-cm-Abständen mit Montagekleber. Achtung: Der Kleber muss für nichtsaugende Untergründe geeignet sein!



**3** Setzen Sie die Nischenplatte in die Grundschiene und drücken Sie sie vorsichtig gegen die Rückwand. Mit kurzer Wasserwaage richten Sie sie lotrecht aus.  
**4** Wollen Sie Hängeschränke montieren, verdübeln Sie eine Spanplatte als Dickenausgleich an der freiliegenden Wand.



**5** Den Hängeschränk verankern Sie mit langen Schrauben in der Wand, keinesfalls in der Spanplatte. Schrankaufhänger helfen beim Justieren.  
**6** Die Nischenplatten sind an Ober- und Unterkante genutet. So kann man Sie sie übereinandersetzen, etwa hinter der Dunstabzugshaube.

## Alles aus einer Hand

Das Nischenverkleidungssystem von GetaLit ist im Grunde die logische Fortsetzung der Arbeitsplatte. Die Nischenplatten sind allerdings nicht so belastbar wie die Arbeitsplatten aus Hochdrucklaminat, weil sie nur kunststoffbeschichtet sind. Das Nischendekor können Sie passend auf das Arbeitsplattendekor abstimmen. Die Verarbeitung der Spanplatten ist einfach: Für den Zugschnitt auf Länge und/oder Breite genügt eine Handkreissäge oder Stichsäge. Löcher für Steckdosen, Schalter u. ä. schneiden Sie mit dem Lochsägenvorsatz in der Bohrmaschine.



- 1** Zum Nischenverkleidungssystem von Ikea gehören neben den Platten auch die Grundschiene nebst Endkappen sowie die Halteclips.
- 2** Die Grundschiene kleben Sie mit einem Montagekleber mit 1 bis 2 cm Abstand zur Wand auf die Arbeitsplatte.
- 3** Setzen Sie probeweise eine der Nischenplatten in die Schiene und markieren Sie die Höhe der Bohrlöcher für die Halteclips,
- 4** ... die Sie dann in der Wand verdrübeln.
- 5** Auf die Oberkante der ersten Platte schieben Sie die Relingschiene auf, setzen die Platte in die Grundschiene und schieben sie in den ersten Halteclip.
- 6** Alle nachfolgenden Platten schieben Sie dann seitlich in die Schienen und Halter. Bekleben Sie die Plattenunterkante mit Filzstreifen.

### TIPP

Falls der Abstand zwischen Ober- und Unterschränken größer ist als die Plattenbreite, füllen Sie die entstandene Fuge einfach mit entsprechend breitem Alu-Flachprofil auf. Fixiert wird es mit Doppel-Klebeband. Diese Lösung funktioniert bis zu einer Fugenbreite von 40 mm, darüber verwenden Sie Holz- oder beschichtete Spanplattenstreifen.

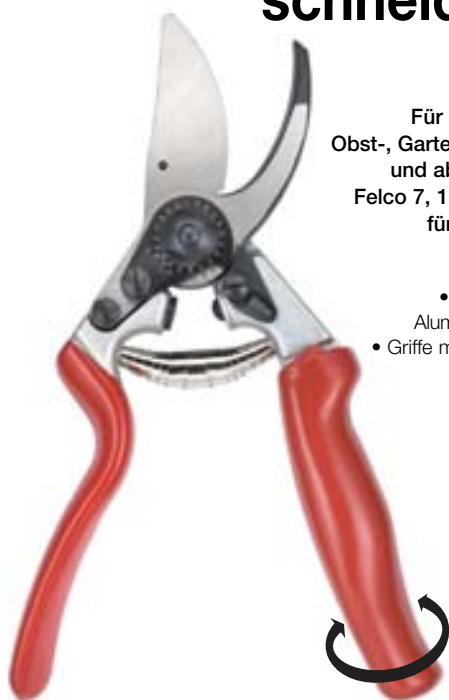
## Wenn's drauf ankommt, schneiden Profis mit ... FELCO.

Links- und Rechtshänder-Modelle.

Für perfekte Schnitte und eine meisterliche Pflege im Obst-, Garten- und Weinbau setzen erfahrene Profis auf Hochleistung und absolute Funktionalität: Schweizer Qualitäts-Scheren Felco 7, 10 und 12 – Spitzenprodukte moderner Schneidetechnik für gesundes Wachstum und erfolgreichen Ertrag.

#### Felco – Präzision bis ins Detail:

- Ergonomisch geformter Rollgriff aus geschmiedeter Aluminiumlegierung – verringert den Kraftaufwand um 30 %
- Griffe mit Gummistoßdämpfer und Puffer schonen das Handgelenk
- Problemlose Feineinstellung des Klingenspiels
  - Mit Drahtabschneider und Safrille
  - Zuverlässig, langlebig, leicht zu warten
  - Alle Teile sind problemlos austauschbar



**FELCO**  
SWISS MADE

www.felco.de

Professionelle Pflege auf FELCOart.

Joachim Baier – SwissBrands

Postfach 11 13 – 82323 Tutzing, E-Mail: info@SwissBrands.de, Fon: 081 58/93 14-0, Fax: 081 58/2596-66



# Plattensammlung

Wirklich individuell wird Ihre Küche erst durch eine ungewöhnliche Arbeitsplatte. Wir stellen Ihnen zwei Alternativen zu den üblichen Holzplatten vor: Kunststoff und Fliesen

**K**unststoff als Arbeitsplattenmaterial ist eher unüblich. Er ist zwar absolut wasserfest, hygienisch, kann ebenso gut aussehen wie Holz, galt bisher allerdings als für den Laien nur schwierig zu handhaben. Letzteres hat sich nun geändert: Mit „Plexicor“ ist ein neuer Kunststoff auf Acrylbasis auf dem Markt, den Sie genauso bearbeiten können wie Holz. Dabei bieten die angebotenen Platten von 3070x760 mm Größe und nur 10 mm Dicke sowohl die Möglichkeit, sich daraus eine komplette Arbeitsplatte zu schneiden, als auch eine vorhandene platzsparend und schnell zu verkleiden. Wir haben uns „Plexicor“ einmal genauer für Sie angeschaut.

## Ist die dünn, Mann!



Die „Plexicor“-Platten sind mit genau 10 mm nur etwa ein Viertel so dick wie herkömmliche Arbeitsplatten. Das spart Platz und Gewicht, birgt aber zwei Probleme: Die Vorderkante der Arbeitsplatte wirkt etwas ärmlich, und Sie brauchen für die Klammerbefestigung von Spüle und Herd eine Mindestdicke von 30 mm. Allerdings lassen sich die „Plexicor“-Platten problemlos verbinden. Mit einem Kunststoffkleber und einer schmalen zugeschnittenen „Plexicor“-Leiste können Sie Vorderkante und Dicke auf jedes gewünschte Maß aufdoppeln.





**Mal was anderes:**  
Die dünnen „Plexicor“-Platten bieten mit über 40 Uni- und strukturierten Farben eine echte Alternative zum Hochdruck-Laminat und den Massivholz-Arbeitsplatten aus dem Baumarkt. (Preis zunächst nur auf Anfrage.)

## Oberflächliches

Die Kunststoffplatten sind aus einem dichten und homogenen Gefüge. Wasser, Kaffee (Bild oben) oder auch Chemikalien können „Plexicor“ nichts anhaben, auch ohne eine aufwendige Oberflächenbehandlung. Vorsicht sollten Sie walten lassen bei heißen Gegenständen wie Töpfen, Pfannen oder auch Zigaretten- glut. Kurzzeitige Belastungen (wenige Sekunden) hält die Platte spurlos aus, für ständigen Verkehr sollten Sie immer Unter- setzer verwenden. Empfindlich ist die Oberfläche bei Kratzern. Schneiden Sie deshalb Ihre Gurken nicht direkt auf der Platte, sondern auf einem Schneidbrett. Übrigens sind Kratzer auf dunklen Dekoren besser zu sehen als auf hellen – denken Sie daran bei Ihrer Dekorwahl.

## Bohrendes

„Plexicor“-Platten können Sie wie Holz bearbeiten, also sägen, bohren, fräsen und sogar schleifen. Angst vor schädlichen Ausgasungen oder gesundheitsgefährdendem Staub müssen Sie dabei nicht haben: Der Hauptbestandteil Aluminiumhydroxid ist absolut unbedenklich und kann im Übrigen über den normalen Hausmüll entsorgt werden. Die Bearbeitung der „Plexicor“-Platten funktioniert nur mit Hartmetall-bestückten Werkzeugen. Eine Besonderheit gilt für den Zuschnitt: Normale Stich- und Handkreissägen sind hier eher ungeeignet, es muss eine große Formatkreissäge sein (Tischler). Für den üblichen Spülen- oder Herdausschnitt tut's aber auch eine starke Oberfräse mit eingesetztem Nutfräser (Bild unten).



Fotos: Christian Bordes (6); Schlüter Systems (6); Jalag



Große Fliesenformate wirken besonders edel und sind dabei ausgesprochen hygienisch.



**Material-Mix:** Fliesen passen zu Holz wie zu Edelstahl. Auch der Spüleneinbau ist kein Problem.

## Hart im Nehmen: geflieste Arbeitsplatten

**G**eflieste Arbeitsplatten sind die beim Einbau aufwendigsten, später aber die unproblematischste und pflegeleichteste Variante. Die geflieste Fläche ist absolut wasser-, chemikalien- und hitzefest, dazu unempfindlich gegen Kratzer oder Stöße. Gefliest wird auf einer mindestens 30 mm dicken Span- oder MDF-Platte. Das größte Problem ist hier das Arbeiten des Holzes. Durch

das unvermeidliche Schwinden und Quellen der in der Regel recht großformatigen Platten besteht die Gefahr, dass die unelastischen Fliesen reißen. Die Lösung bietet ein System, bei der zwischen Holzplatte und Fliesen eine Gewebematte geklebt wird, die diese Spannungen aufnimmt (1). Diese Matte drücken Sie in den Fliesenkleber ein, an Herd und Spüle schneiden Sie sie aus. Auf einer weiteren Kleberschicht wird dann gefliest. Wichtig: Fliesenkleber und Fugenmörtel müssen flexibel sein. Zu diesem Sys-



tem gehören auch die entsprechenden Abschluss- und Übergangsleisten (2). Bei den Fliesenformaten sind Sie frei in Ihrer Wahl, allerdings mit Ausnahmen (siehe unten links). Bedenken Sie aber, dass zu viele Fugen ein Hygieneproblem sind. Großformatige Platten

### WO gibt's das?

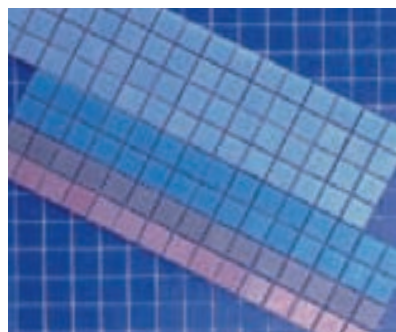
**NISCHENVERKLEIDUNGEN:**  
Ikea Deutschland,  
Tel. (0 18 05) 35 34 35 (12 C/M);  
Westag & Getalit,  
Tel. (0 52 42) 17-0.  
**PLEXICOR:**  
Röhm über Otto Wolff,  
Tel. (02 11) 9 84 96-0.  
**FLIESENMATTE:**  
Schlüter Systeme,  
Tel. (0 23 71) 9 71-0.  
**Die Herstelleradressen finden Sie auf Seite 62.**



1

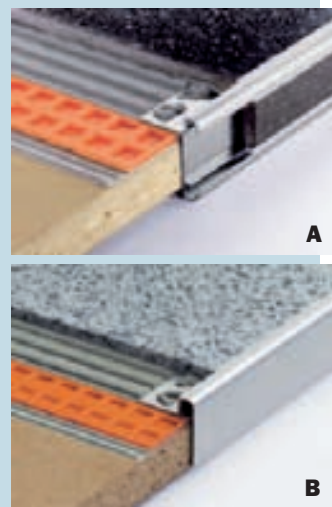
#### Fliesen ohne Matte:

Natürlich können Sie Ihre Arbeitsplatte auch ohne die erwähnte Matte verfliesen. Den Spannungsausgleich erreichen Sie dann über einen hohen Fugenanteil. Verwenden Sie dazu kleinformatige Fliesen oder Mosaik. Platte vorher unbedingt mit Grundierung gegen Feuchtigkeit sperren.



### Saubere Abschlüsse

Für die Vorderkante der Arbeitsplatte bietet das System von Schlüter zwei Alternative Lösungen: Bei der ersten legen Sie in den Kleber ein Alu-Profil ein, in dem ein passendes Riemchen (schmaler Fliesenstreifen) Platz und Halt findet (A). Bei der anderen Lösung handelt es sich um ein Profil, was selbst als Kantenabschluss dient. Auch das legen Sie einfach in den Fliesenkleber ein (B). Gut erkennbar ist die Ausgleichsmatte.



A

B



# GENIESSEN SIE DIE AUSLESE!

DER FEINSCHMECKER-CLUB Magazin Ausgabe 2/2005  
www.der-feinschmecker-club.de

## DER FEINSCHMECKER CLUB



**Mit exklusivem Gewinnspiel!**

**Exklusive Angebote**  
für Küche & Gastlichkeit

**+ 40 Top-Gewinne**  
30 Jahre DER FEINSCHMECKER!  
Wir bedanken uns bei unseren Lesern mit 40 tollen Preisen  
im Gesamtwert von 130.000 €

30 Jahre Genuss!

Das neue Magazin von DER FEINSCHMECKER CLUB – so prickelnd wie nie! Mit ausgewählten Angeboten rund um die Themen Delikatessen, Küche, Wein, Reisen und Lifestyle. Viele Artikel werden exklusiv für DER FEINSCHMECKER gefertigt und sind nur in limitierter Stückzahl erhältlich. Bestellen Sie jetzt kostenlos Ihr Exemplar unter **Telefon 040/87 97 35 60**, per E-Mail unter **bestellung@feclub.de** oder auch unter **www.der-feinschmecker-club.de**

DER  
**FEINSCHMECKER**  
C L U B



## TAPETEN MIT PRÄGUNG

# Auf den Ton kommt

Durch geschickten Umgang mit Farben, Vliestapeten und Wischtechnik kann man tolle Effekte erzielen. Wir zeigen Ihnen, wie Sie mehr aus Ihrer Wohnung machen können.

**W**er ein Faible für Farben hat und gern experimentiert, der kann mit Vliestapeten seine Kreativität ausleben. Denn mit ausgefallenen Mustern, unterschiedlich breiten Bahnen und Sockelfriesen macht es Spaß, Wände neu zu gestalten.

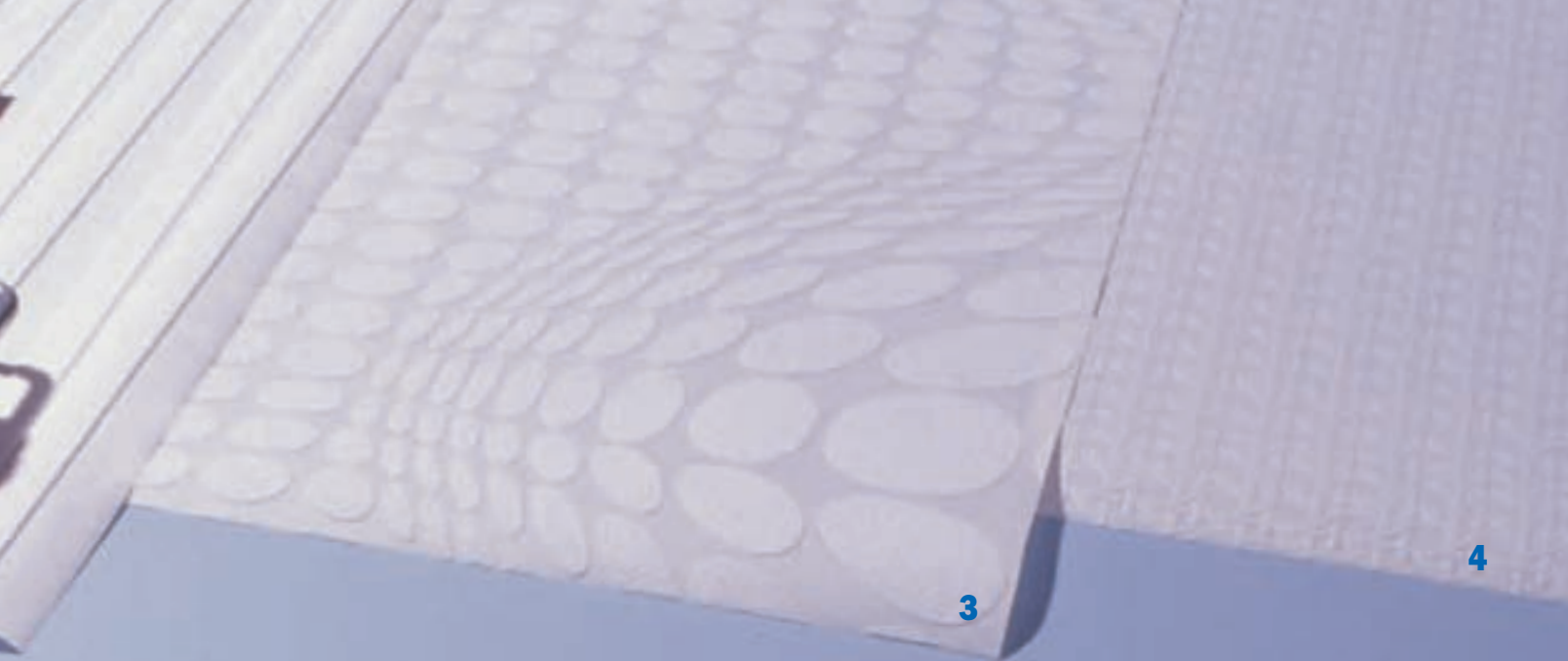
Bei unseren drei Vorschlägen haben wir verschiedene Techniken angewandt: Elegant und dekorativ präsentiert sich das erste Beispiel auf dem linken Bild. Hier wurde eine Bahn von 106 cm Breite waagrecht auf Sockelhöhe geklebt und als Kontrast auf der gegenüberliegenden Wand das Muster senkrecht aufgebracht und mit kräftigen Tönen überstrichen.

Der zweite Vorschlag ist ein echter Eye-catcher. Den scheinbaren Nachteil des transparenten Trägermaterials haben wir zu unserem Vorteil genutzt und die Tapete von hinten gestrichen. Die Anordnung der Kreise in Verbindung mit der durchscheinenden Farbe bringt die dreidimensionale visuelle Wirkung.

Der Pastelltönen der dritten Version entsteht dadurch, dass zwei Farben aufgetragen werden, die anschließend mit einem Schwamm verwischt werden. Die genauen Arbeitsanleitungen stehen auf der nächsten Seite.

Auf die Kombination kommt es an: Das dezente Muster (1) in Weiß passt gut zu den Strukturen (2) der farbig abgesetzten Tapeten.





3

4

# es an

Tapete mit Profil: Das transparente Trägermaterial (3) lässt die von der Rückseite mit kräftigem Blau gestrichene Farbe durchscheinen.



Pastelltöne im Landhauslook: Für die Wischtechnik mit Schwamm empfiehlt sich eine Tapete mit grobem Dekor (4), wie an dieser Flechtoptik gut zu sehen ist.



# Schicke Muster in Hülle und Fülle

Die waagrecht  
geklebte Sockelborte  
in Fliederfarben (6)  
zieht sich wie ein Band  
über die Wände. Die  
hellen Flächen ober-  
und unterhalb der  
Bahn zuerst streichen.



5

6

Nichts ist einfacher, als Vliestapeten zu verarbeiten. Sie lassen sich gut mit der Schere zuschneiden, dehnen sich weder aus, noch schrumpfen sie beim Tapezieren zusammen. Außerdem lassen sie sich ohne Einweichzeit direkt auf die eingeleistete Wand kleben. Und so einfach, wie sie an die Wand kommen, gehen sie auch wieder runter – abziehen und fertig. Ein weiterer Vorteil sind die kreativen Gestaltungsmöglichkeiten. Vliestapeten sind geduldig und lassen sich von vorn wie von der Rückseite streichen, auch mehrfach. Am besten gute Wandfarben auf Acryl- und Dispersionsbasis verwenden. Darauf können Sie optimale Effekte mit Lasuren erzielen, wie unsere dritte Version zeigt. Noch ein Tipp: Nehmen Sie keine Billigfarben, denn wenn Sie diese mit dekorativen Techniken (Tupfen, Wischen oder Wickeln) bearbeiten wollen, kann es Probleme geben. Der Farbuntergrund kann sich auflösen und die ganze Arbeit war vergebens.



## WO GIBT ES WELCHE TAPETE?

- 1 „Wallton 2007“: Nr. 165203, Rolle 10,05 x 0,53 m 19,45 Euro, 25 x 1,06 m, 95,95 Euro. (Rasch)
- 2 „Wallton 2007“: Nr. 164808, Sockelborte 10 x 1,06 m, 53,95 Euro. (Rasch)
- 3 „Patent Decor“: Nr. 9877, Rolle 10,05 x 0,53 m, 24 Euro, Nr. 1847, Sockelfries 5 x 1,06 m, 36,35 Euro. (Marburg)
- 4 „Patent Decor“: Nr. 9828, Rolle 10,05 x 0,53 m, 19,95 Euro, Großrolle 25 x 1,06 m 99,65 Euro. (Marburg)
- 5 „Patent Decor“: Nr. 9814, Rolle 10,05 x 0,53 m, 22,45 Euro. Kleine Quadrate als Strickmuster. (Marburg)
- 6 „Wallton 2007“: Nr. 164701, Sockelborte 10 x 1,06 m, 53,95 Euro. Nr. 163001, 10 x 0,53 m, 23,95 Euro. (Rasch)
- 7 „Vliesfaser Design“: Nr. 813 (Französische Lilie), Rolle 10,05 x 0,53 m 12,50 Euro. (Erfurt)
- 8 „Vliesfaser Profi“: Nr. 718 (feines Stickmuster), 25 x 9,75 m, 40 Euro. (Erfurt)
- 9 „Vliesfaser Design“: Nr. 805 (Fischgrät), Rolle 10,05 x 0,53 m, 12,50 Euro. (Erfurt).

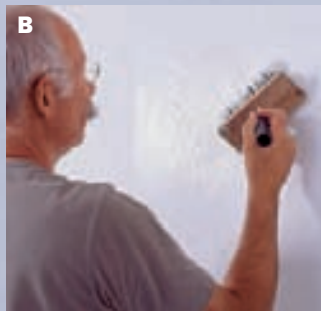
Die Herstelleradressen finden Sie auf Seite 62.

## KLEISTERN UND TAPEZIEREN



Zum optimalen Verkleben der Vliestapeten gibt es einen speziell darauf abgestimmten Kleister von Henkel (Metylan direct). Der Untergrund muss trocken und sauber sein, weil dieser Kleister direkt auf die Wand gestrichen wird.

**A** Kleister zügig ins kalte Wasser einrühren, damit keine Klumpen entstehen. Nach drei bis fünf Minuten kräftig durchschlagen.



**B** Den angerührten Kleister mit Streichbürste oder Rolle direkt auf die Wand gleichmäßig auftragen. Hier sollten Sie großzügig über das Rollenmaß hinausstreichen, zirka 10 cm pro Bahn.

**C** Da wir zwei verschiedene Muster verwendet haben, werden die Tapeten vorher auf das gewünschte Maß zugeschnitten und die obere zuerst in das Kleisterbett eingelegt. Trocknen lassen und anschließend streichen.



**D** Dann erst wird die untere Bahn an die Wand geklebt. Wie auf dem Foto zu sehen, haben wir zur Markierung der Sockelhöhe mit Wasserwaage und Bleistift einen Strich gezogen.

**E** Zum Streichen dieses Sockels die obere fertig gestrichene Tapete mit Malerkrepp abkleben. Danach den Sockel mit einer kleinen Lammfellrolle sauber und gleichmäßig streichen.



**Blickdicht und fest sind die Vliestapeten (7-9)** und besonders gut zur Abdeckung von unregelmäßigen Untergründen geeignet. Sie werden nur von vorn gestrichen.



7

8

9

## FARBE AUF DIE RÜCKSEITE



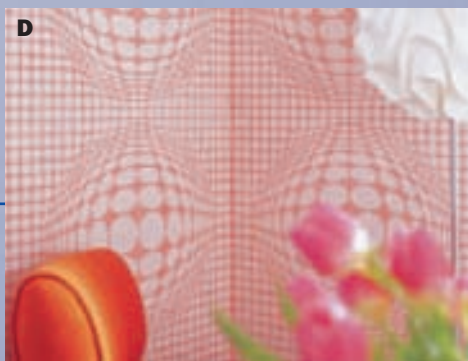
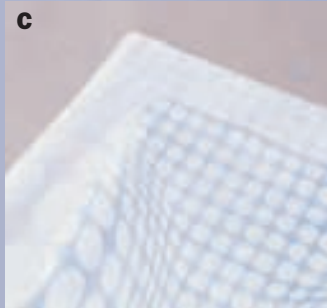
Die hier verwendete Vliestapete ist in ihrer Wirkung mit dem altbekannten Transparentpapier vergleichbar: Sie lässt Untergründe und Farben durchscheinen.

**A** Die Bahnen werden zugeschnitten und deren Rückseite dann gestrichen – zum Beispiel mit einem kräftigen Blau. Achten sie darauf, die Farbe nicht zu dick aufzutragen, damit sie nicht durch das Material sickert. Am besten geht diese Arbeit auf dem Fußboden, den man vorher mit reichlich Packpapier auslegen sollte.

**B** Auf jeden Fall die Farbe gut durchtrocknen lassen, bevor die Tapete mit der Rolle direkt in das Kleisterbett gedrückt wird. Wie auf dem Foto gut erkennbar, bleiben die erhabenen Punkte auf dieser Tapete weiß.

**C** Wenn Sie diese Technik anwenden, sollten Sie die Rückseite immer in einem kräftigen Farbton streichen. Damit erreicht man, dass auf der Vorderseite ein leichter Pastellton entsteht.

**D** Durch die unterschiedlich großen Punkte und Ellipsen entsteht mit der Farbe eine dreidimensionale Wirkung.



**Jede Farbe hat eine andere Aussage.** Bei diesem Beispiel haben wir die gleiche Tapete in kräftigem Orange gestrichen.

## STREICHEN UND VERWISCHEN



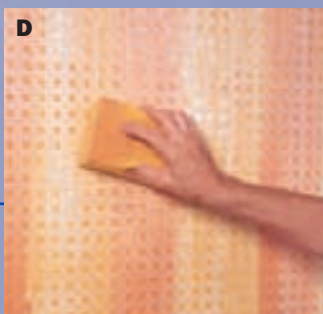
Der große Vorteil bei Vliestapeten: Sie kleben nicht sofort fest, sondern man kann die Bahn für kurze Zeit noch korrigieren.

**A** Alle Tapeten werden auf Stoß verklebt. Sie verziehen sich nicht und können somit problemlos verarbeitet werden.

**B** Für unsere kreative Wandtechnik haben wir zwei wässrige Lasuren benutzt (Dulux creative Color Effekt, Zirkongelb und Rubinrot), die lange offen sind und über einen längeren Zeitraum bearbeitet (Wischtechnik) werden können. Der Grundfarbton Gelb wird mit einer Lammfellrolle gleichmäßig auf der Fläche verteilt.

**C** In den frischen ersten Anstrich wird im Abstand einer Rollenbreite die zweite Lasur in Orange aufgetragen. Konzentrieren Sie sich darauf, zügig und schnell vorzugehen. Denn wenn die Fläche zu groß ist, trocknet die Farbe nach einer gewissen Zeit leider an. Tipp: Besser ist es, nur in kleinen Abschnitten zu arbeiten.

**D** Unser weiteres Werkzeug ist ein mit Wasser angefeuchteter Schwamm. Mit diesem wischen Sie die noch nicht angetrocknete Lasur von den erhöhten Strukturteilen der Vliestapete wieder ab. Dieser Arbeitsgang wird über die gesamte Wandfläche gleichmäßig und kontinuierlich wiederholt, bis Sie mit dem Effekt zufrieden sind und die Strukturen in der von Ihnen gewünschten Art hervortreten.





Ingrid Hinze, SELBER-MACHEN-Redakteurin, präsentiert Ihnen interessante Neuheiten. Haben Sie Fragen oder Anregungen? Dann rufen Sie an! Telefon (040) 2717-2527 Suchen Sie Herstelleradressen? Dann schlagen Sie Seite 62 auf.



# GARTENHÄUSER



## Neues Siegel für Laminat

Beim Kauf eines Laminatbodens hat man die Qual der Wahl. Viele bunte Aufkleber versprechen Strapazierfähigkeit und lange Lebensdauer. Ein Patentrezept für den richtigen Kauf gibt es nicht, aber eine Orientierungshilfe – das CELQ-Qualitätssiegel (Certified European Laminate Quality). Dieses europäische Gütezeichen steht für regelmäßige Prüfungen von unabhängigen Instituten und untersteht hohen Qualitätsanforderungen. Mehr Infos: CELQ, Tel. (05 21) 1 36 97 91

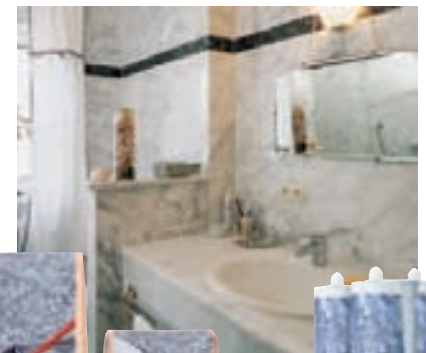


## Schleifen mit guter Führung

Damit der letzte Schliff auf dem Werkstück noch besser von der Hand geht, hat Bosch einen neuen Schwingschleifer für den Heimwerker herausgebracht. Beim Arbeiten mit dem Typ „PSS 300 AE“ kommen wesentlich weniger Vibrationen an den Handgriffen an, so dass bei einem dauerhaften Einsatz Hände und Arme weniger belastet werden. Der ergonomische Softgrip sorgt für eine gute Führung. Da die Maschine mit integrierter Staubfangbox kleiner ist als die Schleifplatte (11,5 x 23 cm), kann man mühelos in rechtwinkligen Ecken und an Begrenzungen entlang arbeiten. 130 Euro. **Bosch, Telefon (018 03) 33 57 99** (9 Cent/Minute)

## Spezialbehandlung

Natursteine wie Marmor, Granit, Travertin oder Schiefer verschönern zwar jedes Bad, aber das Verlegen der Platten verlangt besondere Sorgfalt. Auf die Materialeigenschaften geht das neue System von Lugato ein. Der Kleber (5 kg/10,25 Euro) verhindert durch die schnelle Wasserbindung Verfärbungen und der quarzfreie Fugenmörtel (5 kg/12,35 Euro) schont empfindliche Oberflächen vor Kratzspuren. Eck- und Dehnungsfugen der edlen Materialien sehen mit transparentem Silikon-Dichtstoff (Kartusche 310 ml/9,75 Euro) auch nach Jahren gut aus. **Lugato, Telefon (0 40) 6 94 07-0**



Kleine Gartenhäuschen sind vielseitig nutzbar. Zum einen lassen sich Geräte gut verstauen, zum anderen nutzen Kinder sie gern für Abenteuerspiele.

**B**ausatzhaus trifft den Nagel auf den Kopf, denn diese drei Gartenhäuser von SchwörerHaus montiert man nicht nur selbst, sondern baut sie sich im Internet nach seinen eigenen Wünschen zusammen. Je nachdem, ob Sie den nordischen Stil in Schwedenrot oder eher die moderne Variante mit Pult- oder versetztem Dach bevorzugen, ist nur eine Sache des Mausclicks. Ebenso die Wahl der Farbe, die Anzahl der

Fenster und Türen sowie die Größe des Modells. Fest steht, dass die Wandstärke 19 mm beträgt und das Fichtenholz mit einem umweltfreundlichen Farbstrich oder einer Lasur behandelt wird. Als Unterbau reichen lose im Sandbett verlegte Terrassenplatten aus. Die kleinste Version, 2 x 2 m, 2,28 m hoch gibt es ab 1850 Euro, die Größte 3 x 3 m, 2,76 m hoch, für 2950 Euro. [www.meingartenhaus.info](http://www.meingartenhaus.info)



„Lassen Sie die  
**Sonne**  
rein“

Mit Lichtelementen und Überdachungssystemen für Ihren **Carport, Wintergarten** oder Ihre **Terrasse**.



**Otto Wolff Kunststoffvertrieb GmbH**  
Postfach 105564, 40046 Düsseldorf  
fon (02 11) 9 67 -12, fax (02 11) 9 67 -72 17  
[www.ottowolff.com](http://www.ottowolff.com)

# AUS DEM INTERNET



## Orientalisches Flair

Sie brauchen keinen Palast, um wie Scheherazade aus 1001 Nacht zu wohnen. Ein Stück märchenhaften Orients können Sie sich selbst zaubern, zum Beispiel mit einer Wand in Schablonen-

technik. Die Ausführung ist einfach: Zuerst mit einer leuchtenden Acrylfarbe in Königsblau die Wand streichen, trocknen lassen. Die Breite und Höhe der Gestaltungsfläche ausmessen und mit einem Bleistift markieren. Schablone befestigen und dann die zweite Farbe (Jadegrün) mit einem Pinsel auftragen. Das Motiv, das wie eine marokkanische Fliese aussieht, können Sie im Internet unter [www.stencil-library.com](http://www.stencil-library.com) bestellen.

Weitere Gestaltungsvorschläge bei: **PQI, Telefon (0 69) 7 89 96-1 65**



### Eine erstklassige Verbindung

Montagefreundliches Duo bei trennbaren Verbindungen: der Eindrehdübel „Twister“ und der Exzenterverbindungsbeschlag „Rastex 15“. Mit diesem Doppel lassen sich Möbel zusammenbauen und sauber wieder demontieren. Mit Fase am Gewindeanfang lässt sich Twister (unten) leicht in die Bohrung stecken und mit frei drehender Kunststoffhülse sicher führen. Das Raster des Exzenterbeschlages (oben) zieht den Dübel beim Drehen an und verriegelt die Verbindung. Vier Stück je 2 Euro im Baumarkt. **Hettich, Telefon (0 57 33) 7 98-0**



## HOBEL ALLER KLASSEN

Zum Planhobeln von Flächen, zum Anfasen von Kanten oder zum Falzen von Werkstücken bei Einpassarbeiten bietet Skil mit den Modellen „1555“ und „1560“ zwei Elektrohobel für den perfekten Heimwerker an. Die Geräte sind äußerlich gleich, unterscheiden sich nur in der Wattleistung (550 beziehungsweise 650 Watt). Dank der kompakten, weichen Griffauflage liegt der Elektrohobel gut in der Hand. Ein Zusatzgriff vorne am Gehäuse erlaubt sowohl an senkrechten als auch waagerechten Flächen einwandfreie Zweihandführung. Der Sicherheitsschalter ist für Links- und Rechtshänder gleichermaßen leicht zu bedienen. Die Fußplatte aus Aluminium mit gleitfähiger Auflagefläche sorgt für präzises Hobeln ohne Kraftaufwand. Zudem verhindert ein optimierter Spanauswurf das Verstopfen der Maschine. Über einen Knopf mit Skala wird die Spantiefe eingestellt. Ist der Hobel nicht im Einsatz, wird er im Parkschuh abgelegt. 50 Euro. **Skil, Tel. (0 18 03) 33 57 99** (9 Cent/Min.)

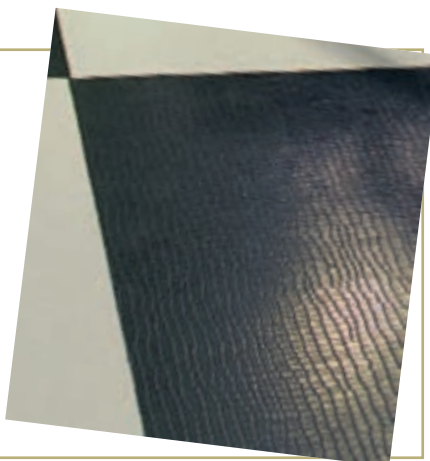


### Neues Raumerlebnis

Der innenarchitektonische Umbau ist Thema des Buches „Renovieren“ von Thomas Drexel. Nicht aufwendige Anbauten oder Erweiterungen, sondern die zeitgemäße Renovierung in die Jahre gekommener Wohnungen, Häuser und Lofts. Anhand von etwa 25 Beispielen mit aussagekräftigen Fotos wird gezeigt, wie man neue Räume in alten Mauern schaffen kann. Ein praktischer Ratgeber für Innenarchitekten, gestaltungsfreudige Laien und Handwerker. 144 Seiten, 49,90 Euro. **DVA, ISBN 3-421-03480-X**

### MUSTER MIT BISS

Für Individualisten, die eingetretene Pfade verlassen wollen, gibt es jetzt einen Linoleumbelag im Kroko-Look. Die täuschend echte Prägung bringt Bewegung in großflächige Böden. Das Muster aus der Kollektion „Marmoleum Walton Crocodiles“ ist zwar neu, aber die Qualität der Bahnenware aus natürlichen Materialien ist geblieben. Den 2,5 mm dicken Belag gibt es in verschiedenen Farben für rund 33 Euro/qm. **Forbo, Telefon (0 52 51) 18 03-0**





### Keine sinnlosen Ausgaben!

**P**arkettböden sind häufig der heikelste Punkt bei der Abnahme einer Mietwohnung durch den Eigentümer. Denn es kann nicht ausbleiben, dass das Holz nach längerer Benutzung Gebrauchsspuren aufweist. Allzu streng darf ein Vermieter deswegen nicht sein. Vor allem kann er nicht per Klausel im Mietvertrag eine To-

talrenovierung des Parketts beim Auszug verlangen, unabhängig vom Zustand des Bodens.

**Der Fall:** Hätte sich eine Mieterin exakt an die Buchstaben des Mietvertrages gehalten, dann hätte ihr nach dem Auszug jede Menge Arbeit oder das Beauftragen einer teuren Firma gedroht. Es war nämlich vereinbart, dass der Parkettboden vor der Abnahme automatisch geschliffen und mit Ölwachs neu versiegelt werden müsse. Doch bei genauer Betrachtung kam die Mieterin zu dem Ergebnis, das Parkett sei kaum abgenutzt und eine solche Totalrenovierung deswegen nicht nötig und verzichtete darauf.

Der Eigentümer beharrte auf seiner Position, schließlich habe sich die Vertragspartnerin ja auf diesen Passus eingelassen. Er klagte vor dem Amtsgericht Münster.

**Das Urteil:** Eine solch pauschale Verpflichtung im Vertrag benachteiligte die Mieterin über Gebühr, befand der zuständige Richter. Grundsätzlich sei der Eigentümer verpflichtet, die Wohnung in einem angemessenen Zustand zu halten. Zwar könnten selbstverständlich auch mit dem Mieter Renovierungsarbeiten vereinbart werden. Aber wenn – wie in diesem Fall – der Boden nur leichte Gebrauchsspuren aufweise, dann sei ein aufwendiges Schleifen und Versiegeln nicht angebracht. Das zähle keinesfalls zu den Schönheitsreparaturen, die als normal vorausgesetzt werden dürfen.

**Amtsgericht Münster, Aktenzeichen 3 C 1206/02**

## Erste Hilfe für schnelle Reparatur

Kleine Reparaturen fallen im Haushalt immer wieder an. Aber gleich kiloweise Fugenmörtel kaufen, nur um zwei Dübellöcher im Bad unsichtbar zu machen? Oder einen Eimer Styroporkleber, weil eine Ecke des Zierprofils nicht mehr haftet? Weniger ist eben manchmal mehr. Knauf hat ein Erste-Hilfe-Set mit den wichtigsten Reparaturprodukten im Kleinformat auf den Markt gebracht. Von der Betonspachtelmasse über den Montagekleber bis zum Fugenfüller gibt es insgesamt acht Tuben zum schnellen Ausbessern, Abdichten und Schließen von Rissen. Die betongraue Spachtelmasse „Betospachtel“ wird direkt aus der Tube aufgetragen und glattgestrichen. 250 Gramm/3,45 Euro. **Knauf, Telefon (093 23) 31-0**





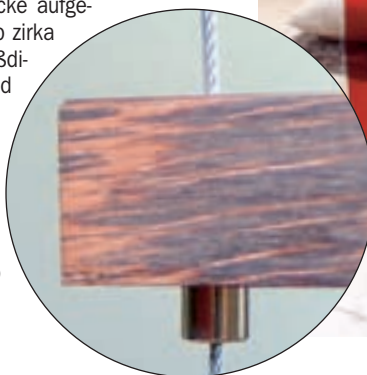
### Scharfmacher

Schnitz- und Drechselwerkzeuge sind nur dann zu gebrauchen, wenn sie die richtige Schärfe haben. Deshalb muss die Innenseite eines Schnitzhohlens oder eines Geißfußes bei Bedarf fachmännisch abgezogen werden. Zu diesem Zweck gibt's die neue Lederabziehscheibe „LA-120“ von Tormek mit auswechselbaren Profilen. Es gibt Profile mit einem Radius von 3 mm und von 60-Grad-Winkel sowie mit einem 2-mm-Radius und 45-Grad-Winkel. Rund 47 Euro. **Tixit, Tel. (0 77 20) 97 20 40**

## EDLE RAHMEN

**F**reeframe“ – so heißen die frei im Raum hängenden Bilderrahmen vom Designerteam Eisner und Röhr. Die Konstruktion besteht aus zwei Acrylglasplatten, die es in den Größen DinA4 und DinA3 gibt. Zwischen beiden Platten wird das Bild platziert, auf die Holzrahmen geschoben und mit feinen Edelstahlseilen an der Decke aufgehängt. Preis für drei Rahmen ab zirka 240 Euro. Als Raumteiler in großdimensionierten Wohnzimmern und Lofts kann man ein anderes Mitglied der „Freeframe“-Familie einsetzen (Foto). Da Farben auf jeden anders wirken, sorgen 20 Töne für die richtige Stimmungslage. Colorset, 55 x 55 cm oder 70 x 70 cm, ab 430 Euro.

**Raumvolumen,  
Telefon (0 40) 8 79 76 26 67**



## VON GRUND AUF GUT

Ob beim Einbau von Bädern oder Küchen, über Holzbalken- oder Betondecken: Mit der Trockenschüttung „Clay“ von Maxit schafft man einen einfachen und schnellen Ausgleich des Bodenaufbaus. Die kleinen Kügelchen sind biologisch und chemisch neutral, denn sie werden aus reinem naturbelassenen Blähton hergestellt. Lückenlos und ohne teuren Verschnitt füllen sie jeden Hohlraum und lassen sich gut mit Lehren abziehen. Danach ist der Belag sofort lagestabil und muss nicht nachverdichtet werden. Rütteln, Stampfen, Klopfen und Nachziehen entfällt und spart Zeit und Materialkosten. 50-Liter-Sack ab etwa 10 Euro. **Maxit Deutschland GmbH, Telefon (0 76 68) 7 11-0**



## Stein auf Stein



Schon vor 5000 Jahren kannte man die Vorteile des Backsteins. Wegen seiner positiven Eigenschaften hat er bis heute an Popularität nicht verloren. Ein zweischaliges Mauerwerk aus Backstein mit Dämmschicht garantiert ein gutes Raumklima. Dank seiner Eigenschaften ist der Stein in der Lage, Temperaturschwankungen optimal auszugleichen. Im Winter bleibt die Wärme im Haus, im Sommer draußen und lässt die Räume angenehm kühl. Auch Feuchtigkeit hat keine Chance. Durch die kapillare Struktur des Naturbaustoffs wird Raumfeuchte nach außen gezogen und Regennässe bleibt außen vor.

**Infos: IZW, Telefon (04 41) 2 10 26-0 und I'net: [www.backstein.com](http://www.backstein.com)**

## Ein feiner Zug

Japansägen erfreuen sich bei Heimwerkern und Profis wachsender Beliebtheit. Der Grund liegt auf der Hand: Für die unterschiedlichsten Arbeiten gibt es spezielle Modelle. Die Zugsäge auf unserer Abbildung ist mit einem doppelt verzahnten Blatt ausgerüstet und eignet sich besonders für Längs- und Querschnitte bei größeren Abmessungen. Zirka 20 Euro. **Irwin, Telefon (08 11) 95 98-0**



## Leuchtendes Beispiel

Energiesparlampen sind zwar eine prima Erfindung, doch passen sie nicht so recht in moderne Leuchten. Damit das Designerstück sein gutes Aussehen behält, bietet sich die neue Serie „Deco-Pipe“ an: veredelte Energiesparlampen mit dekorativen Zylindern in verschiedenen Farben und Varianten. Innen opalisiert, außen satiniert, verströmen sie ein weiches Licht. Unbeleuchtet ist der Glasmantel weiß. 8,50 Euro.

**Paulmann, Telefon (0 50 41) 9 98-0**

## Kostenlose Broschüre

Welche Dübel halten in Trockenbauwänden, welche Last kann an den Haken gehängt werden? Fragen über Fragen, die in der Broschüre „Ihr Dübelfinder“ beantwortet werden. Auf verständliche Weise erhält man Infos über Funktion, Anwendung und Montage von 25 Dübelgruppen. In allen Baumärkten.

**Fischer, Telefon (0 74 43) 12-0**



## WESTFALIA-BODENKEILER

Das Umgraben gehört zu den schwersten und unbeliebtesten Gartenarbeiten überhaupt. „Das muss nicht sein!“, heißt es bei Westfalia. Auftritt des „Bodenkeilers“, einer günstigen Elektrofräse.



**24 Zähne mit Biss**  
zum Preis einer guten Harke.

**E**r klingt wie eine Hecken-  
schere und benimmt sich  
wie ein kleiner Hund, der im  
Beet scharrt: Der Westfalia-  
„Bodenkeiler“ kann für  
knapp 50 Euro viel Staub im  
(Klein-)Garten aufwirbeln.

Eine Motorhacke en miniature: Wer bereit ist, anschließend mit der Harke den aufgewühlten Boden zu glätten, bekommt von den vier Messersternen à sechs Klingen gut aufbereitetes Erdreich fürs Blumenbeet. Dabei muss das Gerät mit starker Hand geführt werden, denn in die Tiefe arbeiten kann es sich von alleine nicht. Und natürlich ist der „Bodenkeiler“ nicht geeignet, um Grünland umzugraben.

Die Montage beschränkt sich dafür auf das Anschrauben des Zusatzgriffes. Das einzige, was uns fehlte, war ein höherwertiges Stromkabel mit Stecksicherung. Der günstige Preis fordert eben seinen Tribut.



**Lockerer Boden bevorzugt,**  
denn von 200 Watt Leistung darf  
man keine Wunder erwarten.



**Der Handgriff ist nötig,** um  
den „Bodenkeiler“ im Beet führen  
zu können. Er ist verstellbar,  
muss dafür aber jedes Mal  
komplett demontiert werden.



**Auch für den Einsatz an Wegen**  
ist der „Bodenkeiler“ geeignet.  
Immer festes Schuhwerk tragen!



**Viel Maschine für wenig Geld:**  
Der Westfalia-  
„Bodenkeiler“  
bietet eine Leistung  
von 200 Watt,  
kostet 49,99 Euro  
und ist ab sofort  
lieferbar.

# WIR SUCHEN EIN NETTES ZUHAUSE!

Super-Prämien für alle,  
die neue Leser werben.



[www.jalag.de/aboshop](http://www.jalag.de/aboshop)



**MICHAEL PAPKE** ist mit Leib und Seele Schmied. In Berlin geboren, führt der 45jährige seinen Betrieb seit sechs Jahren in Spithal im niedersächsischen Wendland. Eiserne Kerzenleuchter, Feuerkörbe und „Wetterkatzen“ sind nur einige seiner kunstvollen Arbeiten.



# Heiße Eisen

Mit seinem Schmiedehammer formt Michael Papke dekorative und nützliche Dinge für Haus und Garten. Uns hat er gezeigt, wie aus glühendem Eisen kunstvolle Gegenstände entstehen.

**E**iserne Blumenkelche recken sich zum Himmel, umringt von Schmetterlingen aus Metall. Sie konkurrieren in Michael Papkes Garten mit den Kranichen aus geschmiedetem Stahl um die besten Plätze. Daneben stehen kunstvolle Staudenstützen, Rankgitter und Lampenhaken, kleine und große Feuerschalen auf gewundenen Füßen, bauchige Feuerkörbe aus kräftigem Stahl und im Sonnenlicht gleißende Metallkugeln, die mit Feldsteinen kombiniert zu Säulen aufgefädelt sind.

Wichtelmännchen aus umgearbeiteten Harken und Papkes Lieblingstiere, die Wetterkatzen, entführen den Betrachter in eine Welt

der Fantasie. Kein Zweifel: Sein Garten dient dem gelernten Schmied als Ausstellungsgelände für seine Arbeiten.

Vor sechs Jahren hat sich der heute 45jährige frühere Pferdewirt, der über den Hufbeschlag Eisen und Amboss lieben lernte, auf dem väterlichen Hof im niedersächsischen Wendland selbstständig gemacht. Hier schmiedet er praktische und dekorative Objekte aller Art.

Nur keine Wetterhähne, denn die mag er überhaupt nicht. Statt dessen erfand er „Wetterkatzen“, denen alle Haare zu Berge stehen. Überhaupt arbeitet Papke am liebsten nach eigenen Entwürfen. Seine Spe-



**ZIERKRANICHE** entstehen auf dem Amboss, sobald die Rundstahlstäbe im Feuer glühen. Es beginnt immer mit der Spitze, Schnabel, Hals und Flügel folgen, bevor der fertige Kranich ein kühles Bad im Wassereimer bekommt.



#### IM AUSSTELLUNGSGARTEN

von Michael Papke stehen Feuerschalen und -körbe verschiedener Art und Größe neben den im Erdboden steckenden Lampenhaken mit pittoresken Laternen. Man findet auch Rankhilfen und Gitter, die schon ohne Pflanzen ein Schmuckstück sind. Für die Wohnung bietet Papke kunstvoll geschmiedete Kerzenhalter.

zialität sind die Kraniche. „Vor drei Jahren hab' ich den ersten geschmiedet, seitdem kann ich nicht mehr aufhören – und jeder wird ein bißchen anders“, sagt Papke und berührt einen der hochbeinigen, langhalsigen, stählernen Vögel am langen, kräftigen Schnabel, so dass er zu wippen beginnt. Den Prozess des Schmiedens führt er denn auch an einem neuen Kranich vor. Zunächst wird die selbstgebaute Feldesse angeheizt. Dazu entzündet Papke Schmiedekohle, eine schwefelarme Steinkohlenart. Sobald das Feuer brennt, kann er den 10 mm starken Rundstahlstab ins Feuer legen, Kohle nachschütten und warten bis das Stabende zu glühen beginnt. Mit routinierten Griffen legt er den glühenden Stahl auf den Amboss und beginnt, mit

kraftvollen Hammerschlägen das Werkstück zu formen. Er verwendet dafür einen Ballhammer genannten Schmiedehammer, der weniger Schlagmarken hinterlässt. Wenn der Stahl erkaltet, kommt er wieder ins Feuer, dann zurück auf den Amboss, bis das Stück die richtige Form hat. Zwischendurch muss der anhaftende Zunder mit der Eisenbürste vom glühenden Stahl entfernt werden. Schließlich landet das Stück mit lautem Zischen und aufsteigendem Dampf in einem Wassereimer zum Abkühlen. Wie alle seine Objekte im Außenbereich erhalten auch die Kraniche einen Oberflächenschutz aus Leinölfirnis, der alle zwei Jahre erneuert werden sollte, es sei denn, Rost ist erwünscht.

Geerd Dahms

#### ZUM BESTELLEN



Für die Leser von SELBERMACHEN hat Michael Papke ein besonderes Angebot vorbereitet. Seine Spezialität, die geschmiedeten Kraniche, bietet er als Paar an. „Ein Kranich al-

lein wird nicht glücklich“, sagt er uns und fügt hinzu, „es muss schon ein Paar sein, wie im richtigen Leben.“ Gegen den blauen Himmel ist es deutlich zu erkennen, tatsächlich gleicht keiner seiner etwa 1 m hohen Wasservögel dem anderen.

**Ein handgeschmiedetes Kranichpaar kostet 50 Euro zuzüglich Porto und Versand. Bestellen können Sie bei: Michael Papke, Uhlenhof, 29468 Spithal. Telefon (0 58 45) 96 96 33, Fax (0 58 45) 96 96 11**

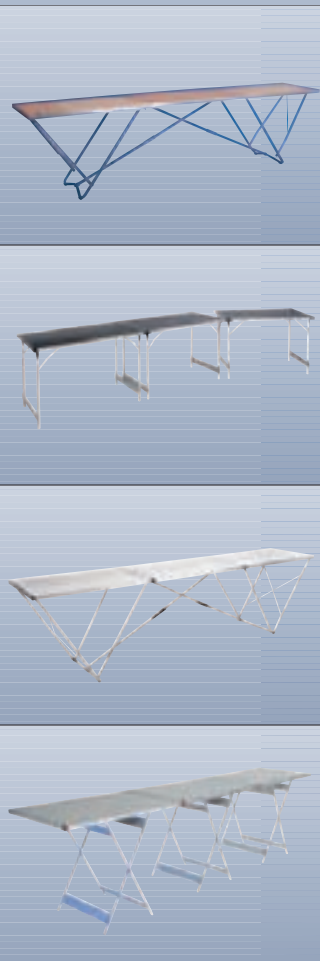
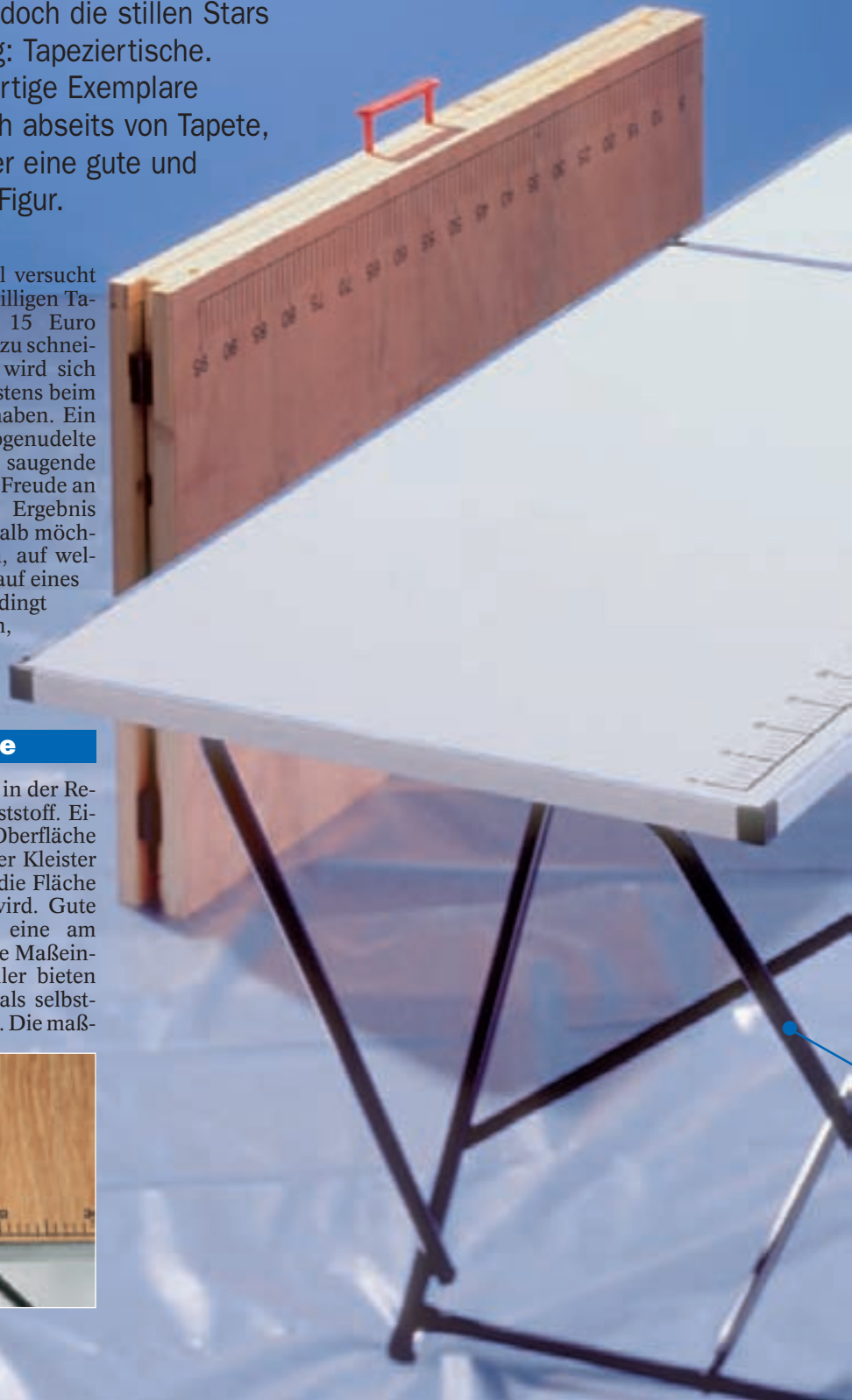
# Kleisterbahn im Tischformat

Obwohl man sie nicht oft im Leben braucht, sind sie doch die stillen Stars jeder Renovierung: Tapeziertische. Qualitativ hochwertige Exemplare machen aber auch abseits von Tapete, Quast und Kleister eine gute und vor allem stabile Figur.

**W**er schon einmal versucht hat, auf einem billigen Tapeziertisch für 15 Euro sauber Tapetenbahnen zu schneiden und zu kleistern, wird sich über seinen Geiz spätestens beim zweiten Mal geärgert haben. Ein instabiler Stand, abgenudelte Kanten und eine stark saugende Tischfläche lassen jede Freude an der Arbeit und am Ergebnis schnell vergehen. Deshalb möchten wir Ihnen erklären, auf welche Details Sie beim Kauf eines Tapeziertisches unbedingt achten sollten, vor allem, wenn er auch noch weiteren Zwecken dienen soll.

### Tischplatte

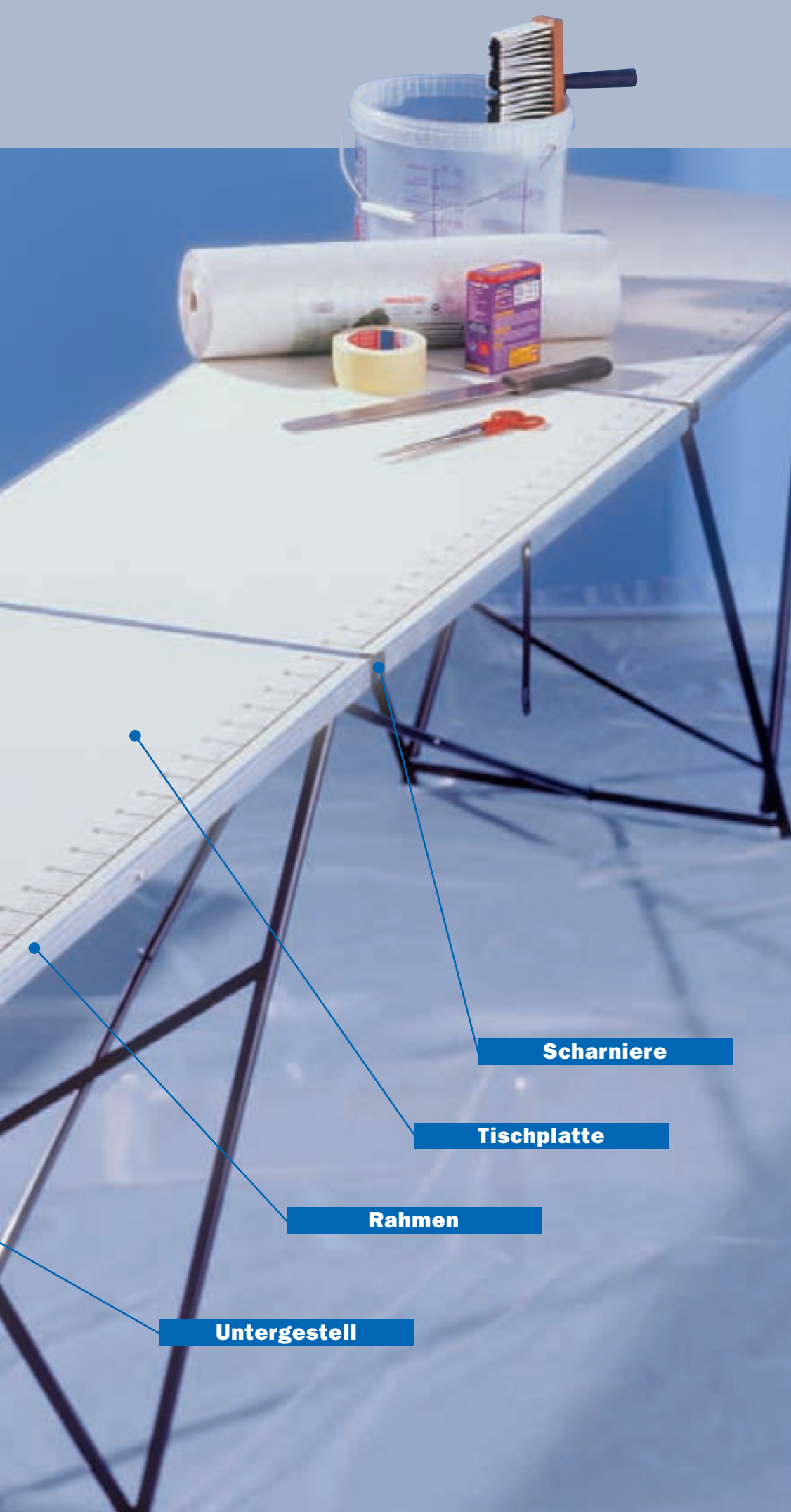
Die Tischplatte besteht in der Regel aus Holz oder Kunststoff. Eine möglichst glatte Oberfläche verhindert, dass sich der Kleister in die Poren setzt und die Fläche mit der Zeit uneben wird. Gute Tapeziertische haben eine am Längsrand aufgedruckte Maßeinteilung. Einige Hersteller bieten diese Einteilung auch als selbstklebendes Maßband an. Die maß-



### Tapeziertische

Daran erkennen Sie  
**QUALITÄT**





**Scharniere**

**Tischplatte**

**Rahmen**

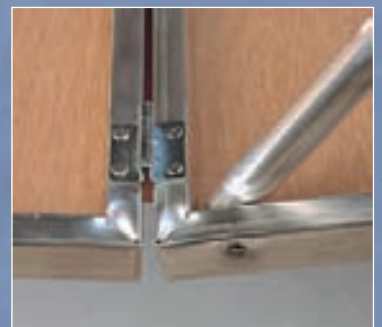
**Untergestell**



einteilung ist gerade bei großen Räumen ungeheuer praktisch, weil Sie nicht umständlich mit einem Zollstock hantieren müssen. Sind Sie ein Raufaserfreund und Partymuffel, reicht eine Tischbreite von 60 cm völlig aus. Wir empfehlen der größeren Nutzbarkeit wegen einen mindestens 80 cm breiten Tisch. Die Höhenverstellung mancher hochwertiger Tische liegt direkt unterhalb der Tischplatte. Das ist praktisch, weil Sie ihn ohne Bücken um 8 cm verstellen können. Sie müssen nur vier Hebel umlegen (siehe Bilder oben).

### Scharniere

Achten Sie darauf, dass die Scharniere, die die Tischsegmente miteinander verbinden, aus robustem, rostfreien Stahl sind. Letztlich sind nämlich sie es, die den nur an wenigen Punkten abgestützten Tisch zusammenhalten. Die Scharniere sind von unten mit den beiden Alu-Rahmen verschraubt. Die Fuge beim Aufklappen sollte geschlossen sein.



Fotos: Michael Holz (2), Hymmer, Lehnarz



**Der stabile Tischrahmen** aus Aluminium schließt bei den hochwertigen Produkten plan mit der Tischoberfläche ab und ist an den Ecken sauber abgerundet.

### Rahmen

Gute Tapeziertische bieten einen stabilen Rahmen aus Aluminium, der die Tischplatte umfasst. Der bietet ausreichend Schutz gegen Stöße und Schläge im gefalteten Zustand. Zudem können Sie an der immer glatten und mäßig scharfen Kante die Tapetenbahnen mit dem Tapeziermesser sauber abtrennen – und das an jeder



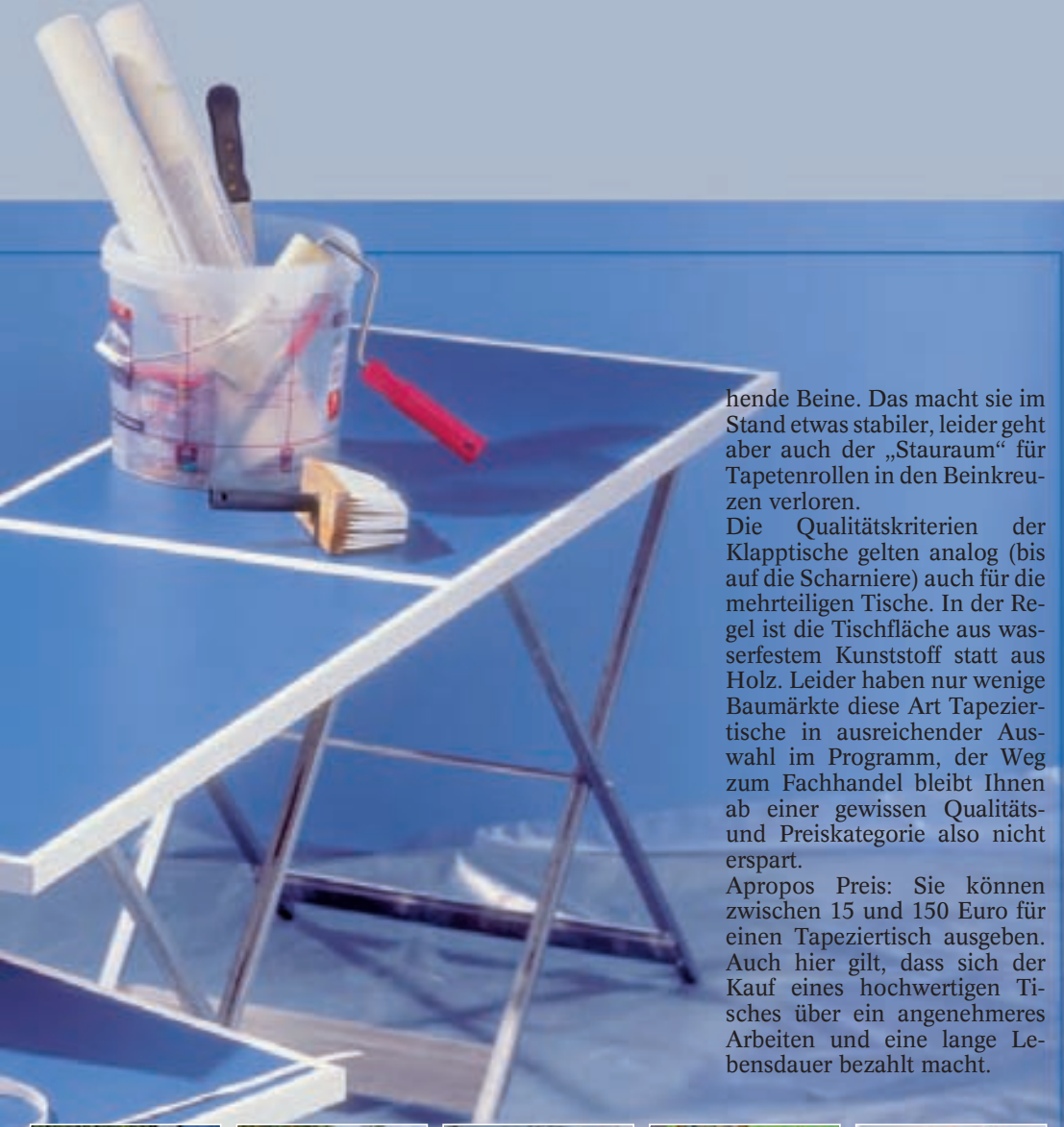
der vier Tischseiten. Wichtig ist, dass der Alurahmen sauber verarbeitet und absolut gratfrei ist sowie eine Mindestmaterialdicke von 2 mm aufweist.

Schließlich soll ja auch der so wichtige Tragegriff (Bild oben) im mittleren Tischsegment ausreichenden Halt finden. Im Idealfall liegt er im ausgeklappten Zustand flach am Rahmen an, damit Sie nicht ständig daran vorbeischrappen.

## Das zweite Gesicht

**T**apeziertische können auch abseits der üblichen Kleisterei gute Dienste leisten. Als Tisch fürs kalte Büfett, als kleiner Helfer bei Haus- und Gartenarbeit und als Campingablage sind die faltbaren Tische eine echte Hilfe.

Wervon vornherein vorhat, den Tapeziertisch multifunktional zu nutzen, hat die Wahl zwischen den einteiligen Klapp-tischen (wie vorgestellt) und den drei- oder mehrteiligen Tischsets. Letztere haben den Vorteil einer größeren Variabilität: Sie müssen nicht jedesmal fast 2 qm aufbauen, wo Sie nur einen halben brauchen, außerdem können Sie die Tische auch über Eck aufstellen. Für das Tapezieren klippen Sie sie einfach über Klammern zusammen, so dass sich eine lange, ebene Fläche ergibt. Höhenverstellbar sind diese Einzeltische genauso wie die Klappvarianten, allerdings ist bei ersteren die einstellbare Höhenamplitude größer. Einige Modelle haben statt des schräg verlaufenden Untergestells vier senkrecht ste-



hende Beine. Das macht sie im Stand etwas stabiler, leider geht aber auch der „Stauraum“ für Tapetenrollen in den Beinkreuzen verloren.

Die Qualitätskriterien der Klapp-tische gelten analog (bis auf die Scharniere) auch für die mehrteiligen Tische. In der Regel ist die Tischfläche aus wasserfestem Kunststoff statt aus Holz. Leider haben nur wenige Baumärkte diese Art Tapezier-tische in ausreichender Auswahl im Programm, der Weg zum Fachhandel bleibt Ihnen ab einer gewissen Qualitäts- und Preiskategorie also nicht erspart.

Apropos Preis: Sie können zwischen 15 und 150 Euro für einen Tapezertisch ausgeben. Auch hier gilt, dass sich der Kauf eines hochwertigen Tisches über ein angenehmeres Arbeiten und eine lange Lebensdauer bezahlt macht.



### Untergestell

Auch das Untergestell ist aus leichtem, aber hochfestem Aluminium. Gute Hersteller bieten ein nahtloses Profil an, denn Nähte sind auch bei Metall immer Schwachstellen. Wichtig ist hier eine ausreichende Standbreite, die etwa  $\frac{2}{3}$  der Tischbreite entsprechen sollte.

Auch für das Untergestell gibt es nachträglich montierbare Höhenverstellungen. Vorteil: Diese Art ist im Gegensatz zu der erwähnten Untertischlösung stufenlos verstellbar, und zwar bis zu 6 cm. Die montierten Extrabeine können mit eingeklappt werden.



# DEUTSCHLANDS HÖHEPUNKTE.



MERIAN

live!

guide

kompass

scout

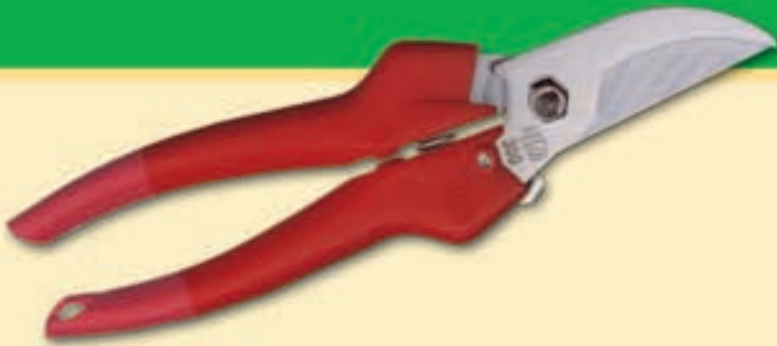
map

Deutschland hat viele Höhepunkte zu bieten, ob Städte oder Landschaften, Menschen und deren Lebensräume, Kultur oder Kulinarisches – das Beste findet sich in diesem umfassenden Nachschlagewerk! MERIAN bietet Reportagen von exzellenten Fotografen und den besten Autoren der Welt – mit aktuellen Informationen, nützlichen Tipps und umfangreichem Kartenmaterial. Für anspruchsvolle Reisende, die das Erlebnis für alle Sinne suchen. **IM GUTEN BUCH- UND ZEITSCHRIFTEN-HANDEL ODER UNTER TELEFON 0 40/87 97 35 40 UND WWW.MERIAN.DE**

# MERIAN

Die Lust am Reisen

Abonnieren Sie SELBER MACHEN-Garten ein Jahr lang für nur 17,60 Euro, und Sie erhalten die Blumen- und Pflückschere als Geschenk dazu.



Das Ideenheft für den Garten. Viermal im Jahr mit vielen Bauvorschlägen, praktischen Anregungen und tollen Tipps rund um den Garten. Für Einsteiger und erfahrene Hobbygärtner, die mehr aus ihrem Garten machen wollen.

**Im Abo mit 10% Preisvorteil**

## Ihr Geschenk!

Eine Blumen- und Pflückschere von FELCO. Zum mühelosen Schneiden von Blumen und dünneren Zweigen. Besonders geringes Gewicht und präziser Schnitt. Schneidekopf aus gehärtetem rostfreiem Stahl.



**selber machen**  
DIY  
**Abo Vorteile**

- 1. Preisvorteil:** Der Abonnent spart 10 % gegenüber dem Einzelkauf am Kiosk.
- 2. Lieferung frei Haus:** Jedes Heft kommt pünktlich und für Sie bequem per Post ins Haus. Die Kosten für Porto und Verpackung übernehmen wir.
- 3. Geld-zurück-Garantie:** Nach 1 Jahr kann das Abo jederzeit gekündigt werden. Bereits bezahlte Abobeträge werden zurückerstattet.
- 4. SELBER MACHEN-Shop:** Abonnenten erhalten 20 % Rabatt auf alle Bestellungen im SELBER MACHEN-Shop. [www.selbermachen.de](http://www.selbermachen.de)
- 5. Geschenk:** Die Felco-Gartenschere gibt es als Dankeschön dazu.

## Bestellen Sie ganz einfach:

- ✉ **Abo-Postkarte ausfüllen und einsenden**
- ☎ **(0 40) 87 97 35 40**
- ☎ **(0 40) 27 17 20 79**
- @ **leserservice@jalag.de**

**Ja! Ich möchte SELBER MACHEN-Garten im Jahresabo (4 Hefte) für 17,60 Euro inklusive Hauszustellung und die Felco-Gartenschere als Geschenk dazu.**

Name, Vorname \_\_\_\_\_

Straße, Hausnummer \_\_\_\_\_

PLZ \_\_\_\_\_ Ort \_\_\_\_\_

Mein Abonnement verlängert sich nur dann um ein weiteres Jahr, wenn ich nicht 6 Wochen vor Ablauf der Bezugszeit schriftlich kündige.

**Bezahlung bequem und bargeldlos durch Bankeinzug**

BLZ \_\_\_\_\_ Kontonummer \_\_\_\_\_

Geldinstitut \_\_\_\_\_

**Gegen Rechnung.** Bitte keine Vorauszahlung leisten.

Bitte informieren Sie mich (ggf. per e-Mail) über weitere interessante Angebote.

Datum/1. Unterschrift des Abonnenten \_\_\_\_\_

**Garantie:** Meine Abo-Bestellung wird erst dann wirksam, wenn sie nicht binnen zwei Wochen schriftlich beim Abo-Service SELBER MACHEN, Postfach 60 12 20, 22212 Hamburg, widerrufen wird. Zur Wahrung der Frist genügt die rechtzeitige Absendung des Widerrufs.

2. Unterschrift des Abonnenten \_\_\_\_\_ SM 4/05-23164

KONSTRUKTIONSBAUKÄSTEN

## Tolle Kästen mit Geschichte



Es gibt sie noch, die tollen Kästen! Anker, Meccano & Co. waren schon Opas Lieblingsspielzeug. Wir haben die alten Kästen gesucht, gefunden und gebaut. Protokoll eines dreitägigen Selbstversuchs der Redaktion.



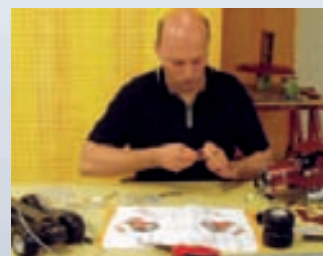
### Meccano – Mutter aller Metallbaukästen

Ich hatte ihn mir so sehr gewünscht - und habe ihn doch nie bekommen, den Meccano-Metallbaukasten. 35 Jahre sollte es dauern, bis ich jetzt diesen Wunsch erfüllt bekam. Nun galt es nur noch, den Baukasten für die Fotoproduktion mal eben zusammen zu bauen. *Mal eben zusammenbauen?* Haben Sie schon mal versucht, aus 595 Blechen, Schrauben und Muttern einen fahrbaren Sattelschlepper zusammenzubekommen? Glücklicherweise hatte die technische Entwicklung auch vor dem Meccano-Baukasten nicht Halt gemacht. Das Chassis lag als fernlenkbares Komplettbauteil bei. Nach fünf Stunden Fummelei stand er dann vor mir: Mein Kindheitstraum, mein eigener Sattelschlepper aus dem Metallbaukasten.

Wer es mir nachtun will, braucht vor allem zweierlei: Ruhe und einen scharfen Blick in die Bauanleitung. Hätte ich beides gehabt, hätte ich mir allein eine halbe Stunde unnötiger Bastelei am Dachspoiler sparen können.

#### MECCANO

Im Jahr 1898 in Liverpool entwickelt, wird das System über 100 Jahre später heute in Frankreich gefertigt. Meccano besteht aus gelochten Metallplättchen und -streifen, Schrauben und Muttern und ist in Sachen Metallkonstruktion erste Wahl. (Sets ab 10 Euro)



Eine große Portion Geduld und immer wieder ein Blick in die Bauanleitung gehören dazu, wenn aus kleinen Blechstreifen, unzähligen winzigen Schrauben und Muttern

die Karosserie eines Trucks werden soll. Dass ich ein Spielzeug vor mir habe, merke ich daran, dass meine Hände schlicht zu groß sind. Aber Spaß hat's gemacht.



„Ein Traum meiner Kindheit, endlich erfüllt! Aber dann das Zusammenbauen...“

Jörn Lindemann (41), Redakteur

„Zwischendurch war ich der Verzweiflung nahe und wollte schon die Steine mit der Flex passend schneiden.“

Dieter Heilmann (63), Produktioner



## Anker-Steinbaukästen – der erste Baukasten der Welt?

Aus vier Baukästen habe ich dieses Gebäude mit Turm gebaut und habe als Anfänger rund zwölf Stunden gebraucht. Es gab Phasen der Verzweiflung, in denen ich die Steine am liebsten mit der Flex zugeschnitten hätte, um sie passend zu machen. Als besonnener Handwerker habe ich dann tief durchgeatmet und meine letzten Arbeitsschritte überprüft. Letztlich habe ich auch jedesmal den Fehler gefunden und korrigiert. Als ich endlich fertig war, habe ich mich zu einem erleichterten Aufschrei hinreißen lassen. Während der langen Bauzeit stieg die Spannung immer mehr: Die Frage war, ob die passenden Steine noch vorhanden sind. Nachdem ich das Gebäude fertig hatte, stand für mich fest, dass die Präzision der Verpackung in di-

rektem Zusammenhang mit der des Bauwerks steht. Fazit: Es war spannend, es hat Spaß gemacht, und es war sicher nicht das letzte Haus, das ich gebaut habe. Das Einpacken der Steine zerrte dann noch mal an meinen Nerven.

### ANKER

Die Idee ist über 125 Jahre alt und stammt von dem Begründer des Kindergartens, Friedrich Fröbel. Seit 1880 hören die Kästen auf den Namen „Anker“. 1995 nach längerer Pause wieder auferstanden kosten die Sets ab 59 Euro.



Wenn man den Anker-Kasten zum ersten Mal öffnet, sieht alles noch recht harmlos aus, wenn auch die Präzision, mit der die Steine in der Kiste liegen, über-

rascht. Dann aber geht es zur Sache: Die Kästen werden geleert, die Steine sortiert, und anhand des Bauplans wird Schicht für Schicht das Gebäude errichtet.



„Die Ziegelsteine und die Biberschwänze auf „Euro-Paletten“ sowie die Kelle und die Mörtelwanne hatten es mir auf Anhieb angetan.“

Sönke Knickrehm (56), Schlussredakteur

## Compact – Stein auf Stein, genau wie vor hundert Jahren

Schon mein Schwiegervater hat vor rund 70 Jahren mit einem Steinbaukasten dieses Prinzips gespielt. Das war ein Anstoß für mich, diesen Baukasten auszuprobieren. Als ich das Material vor mir ausbreitete, um mir einen Überblick zu verschaffen, gefiel mir sofort die originalgetreue Anmutung: Biberschwanz-Dachpfannen und Ziegelsteine, verpackt auf „Euro-Paletten“, Kelle und Mörtelwanne sahen aus wie ihre echten Vorbilder. So eingestimmt, begann ich mit meinem Bahnwärterhäuschen – und brauchte ungefähr dreimal mehr Zeit als gedacht. Den Grundriss auf die Bodenplatte zu zeichnen und das Mauern selbst – kein Problem. Erste Hürde waren die Tür- und Fensterstürze. Auch die „Tischler-“ und die „Zimmermannsarbeit“ waren nicht ohne: Tür- und Fensterrahmen sowie Tür und Dachstuhl mussten gebaut werden. Kompliziert wurde es, als längs halbierte Dachschin-

deln gefordert waren. Bis ich auf die Idee kam, am Bandschleifer eine Hälfte wegzuschleifen, hatte ich schon etliche mit Säge und Zange zu Scherben verarbeitet. Am Ende ist mir das Häuschen doch geglückt, und Spaß hat es auch gemacht. Doch das nächste Mal greife ich wieder zu Zement und Ziegelsteinen in Originalgröße!

### COMPACT

Der „Steinbaukasten aus der Pfalz“ wurde vor 38 Jahren von Marita Grahn-Bodenstein erfunden. Ihre Idee war ein Spielzeug mit Bildungswert. Von der Humboldt-Universität ausgezeichnet, werden Compact-Kästen in den Niederlanden und Belgien in Schulen eingesetzt. Die Sets kosten ab 15 Euro.



Nach dem Maurer müssen Tischler, Zimmermann und Dachdecker an den Rohbau. Nach einigen Rückschlägen konnte dann doch noch Richtfest gefeiert werden. Und als schließlich auch das Problem der halben Biberschwänze zur Zufriedenheit des Bauherrn gelöst war, konnte der Hausbau vollendet werden.

„Ich habe mich irgendwie etwas unterfordert gefühlt. Im Katalog wirkte das alles viel anspruchsvoller.“

Ulrich Wolf (38), Redakteur



## Fischertechnik – zusammenstecken und anmachen

Okay, dass ich mit Fischertechnik gespielt habe, ist schon ein Weilchen her, aber das System ist mir noch ganz gut vertraut. Genaugenommen war es also ein Treffen alter Bekannter, als ich endlich den Fischertechnik-Kasten in Händen hielt. Dass ich mich aber mit dem vorsichtig ausgesuchten „Mechanic + Static“-Kasten derart unterfordert fühlen würde, hätte ich nicht gedacht. Als gelernter Zimmermann klangen die Katalog-Schlagworte Planetengetriebe, Differentialgetriebe und Scherernhubtisch wie eine echte Herausforderung – es war aber keine. Prompt war ich dann auch als erster fertig und konnte den Kollegen beim Verzweifeln zuschauen. Übrigens: Dass ich mich für die elektrische Bügelsäge als Bauobjekt entschied, ist meinem alten Beruf geschuldet. Spaß gemacht hat's trotzdem – und was ein Planetengetriebe ist, weiß ich jetzt auch.



**FISCHERTECHNIK** wurde 1964 von Professor Artur Fischer (Fischer-Dübel) erfunden. Ursprünglich nur als Weihnachtsgeschenk für Freunde und Kunden gedacht wurde das System ein Riesenerfolg. Sets ab 15 Euro.

**Erst ausschütten, dann suchen:** Das Kniffligste an der Sache war, die richtigen der etwa 500 Einzelteile herauszufischen. Irgendwie sahen sich alle verdammt ähnlich. Ein Phänomen aller Baukästen.



selber machen

Probe-Abo

3x

**SELBER MACHEN**  
und die Micromot  
Heißklebepistole  
für nur 8,85 Euro



Unser  
Dankeschön  
für Sie:

Schnelles, zuverlässiges Kleben von Metall, Holz, Kunststoff, Glas, Keramik, Steingut, Pappe, Leder, Schaumstoffen und Textilien

Bestellen Sie mit diesem Coupon per Post beim SELBER MACHEN-Abo-Service, Postfach 60 12 20, 22212 Hamburg, per Fax: (0 40) 27 17 20 79 per Abo-Hotline: (0 40) 87 97 35 40, per E-Mail: [leserservice@jalag.de](mailto:leserservice@jalag.de)  
[www.selbermachen.de](http://www.selbermachen.de)

Ja! Senden Sie mir die nächsten drei SELBER MACHEN-Ausgaben und die Micromot-Heißklebepistole von Proxxon inkl. Porto und Verpackung zum Vorzugspreis von nur 8,85 Euro:

Name, Vorname

Straße, Hausnummer

PLZ

Ort

Telefon

E-Mail

Wenn ich nicht nach Erhalt des 2. Heftes schriftlich kündige, beliefern Sie mich bitte zum Abopreis von 35,40 Euro im Jahr weiter.

**Bezahlung bequem und bargeldlos durch Bankeinzug**

BLZ

Kontonummer

Geldinstitut

**Gegen Rechnung.** Bitte keine Vorauszahlung leisten.

Bitte informieren Sie mich (ggf. per E-Mail) über weitere interessante Angebote.

Datum/ Unterschrift des Abonnenten

CDR 05-24028

**Garantie:** Meine Abo-Bestellung wird erst dann wirksam, wenn sie nicht binnen zwei Wochen schriftlich beim Abo-Service SELBER MACHEN, Postfach 60 12 20, 22212 Hamburg, widerrufen wird. Zur Wahrung der Frist genügt die rechtzeitige Absendung des Widerrufs.

„Ich habe die Arbeit unterschätzt. Aber das Ergebnis begeistert mich. So einen Baukasten bekommen meine Enkel zu Weihnachten.“

Rolf Tonner (61), Layerer



## Matador – das clevere Lochbausteinsystem

Als passioniertem Modellbauer – wenn auch normalerweise auf dem Eisenbahnsektor – sollte es eigentlich nur ein großer Spaß für mich werden, mit dem Matador-Baukasten ein Motorrad nachzubauen. Was aber anfangs noch leicht aussah, wurde für mich zu einer echter Herausforderung. So musste ich die einzelnen, sich stark ähnelnden Bauteile erst einmal identifizieren und den einzelnen Baugruppen zuordnen, bevor ich die dünnen Holzstäbe mit dem Holzhämmerchen oder mit den Händen in die Lochbausteine schlagen beziehungsweise pressen konnte. Am Ende jedoch entstand ein Stück, das, wie ich finde, echt klasse aussieht und durch seine Konstruktionsbauteile einen wunderbaren Charme ausstrahlt. Für mich steht fest: Meine beiden En-

kel Max und Arne bekommen auf jeden Fall einen Matador-Kasten zu Weihnachten.“

### MATADOR

Die Erfindung von Matador geht auch auf Kinderhand zurück: Genervt durch die ständig umfallenden Holzklötze seiner Kinder erfand der Landvermesser Johann Korbuly um 1900 dieses Baukastensystem. Mit dem berühmten Holzhammer verbindet man bei Matador die Lochbausteine mittels dünner verschiedenfarbiger Holzstäbe. So entsteht sehr stabiles Spielzeug, das auch einmal einen Knuff oder den Einsatz im Garten übersteht. Einfache Matador-Sets kosten ab 24,90 Euro.



Fotos: Chris Lambertsen

In einem schönen Holzkasten mit Schubler werden auch heute noch die Bauteile von Matador ausgeliefert. Nach einem Blick auf die Bauanleitung auf der Rückseite des Schubers orientiert man sich über die Einzelteile im Kasten. Nun können die einzelnen Module zusammengebaut werden, aus denen schließlich das Motorrad montiert wird.

## WO gibt's das?

Meccano über Brio,  
Telefon (09122) 9897-0;  
Anker Steinbaukasten,  
Telefon (03672) 3111-0;  
Compact, Telefon (06325) 988002;  
Fischer, Telefon (07443) 12-0;  
Matador in Österreich,  
Telefon (+43 2772) 54759.

Die Adressen finden Sie auf Seite 62.



# DIE WELT DES WEINS, FREI HAUS. MIT EINEM ABO VOM WEIN GOURMET.



www.weingourmet-club.de

**Genuss zum Lesen** – der WEIN GOURMET ist das internationale Magazin für anspruchsvolle Weinliebhaber mit Lebensart und Lebenslust. Von wissenswerten Informationen bis zu genussvollen Geschichten ist der WEIN GOURMET in jeglicher Hinsicht gehalten.

**Unser Dankeschön für Ihr Abo:**

Das strapazierfähige Bottlebag von wood steel & more ist ganz schön praktisch. Bis zu neun Flaschen oder 15 kg lassen sich damit bequem tragen – ohne lästiges Klappern oder Bruchgefahr. Der unentbehrliche Helfer für Freunde guter Tropfen!



**Ja, ich möchte den WEIN GOURMET selbst abonnieren.** Senden Sie mir den WEIN GOURMET ab der nächsten Ausgabe viermal pro Jahr innerhalb Deutschlands zum Preis von € 25,50 (Sie sparen mehr als 15 % zum Einzelheft im Zeitschriftenhandel für € 7,50) inkl. Porto zu (Auslandspreise auf Anfrage). Das Abonnement und das Dankeschön senden Sie bitte an folgende Adresse:

Name/Vorname des neuen Abonnenten

Straße/Hausnummer

PLZ Wohnort

Telefon (tagsüber)

Gewünschte Zahlungsweise (bitte ankreuzen)

Bequem und bargeldlos durch Bankeinzug

Kontonummer Bankleitzahl

Geldinstitut

Bequem per Kreditkarte

Kreditkartennummer (bitte genau angeben)

Gültig bis

Nach Rechnungsempfang, ohne Vorauszahlung

Datum/Unterschrift des Bestellers/neuen Abonnenten

**Vertrauensgarantie:** Die Bestellung wird erst wirksam, wenn sie nicht binnen zwei Wochen schriftlich beim WEIN GOURMET Leserservice, Postfach 60 12 20, 22212 Hamburg, widerrufen wird. Zur Wahrung der Frist genügt die rechtzeitige Absendung des Widerrufs. Dieses Angebot gilt nur in der Bundesrepublik Deutschland und nur solange der Vorrat reicht. Das Dankeschön darf ich auch bei Widerruf behalten.

Bitte informieren Sie mich (ggf. per E-Mail) über weitere interessante Angebote SM CD-23800

E-Mail

Bestellen Sie Ihr Abo einfach per Telefon unter 040/87 97 35 40, per Fax unter 040/27 17 20 79, per E-Mail unter [leserservice@jalag.de](mailto:leserservice@jalag.de) oder schicken Sie diesen Coupon an: WEIN GOURMET Leserservice, Postfach 60 12 20, 22212 Hamburg.

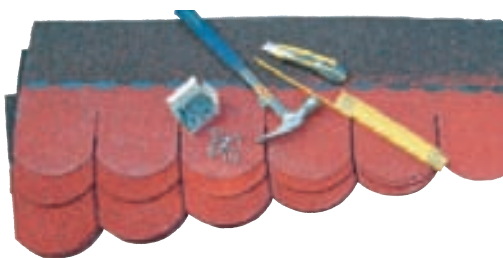


## Dachdecken mit Bitumenpappe

Bitumenbahnen und -schindeln sind bei Gartenhäusern Dachdeckung Nummer eins. Das preiswerte, leichte Material garantiert auch Anfängern ein dichtes Dach.

**W**er sich ein Holzhaus für den Garten kauft, steht, nachdem alles montiert ist, vor der Aufgabe, das Holzdach wetterfest zu machen. Hersteller von Bausätzen sehen hier oft Bitumenbahnen vor, die allein aber keinen langfristigen Schutz bieten. Als Unterdeckung sind sie erforderlich, oben drauf sollten Bitumenschindeln gelegt werden. Das bringt dem Dach lange Schutz und sieht auch besser aus. Die mit nur rund 10 Kilo/qm leichten Schindeln aus Glasvlies und Bitumen (Gutta) gibt es in Biberschwanzform wie wir sie verwendet haben (rund 8,50 Euro/qm), aber auch recht- und dreieckig (rund 6,50 Euro/qm und 10,00 Euro/qm). Wofür man sich entscheidet ist letztlich reine Geschmacksache.

Die Schindeln lassen sich mit einem Cutter leicht ritzen und brechen. Mit verzinkten Breitkopfstiften (Kopfdurchmesser 13 mm) werden sie verdeckt auf das Dach genagelt. Ab einer Dachneigung von 60° sollten die Schindeln mit einem Punkt speziellen Bitumenklebers zusätzlich befestigt werden. Wer sich für Biberschwanz-Schindeln entscheidet, benötigt für First und Grate zusätzlich Rechteckschindeln.



Alles, was Sie brauchen, sind neben den Schindelstreifen und Bitumenbahnen Cutter, Zollstock, Hammer und Dachpappnägel.



**5 Die neue Deckung** beginnt mit besandeten Bitumenbahnen als Unterdeckung, die traufseitig rund 2 cm überstehen soll (Hilfsklotz).



**6 Der Überstand am Giebel** wird am besten mit einem Hakenmesser bündig abgeschnitten. Hier stößt später das Windbrett gegen.



**10 Die Nagelreihen** sollten etwa 25 mm über den Schlitzen zwischen den Schindeln sein. Etwas höher funktioniert aber auch.



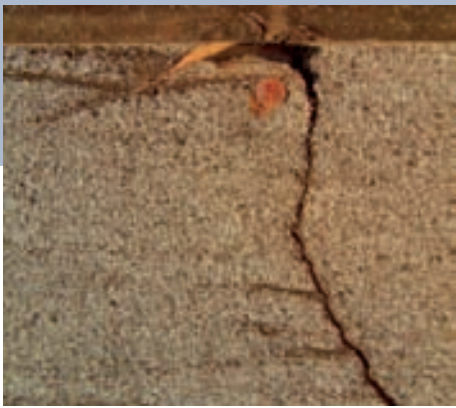
**11 Jede weitere Reihe** wird um eine zusätzliche halbe Schindel gekürzt. So entstehen keine Kreuzfugen an den Stößen der Schindelreihen.



**14 An Graten**, wie hier an den Windbrettern, sorgt eine Abdeckleiste mit versiegelten Fugen für wasserdichten Anschluss.



**15 Stoßen die Schindeln** am oberen Ende an eine Wand, wird die letzte Reihe hochgezogen und mit einem Abdeckprofil angeschlossen.



**2** Eine einfache Lage „Teerpappe“ reißt bei mechanischer Belastung sehr schnell. Eine Reparatur mit Bitumenspachtel hilft nur kurzzeitig.



**3** Abschlussleisten mit unversiegelten Fugen verrotten, weil Wasser nicht abtrocknen kann. Sie sollten verschwinden oder versiegelt werden.



**4** Die alte, defekte Deckung wird restlos vom Dach entfernt. Wo es geht, sollten auch die alten Nägel herausgezogen werden.



**7** Die erste, unterste Reihe wird um eine Schindel gekürzt und alle Zungen abgeschnitten. So entstehen beim Decken keine Kreuzfugen.



**8** Die Anfangsreihe wird parallel zur Traufkante aufgenagelt, so dass sie mit der Unterdeckung mindestens bündig abschließt.



**9** Zur Orientierung beim Verlegen der Schindeln wird etwa alle drei bis vier waagerechte Reihen eine Kreidelinie gezogen.



**12** Durch Sonnenwärme und Eigengewicht verkleben die Reihen an den werksseitig angebrachten „Klebestreifen“ mit dem Untergrund.



**13** Bei steilen Dächern werden die Zungen zusätzlich angeklebt. In sehr windigen Gegenden sollten dies grundsätzlich bei den obersten fünf Reihen gemacht werden.



**16** Die neue Deckung wertet den Gartenschuppen optisch auf und wird dessen Dach jahrelang vor Wind und Wetter schützen.

# Der elektrische TORANTRIEB

Tor auf, Tor wieder zu und das alles automatisch. Ein Wunsch, den man sich so leicht nicht verwirklichen kann, denkt man. Wir haben nicht nur das Tor gebaut (siehe Heft 10/05), sondern es jetzt auch mit einem Antrieb versehen.

**F**reie Fahrt aufs Grundstück, oder müssen Sie immer erst das Tor von Hand öffnen? Und falls Ihre Toreinfahrt direkt an einer Hauptverkehrsstraße liegt, dann ist es sicherer, das Zufahrtstor mit einer Fernbedienung direkt aus dem Auto heraus zu öffnen, egal, ob Sie vom Grundstück fahren oder heimkommen. Denn gefahrenträchtig ist es schließlich, das Auto auf der Straße abzustellen, auszusteigen, um das Tor zu öffnen, und danach wieder einzusteigen.

Der Vorteil liegt auf der Hand: Ohne anzuhalten können Sie das Tor durchfahren und auch bei Regen das Haus trocken erreichen. Mit einem Drehtor-Antrieb kann man sowohl ein- als auch zweiflügelige Drehtore ausstatten. Sie sind überdies bei allen gängigen Toren – ob alt oder neu – einsetzbar.

Bei unserer Torbreite von 350 cm, also pro Torflügel 175 cm, bot sich das Komplett-Set für zweiflügelige Drehtore bis 250 kg und 2,5 m Breite je Flügel an. Der Torantrieb ist mit

einem wartungsfreien Spindeltrieb ausgerüstet. Die elektronische Hinderniserkennung und die einstellbare Zugkraft bietet optimale Sicherheit.

Der Antrieb ist so konzipiert, dass er auch von einem Selbstermacher rasch und unkompliziert montiert werden kann. Die serienmäßigen Beschläge (Eisenwinkel) eignen sich zum Anschrauben an Holz-, wie auch zum Anschweißen an Metallpfosten. Das Komplettset kostet 329 Euro und ist in Baumärkten erhältlich.



Fotos: Chris Lambertsen



Auf dem oberen Foto kann man erkennen, dass das Tor um ein kleines Element erweitert werden musste. Nur so konnte die Technik untergebracht werden. Darunter sind die beiden elektromechanischen Spindelantriebe abgebildet, die Warnblinkleuchte, zwei Funkfernbedienungen und ein zusätzlicher Schlüsselschalter mit dem Sie das Tor jederzeit öffnen können. Die Steuerzentrale, die auch zum Set gehört, sehen Sie ebenfalls auf dem oberen Foto.

# Montage des Drehtorantriebs

**1** Die Montageplatte ist ganz individuell auf die Größe des Torflügels einstellbar. Wichtig ist, dass der Abstand zur senkrechten Achse der Torscharniere etwa 12 bis 14 cm beträgt. Die Parameterangaben in der Montageanleitung helfen dabei weiter.

**2** Ist die Platte genau befestigt – dieser Arbeitsschritt muss sehr sorgfältig nach mitgeliefertem Plan ausgeführt werden –, wird der Impulsgeber samt seinem Zapfen installiert.

**3** Jetzt wird das Tor vollständig geöffnet. In den entschicherten Impulsgeber wird die Schubstange komplett eingefahren. Dann das Ende horizontal an das Tor halten, mit dem Zollstock abmessen und markieren.

**4** An der markierten Stelle wird die zweite Montageplatte mit kräftigen Spaxschrauben befestigt.

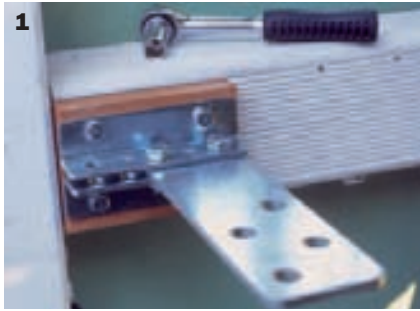
**5** Das Ende der Schubstange verbindet man nun mit dem zweiten Zapfen. Danach kann der Bewegungsablauf des Tores mit der Hand überprüft werden. Geht es nicht weit genug auf, ist die erste Montageplatte zu nahe an der oben beschriebenen senkrechten Achse befestigt.

Achtung! Die Maße für die Befestigung des zweiten Impulsgebers müssen absolut identisch mit denen des ersten Impulsgebers sein.

**6** Das elektronische Steuergerät wird an dem für ihn festgelegten Platz montiert. Beachten Sie unbedingt den Montageplan. Innerhalb des Kastens muss durch die vorgegebenen Schraubenlöcher geschraubt werden.

**7** Um eine Dauerstromquelle zu bekommen, muss ein entsprechendes Erdkabel im Boden verlegt werden. Am besten in einem Kabelkanal, den Sie vorher eingebaut haben. Auch das Verbindungskabel für den zweiten Torantrieb an der anderen Torseite wird so verlegt. Eventuell müssen Sie dafür ein paar Pflastersteine aufnehmen.

**8** Nun werden nur noch die Warnleuchte und der Schlüssel-schalter montiert. Da das 12-V-Geräte sind, braucht man dafür nur entsprechende Kabel mit einem kleinen Durchmesser. Plan für elektrische Anlage beachten!



## Achtung! Hier darf nur der Fachmann ran!

Versuchen Sie bitte nicht, die elektrische Anlage selber anzuschließen, es sei denn, Sie sind Elektromechaniker. Es wäre schade, wenn durch falsche Anschlüsse die kostbaren Motoren leiden oder sogar kaputtgehen sollten. Beauftragen Sie einen Fachmann, der diese Arbeit ausführt. Unser Elektromechaniker Hauke Steenfatt jun. hat für die gesamten Anschlüsse und Programmierungen knapp drei Stunden gebraucht. Besser geht's nicht.



## SERVICE

Was ist...?

**Spindelantrieb**  
Eine Art von Getriebe, das die Drehbewegung eines (Elektro-)Motors in eine Längsbewegung umwandelt. Auf der Drehachse des Motors, die im 90°-Winkel zur Spindel angeordnet ist, sitzt ein Zahnrad, das in das Gewinde der Spindel greift und diese so bewegt. Durch Umpolen des Motors kann die Richtung der Bewegung geändert werden, durch Einsatz eines kegel-förmigen (Schnecken-) Zahnrads die Geschwindigkeit.

### MEHR DAZU:

**Elektrotechnik**  
Dieser Ratgeber ist für den fachlich interessierten und versierten Heimwerkerr geschrieben worden.



Hier finden Sie Grundlagenwissen von Haushaltselektrik über Waschmaschine und Bügeleisen bis zu Hifi- und Telefonanlagen. Wenn Sie nicht wegen jeder kleinen Reparatur den Fachmann holen wollen, ist das Ihr Buch. Erhältlich im Elektrofachmarkt und im Buchhandel. ISBN: 3-7723-0898-8 für 16 Euro.

### Wo gibt's...?

DREHTORANTRIEB-SET  
Art.-Nr. 60400:  
Alfred Schellenberg GmbH,  
Tel. (02 71) 890 56-0.

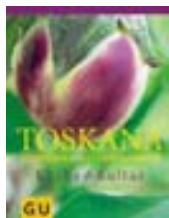
Die Herstelleradressen finden Sie auf Seite 62.

SAMMELN SIE NEUE EINDRÜCKE VOM LAND.  
MIT EINEM ABO VON COUNTRY.



**Ein schönes Stück Land:** sechsmal im Jahr weckt COUNTRY die Lust auf ländliche Lebensart. Wohnen und Garten, Küche und Gastlichkeit, Style und Reisen: COUNTRY entfaltet eine ganze Welt mit natürlicher Leidenschaft fürs Landleben.

**Unser Dankeschön für Ihr Abo:** „Toskana, Umbrien und Marken, Küche & Kultur“ von GRÄFE & UNZER mit 120 authentischen Rezepten und Insider-Adressen von Produzenten.



Hardcover  
240 Seiten, 21 x 27 cm

Bestellen Sie Ihr Abonnement einfach per Telefon unter 0 40/87 97 35 40, per Fax unter 0 40/27 17 20 79, per E-Mail unter [leserservice@jalag.de](mailto:leserservice@jalag.de) oder schicken Sie diesen Coupon an: COUNTRY Leserservice, Postfach 60 12 20, 22212 Hamburg

**Ja, ich möchte COUNTRY selbst abonnieren.** Senden Sie mir COUNTRY ab der nächsten Ausgabe sechsmal pro Jahr innerhalb Deutschlands zum **Vorteilpreis von € 25,00** (Einzelheft € 5,00) inkl. Porto zu. (Auslandspreise auf Anfrage). Das Abonnement und das Dankeschön senden Sie bitte an folgende Adresse:

Name/Vorname des neuen Abonnenten

Straße/Hausnummer

PLZ Wohnort

Telefon (tagsüber)

Gewünschte Zahlungsweise (bitte ankreuzen)  
 Bequem und bargeldlos durch Bankeinzug

Kontonummer

Bankleitzahl

Geldinstitut

Bequem per Kreditkarte

Kreditkartennummer (bitte genau angeben)

Gültig bis

Nach Rechnungsempfang, ohne Vorauszahlung

Datum/Unterschrift des Bestellers/neuen Abonnenten

**Vertrauensgarantie:** Die Bestellung wird erst wirksam, wenn sie nicht binnen zwei Wochen schriftlich beim COUNTRY Leserservice, Postfach 60 12 20, 22212 Hamburg, widerrufen wird. Zur Wahrung der Frist genügt die rechtzeitige Absendung des schriftlichen Widerrufs. Dieses Angebot gilt nur in der Bundesrepublik Deutschland und solange der Vorrat reicht. Das Dankeschön darf ich auch bei Widerruf behalten.

Bitte informieren Sie mich (ggf. per E-Mail) über weitere interessante Angebote  
SM CD-23799

**COUNTRY**  
DIE NEUE LUST AUF LÄNDLICHE LEBENSART

**selber  
machen**

**Probe-Abo**

**3x  
SELBER MACHEN  
und das Taschen-  
messer für nur  
8 Euro**



Der praktische Helfer für  
Hobby, Haushalt und Auto –  
Das Multifunktionsmesser  
von SELBER MACHEN.



Bestellen Sie mit diesem Coupon per Post beim SELBER MACHEN-Abo-Service,  
Postfach 60 12020, 22212 Hamburg, per Fax: (040) 27 17-20 79,  
oder über die Abo-Hotline: (040) 87 97 35 40

Ja! Senden Sie mir die nächsten drei SELBER MACHEN-  
Ausgaben und das Taschenmesser inklusive Porto und  
Verpackung zum Vorzugspreis von nur 8 Euro:

Name, Vorname \_\_\_\_\_

Straße, Hausnummer \_\_\_\_\_

PLZ \_\_\_\_\_ Ort \_\_\_\_\_

Wenn ich nicht nach Erhalt des 2. Heftes schriftlich kündige, belie-  
fern Sie mich bitte zum Abopreis von 35,40 Euro im Jahr weiter.

**Bezahlung bequem und bargeldlos durch Bankeinzug**

BLZ \_\_\_\_\_ Kontonummer \_\_\_\_\_

Geldinstitut \_\_\_\_\_

**Gegen Rechnung.** Bitte keine Vorauszahlung leisten.

Bitte informieren Sie mich (ggf. per e-Mail) über weitere  
interessante Angebote.

Datum/1. Unterschrift des Abonnenten \_\_\_\_\_

**Garantie:** Meine Abo-Bestellung wird erst dann wirksam, wenn sie nicht  
binnen zwei Wochen schriftlich beim Abo-Service SELBER MACHEN,  
Postfach 60 12 20, 22212 Hamburg, widerrufen wird. Zur Wahrung der  
Frist genügt die rechtzeitige Absendung des Widerrufs.

2. Unterschrift des Abonnenten \_\_\_\_\_ SM 9/05-23977

# SERVICE & INFORMATION



**Ab 21. Oktober 2005  
gibt es das Sonderheft  
an Ihrem Kiosk.**



## Ideen fürs Fest

Adventskalender basteln, Tannenbäume schmücken,  
Geschenke kunstvoll verpacken, ein Karussell aus Marzipan  
backen, Accessoires vergolden, eine Krippe nach  
Anleitung bauen – natürlich alles zum Selbermachen.  
Lassen Sie sich von den vielen Ideen rund um Weihnachten  
inspirieren, und freuen sich auf das neue Sonderheft!

# zuhause wohnen

## ABONNEMENT

# 12X ZUHAUSE WOHNEN plus das „Gartenjahr“ von GRAEFE UND UNZER



Aktuelle Wohntrends, klassische Wohnkultur und die besten Tipps und Ideen für ein schönes Zuhause. Jeden Monat neu! Und im Probe-Abo mit 10 % Preisvorteil



Einfache Schritt-für-Schritt-Anleitungen, praktische Tipps und Informationen zu Pflanzenauswahl und -pflege von Januar bis Dezember. Und eine Übersicht der 100 schönsten Pflanzen hilft Ihnen, für jeden Standort und zu jeder Jahreszeit die ideale Lösung zu finden. 166 Seiten, Hardcover

## Statt Lehrgeld. Die Baupläne

Haben Sie ein größeres Projekt vor? Haben Sie schon Ihre Materialliste? Sind Ihnen alle Arbeitsschritte wirklich vertraut? Wenn Sie noch Skrupel haben: SELBERMACHEN hat die Antworten! Unsere Baupläne gehen mit ihren Texten, Fotos und Grafiken weit über die in SELBER MACHEN angebotenen Informationen hinaus: Jeder Arbeitsschritt ist genau dokumentiert, jedes Detail festgehalten, und wenn nötig, bieten die Baupläne sogar Vorlagen in Originalgröße. Dazu gibt es immer eine Materialliste. Pro Bauplan berechnen wir Ihnen nur 5 Euro. Übrigens: Falls Sie noch unentschlossen sind, haben wir für Sie ein Überraschungspaket geschnürt. Sie wählen das Thema (Wohnen oder Kinder), wir senden Ihnen dazu fünf passende Baupläne für zusammen nur 10 Euro. Was auch immer Sie bestellen, wir benötigen von Ihnen folgende Angaben: Ihre Adresse sowie – ganz wichtig – die Kennziffer der Baupläne (zum Beispiel: „3/96 – Anrichte“). Die Bestelladresse finden Sie im roten Kasten unten.

## Und so bestellen Sie:

Ganz gleich, ob Sie eine CD-ROM, ein Sonderheft oder einen Bauplan wünschen – bitte bestellen Sie hier:

- per Telefon (02 21) 280 99 13; (Mo. bis Fr., 9 bis 17 Uhr)
- per Fax (02 21) 280 99 27
- per Service-Postkarte SELBER MACHEN-Shop c/o Solution GmbH Widdersdorfer Straße 185 50825 Köln
- per Internet [www.selbermachen.de](http://www.selbermachen.de)

Pro Bestellung berechnen wir Ihnen 2,20 Euro für Porto sowie Verpackung, bezahlen können Sie per Rechnung oder Lastschrift. Und wenn Sie uns Ihre Abonnementnummer mitteilen, bekommen Sie 20 % Rabatt auf den Warenwert.

Coupon ausschneiden und senden an:  
**Leserservice ZUHAUSE WOHNEN, Postfach 60 12 20, 22212 Hamburg.**  
Oder Coupon kopieren und faxen: **0 40 / 27 17 20 79**

**Telefon-Hotline 040/87 97 35 40**

**Ja!** Ich möchte ZUHAUSE WOHNEN im Jahresabo für 31,40 Euro frei Haus und erhalte das Buch „Gartenjahr“ von GRAEFE UND UNZER als Dankeschön für mein Interesse dazu.

Name, Vorname

Straße, Hausnummer

PLZ, Wohnort

Telefon

E-Mail

Gewünschte Zahlungsweise bitte ankreuzen:

Bequem und bargeldlos durch Bankeinzug

Bankleitzahl

Kontonummer

Geldinstitut

Gegen Rechnung. Bitte Rechnung abwarten. Keine Vorauszahlung leisten.

Datum / Unterschrift

CDR 05 - 24030

Widerrufsgarantie: Diese Bestellung wird erst wirksam, wenn sie nicht binnen zwei Wochen schriftlich beim Leserservice ZUHAUSE WOHNEN widerrufen wird. Zur Wahrung der Frist genügt die rechtzeitige Absendung des Widerrufs.

# SERVICE

## HERSTELLERADRESSEN

### DIE SELBÄREN von Steffen Butz



© Steffen Butz distr. by Catprint Media GmbH

**A**  
**Anker Steinbalkkästen GmbH,**  
Breitscheidstraße 148,  
07407 Rudolstadt,  
Tel. (0 36 72) 31 11-0,  
Fax (0 36 72) 31 11-29,  
l'net: www.ankerstein.de

**B**  
**Bagno Bad,**  
Jarrestraße 52,  
22303 Hamburg,  
Tel. (0 40) 69 46 66 02,  
Fax (0 40) 69 46 66 03,  
l'net: www.die-waescherei.de

**Robert Bosch GmbH,**  
Max-Lang-Straße 40-46,  
70771 Leinfelden-Echterdingen,  
Tel. (0 18 03) 33 57 99\*,  
Fax (07 11) 7 58 22 54,  
l'net: www.bosch.de

**Brio GmbH,**  
O'Brien-Straße 3,  
91126 Schwabach,  
Tel. (0 91 22) 98 97-0,  
Fax (0 91 22) 98 97-40,  
l'net: www.brio.de

**C**  
**Compact Steinbalkkästen,**  
Wollmersheimer Hauptstraße 7,  
76805 Landau,  
Tel. (0 63 25) 98 80 02,  
Fax (0 63 25) 98 80 03,  
l'net:  
www.compact-steinbalkkaesten.de

**D**  
**Dulux**  
über ICI Paints Deco GmbH

**DVA Deutsche Verlags Anstalt,**  
Königinstraße 9,  
80539 München,  
Tel. (0 89) 4 55 54-0,  
Fax (0 89) 4 55 54-115,  
l'net: www.dva.de

**Dyrup Deutschland GmbH,**  
Klosterhofweg 64,  
41199 Mönchengladbach,  
Tel. (0 21 66) 96 46,  
Fax (0 21 66) 96 47 00,  
l'net: www.dyrup.de

**E**  
**Erfurt & Sohn KG,**  
Hugo-Erfurt-Straße 1,  
42399 Wuppertal,  
Tel. (0 20 2) 61 10-0,  
Fax (0 20 2) 61 10-217,  
l'net: www.erfurt.com

**F**  
**Fischerwerke GmbH,**  
Weinhalde 14-18,  
72178 Waldachtal,  
Tel. (0 74 43) 12-0,  
Fax (0 74 43) 12-42 22,  
l'net: www.fischerwerke.de

**Forbo Flooring GmbH,**  
Stebenstraße 27,  
33100 Paderborn,  
Tel. (0 52 51) 18 03-0,  
Fax (0 52 51) 18 03-200,  
l'net: www.forbo-flooring.de

**Franke GmbH,**  
Postfach 11 35,  
79702 Bad Säckingen,  
Tel. (0 77 61) 52-0,  
Fax (0 77 61) 52-294,  
l'net: www.franke.de

**G**  
**Gutta Werke GmbH,**  
Bahnhofstraße 51-57,  
77746 Schutterwald,  
Tel. (0 7 81) 6 09-0,  
Fax (0 7 81) 6 09-39,  
l'net: www.gutta.de

**H**  
**Henkel KGaA,**  
Henkelstraße 67,  
40191 Düsseldorf,  
Tel. (0 21 11) 7 97-82 72,  
l'net: www.henkel.de

**Hettich FurnTech GmbH,**  
Gerhard-Lüking-Straße 10,  
32602 Vlotho,  
Tel. (0 18 05) 3 49 54 63\*,  
Fax (0 57 33) 7 98-139,  
l'net: www.hettich.com

**I**  
**ICI Paints Deco GmbH,**  
Itterpark 2-4,  
40702 Hilden,  
Tel. (0 21 03) 2 05-900,  
Fax (0 21 03) 2 05-800,  
l'net: www.ici-paints.de

**Ikea Deutschland GmbH,**  
Am Wandersmann 2-4,  
65719 Hofheim,  
Tel. (0 18 05) 35 34 35\*,  
Fax (0 18 05) 35 34 36\*,  
l'net: www.ikea.de

**Irwin Industrial Tools GmbH,**  
Lilienthalstraße 7,  
85399 Hallbergmoos,  
32602 Vlotho,  
Tel. (0 8 11) 95 98-199,  
l'net: www.irwin.de

**J**  
**Joda, Bernd Jorkisch GmbH,**  
Hoken 15-17,  
24635 Daldorf,  
Tel. (0 43 28) 1 78-0,  
Fax (0 43 28) 1 78-299,  
l'net: www.joda.de

**K**  
**Knauf Bauprodukte,**  
Postfach 10,  
97343 Iphofen,  
Tel. (0 93 23) 31-0,  
Fax (0 93 23) 31-323,  
l'net: www.knauf-bauprodukte.de

**L**  
**Lehnartz GmbH,**  
Jägerwald 3,  
42897 Remscheid,  
Tel. (0 21 91) 6 05 05,  
Fax (0 21 91) 6 68 17 17,  
l'net: www.lehnartz.de

**Lugato GmbH,**  
Helbingstraße 60-62,  
22047 Hamburg,  
Tel. (0 40) 6 94 07-0,  
Fax (0 40) 6 94 07-109,  
l'net: www.lugato.de

**Emil Lux GmbH,**  
Emil-Lux-Straße 1,  
42929 Wermelskirchen,  
Tel. (0 21 96) 7 64 00-0,  
Fax (0 21 96) 7 64 00-2,  
l'net: www.lux-tools.com

mit Online-Adressen

## M

**Mako Pinsel GmbH,**  
Dinkelsbühler Straße 20,  
91596 Burk,  
Tel. (0 98 22) 82 36-0,  
Fax (0 98 22) 82 36-40,  
I'net: www.mako.de

**Marburger Tapetenfabrik,**  
Bertram-Schaefer-Straße 11,  
35274 Kirchhain,  
Tel. (0 64 22) 81-0,  
Fax (0 64 22) 81-223,  
I'net: www.marburg.com

**Matador Spielwaren GmbH,**  
Hart 1,  
A-3033 Altengbach, Österreich,  
Tel. (00 43-27 72) 5 47 59,  
Fax (00 43-27 72) 5 47 59-4,  
I'net: www.matador.at

**Meccano**  
über **Brio GmbH**

**Maxit Deutschland GmbH,**  
Kupferstraße 35,  
79206 Breisach,  
Tel. (0 76 68) 7 11-0,  
Fax (0 76 68) 7 11-117,  
I'net: www.maxit.de

## N

**Neudorff GmbH,**  
An der Mühle 3,  
31860 Emmerthal,  
Tel. (0 51 55) 6 24-0,  
Fax (0 51 55) 6 010,  
I'net: www.neudorff.de

## P

**Paulmann Licht GmbH,**  
Quenzinger Feld 2,  
31832 Springe-Völkßen,  
Tel. (0 50 41) 9 98-0,  
Fax (0 50 41) 9 98-119,  
I'net: www.paulmann.de

**Paint Quality Institut  
Rohm und Haas Deutschland GmbH,**  
In der Kron 4,  
60489 Frankfurt,  
Tel. (0 69) 7 89 96-165,  
Fax (0 69) 7 89 96-164,  
I'net: www.farbqualität.de

## R

**Raumvolumen,**  
Eimsbütteler Chaussee 21,  
20259 Hamburg,  
Tel. (0 40) 8 79 76 26 67,  
Fax (0 40) 8 79 76 26 60,  
I'net: www.raumvolumen.de

## S

**Schabert Nespoli Deutschland GmbH,**  
Amperestraße 2,  
91550 Dinkelsbühl,  
Tel. (0 98 51) 90-90,  
Fax (0 98 51) 90-950,  
I'net: www.schabert.de

**Schellenberg GmbH,**  
An den Weiden 31,  
57078 Siegen,  
Tel. (0 2 71) 8 90 56-0,  
Fax (0 2 71) 8 90 56-28,  
I'net: www.schellenberg.de

**Schlüter Systeme GmbH,**  
Schmöllestraße 7,  
58640 Iserlohn,  
Tel. (0 23 71) 9 71-0,  
Fax (0 23 71) 9 71-111,  
I'net: www.schlueter.de

**Schwörer Haus KG,**  
Hans-Schwörer-Straße 8,  
72531 Hohenstein-Oberstetten,  
Tel. (0 73 87) 16-0,  
Fax (0 73 87) 16-238,  
I'net: www.schwoerer.de

**Skil**  
über **Robert Bosch GmbH**

**Steuler Fliesen GmbH,**  
Industriestraße 77,  
75417 Mühlacker,  
Tel. (0 70 41) 8 01-110,  
Fax (0 70 41) 8 01-210,  
I'net: www.steuler-fliesen.de

**Stoffkontor Jenny Brodersen,**  
Große Bleichen 31,  
20354 Hamburg,  
Tel. (0 40) 3 48 06 06,  
Fax (0 40) 3 48 06 05,  
I'net: www.stoffkontor-hamburg.de

## T

**Tapetenfabrik Gebr. Rasch GmbH,**  
Raschplatz 1,  
49565 Bramsche,  
Tel. (0 54 61) 8 11-0,  
Fax (0 54 61) 8 11-15,  
I'net: www.rasch.de

**Tixit Bernd Laufer GmbH,**  
Lupfenstraße 52,  
78056 Villingen-Schwenningen,  
Tel. (0 77 20) 97 20-0,  
Fax (0 77 20) 97 20-44,  
I'net: www.tixit.de

**Tormek**  
über **Tixit**

## U

**Uhu GmbH,**  
Postfach 15 52,  
77813 Bühl/Baden,  
Tel. (0 72 23) 2 84-0,  
Fax (0 72 23) 2 84-500,  
I'net: www.uhu.de

## W

**Westfalia GmbH,**  
Werkzeugstraße 1,  
58093 Hagen,  
Tel. (0 23 31) 3 55-0,  
Fax (0 23 31) 3 55-530,  
I'net: www.westfalia.de

**Westag & Getalit,**  
Hellweg 15,  
33378 Rheda-Wiedenbrück,  
Tel. (0 52 42) 17-0,  
Fax (0 52 42) 17-53 81,  
I'net: www.westag-getalit.de

**Alfred Wittenauer,**  
Habermehlstraße 11,  
75172 Pforzheim,  
Tel. (0 72 31) 16 82 82,  
Fax (0 72 31) 16 82 50,  
I'net: www.alfred-wittenauer.de

**Otto Wolff Kunststoffvertrieb GmbH,**  
Königsberger Straße 60,  
40231 Düsseldorf,  
Tel. (0 21 1) 9 84 96-0,  
Fax (0 21 1) 9 84 96-25,  
I'net: www.otto-wolff.de

\* (0 18 01) = 4 Cent/Minute  
(0 18 02) = 6 Cent/Minute  
(0 18 03) = 9 Cent/Minute  
(0 18 05) = 12 Cent/Minute  
(01 90) = 62 Cent/Minute

# WIR SUCHEN EIN NETTES ZUHAUSE!

## Super-Prämien für alle, die neue Leser werben.



[www.jalag.de/aboshop](http://www.jalag.de/aboshop)



Charly Bohm,  
SELBERMACHEN-Redakteur.  
Er ist Ihr kompetenter  
Ansprechpartner für alle  
Fragen rund ums Selber-  
machen.

**Wenn Sie ihm  
schreiben wollen:**  
Redaktion  
**SELBERMACHEN**  
Stichwort „Leserfragen“  
Postfach 60 23 69  
22233 Hamburg  
oder schicken Sie eine  
e-Mail an  
[redaktion@selbermachen.de](mailto:redaktion@selbermachen.de)

## DIE SCHREIB- ARBEIT UND DER NÖTIGE PLATZ



„Ich habe kürzlich für meinen Sohn den Dachboden ausgebaut, um ihm ein Arbeitszimmer einzurichten“, schreibt **Heiner Ramcke** per e-Mail. „Nun braucht er aber nur einen kleinen Schreibtisch und von einem gewöhnlichen Schreibtisch will er nichts wissen. Können Sie einem geplagten Vater gestalterisch unter die Arme greifen?“  
*Wir wollen es zumindestens versuchen, und schlagen Ihnen einen aufgehängten Schreibtisch unter dem Dachflächenfenster – das Sie beim Ausbau des Dachbodens hoffentlich eingebaut haben – vor. Dieser Platz hat den Vorteil, dass er tagsüber gut ausgeleuchtet ist und unter der Schräge relativ wenig Platz benötigt. Auf der Wandseite wird die Platte auf eine Leiste geschraubt, die in der Wand verübelt ist. Auf der Raumseite wird die Platte mittels Stahlseilen und Seilspannern von der Decke abgehängt. Wenn das Fenster stark der Sonne ausgesetzt ist, kann man passend zum Tisch den oben gezeigten Sonnenschutz gleich mit anbringen: Zwei Lamellentüren in passender Größe werden in zwei Aluminium-U-Profilen geführt. So, Herr Ramcke, hoffentlich können Sie jetzt bei Ihrem Junior punkten!*

## Der Kamin und das Familienglück

„Hallo, liebes SELBERMACHEN-Team“, schreibt **Familie Limpert** aus **Alheim**. „Jeden Monat habt Ihr so viele tolle Vorschläge, da fällt uns die Wahl oft schwer. Im Februar und Dezember 2004 habt Ihr über Elektrokamine berichtet. Uns hat das so gut gefallen, dass wir gleich einen Kamin gekauft haben, mit dem man in der Übergangsjahreszeit auch heizen kann.“ Angeregt durch unsere Vorschläge für den Bau eines multifunktionalen Korpus und ausgehend von Platzangebot und -bedarf wurde eine „Karrossierie“ für die E-Ofen-Einbaukassette entsprechend den Vorstellungen aller Familienmitglieder gebaut. Nun sind die kühlen Sommerabende gerettet, das Wohnzimmer hat ein neues optisches Highlight, und die Stereoanlage steht endlich an einen optimalen Platz. O-Ton Familie Winkler: „Niemals hätten wir gedacht, dass ein Elektrokamin so schön sein kann!“



## Die Wassermühle und ihre segensreiche Wirkung

„Ich habe den Eindruck, dass die meisten Leser, deren Arbeiten Sie im Leserforum veröffentlichen, aus ‚Spaß an der Freude‘ bauen“, schreibt **Barbara Sopott** aus **Bad Arolsen**. „Ich schreibe Ihnen, weil ich aus erster Hand weiß, dass es auch andere wichtige Aspekte gibt. Mein Lebensgefährte Wolfgang Spitzner leidet seit Jahren unter Schmerzen, die trotz Anwendung stärkster Schmerzmittel häufig kaum auszuhalten sind. In den fast drei Monaten, die er tagtäglich an der Mühle baute, war er mit so viel Freude und Konzentration bei der Arbeit, dass seine

Schmerzen zwar nicht verschwanden, aber doch stark in den Hintergrund gedrängt wurden. Diese Erfahrung, nämlich dass er das Leben – wenn auch mit Einschränkung – wieder genießen konnte, und natürlich das Erfolgserlebnis haben meinen Freund bewegt, neue Projekte anzugehen. Im nächsten Frühjahr will er unseren Gartenteich vergrößern und dann noch einen Bachlauf anlegen, der das Mühlrad antreiben soll. Ich finde es toll, daß mein Lebenspartner trotz der Schmerzen nicht aufgibt und so wunderschöne Sachen produziert.“



*Das finden wir auch – und dass SELBERMACHEN therapeutisch einsetzbar ist, macht uns ein wenig stolz. Wir wünschen Ihnen, Herr Spitzner, dass sie Ihre Projekte erfolgreich zu Ende führen, dass sie Ihnen Freude machen, und dass sie Ihnen dabei helfen, den Schmerz zu meistern.*



## Der Mirabellenbaum und seine Bank

„Mit Hilfe Ihres Bauplans haben wir uns daran gemacht, eine Bank um unseren Mirabellenbaum zu bauen“, schreibt **Ali Peymai** per e-Mail. Da der Baum mehrere Stämme hat, die teilweise sehr schräg stehen, waren einige Abweichungen von Ihrer Vorlage erforderlich: Statt achteckig haben wir die Bank zehneckig gebaut. Darüber hinaus verwendete ich dickere Pfosten sowie dickere Bretter für die Sitzflächen. Die Bank macht uns viel Spaß, und wir finden, dass sie uns gut gelungen ist.

Ganz ohne Frage, Herr Peymai, eine wirklich gelungene Baubank!

## Der Pfosten und sein Platz im Pflaster



„Der Artikel übers Zaunaufstellen in Heft 10 hat mich dazu gebracht, endlich meinen eigenen Zaun zu bauen“, schreibt **Lothar Neptun** aus **Elmenhorst-Warnkenhagen**. „Nun habe ich aber ein Problem: Einige Pfosten muss ich in einer mit Betonsteinen gepflasterten Fläche aufstellen. Gibt's da was Spezielles zu beachten?“

*Eigentlich nicht! Und da Sie Pflaster und keine Platten liegen haben, ist die Angelegenheit flott erledigt. Nehmen Sie so viele Steine hoch, dass Sie das Loch für das Betonfundament graben können. Dann bauen Sie Bretter als Schalung ein und füllen außen Erde und Sand und stampfen ihn fest. Jetzt legen Sie die Steine wieder aus und keilen damit die Schalbretter fest. Der Beton wird angerührt, in das Loch geschüttet, und der Pfostenträger im Beton positioniert und fixiert. Wenn der Beton nach etwa sieben Tagen ausgehärtet ist, können die Schalbretter entfernt und die restlichen Steine gesetzt werden. Zuletzt wird der Zaun aufgestellt.*

**selber machen**  
DIY  
**Jahres-Abo**

**4x**

**SELBER MACHEN-Garten**  
und den **Riesen-Laubbeutel**  
für nur **17,60 Euro**

Riesen Laub- und Abfallbeutel von Westfalia. Aus stabilem PE-Gewebe für lange Lebensdauer, abwaschbar, selbststehend mit Verstärkungsring zum einfachen Befüllen. Inhalt: 270 Liter.

Unser  
Dankeschön  
für Sie:

Das Ideenheft für den Garten. Mit vielen Bauvorschlägen, praktischen Anregungen und tollen Tipps rund um den Garten. Für Einsteiger und erfahrene Hobbygärtner, die mehr aus ihrem Garten machen wollen.



Bestellen Sie mit diesem Coupon per Post beim SELBER MACHEN-Abo-Service, Postfach 60 12 20, 22212 Hamburg, per Fax: (0 40) 27 17 20 79, per Abo-Hotline: (0 40) 87 97 35 40, oder unter: [leserservice@jalag.de](mailto:leserservice@jalag.de)

[www.selbermachen.de](http://www.selbermachen.de)

**Ja! Senden Sie mir die nächsten vier SELBER MACHEN-Garten Ausgaben für 17,60 Euro frei Haus und als Dankeschön den Riesen-Laubbeutel von Westfalia.**

Name, Vorname

Straße, Hausnummer

PLZ Ort

Telefon E-Mail

**Bezahlung bequem und bargeldlos durch Bankeinzug**

BLZ Kontonummer

Geldinstitut

**Gegen Rechnung.** Bitte keine Vorauszahlung leisten.

Bitte informieren Sie mich (ggf. per E-Mail) über weitere interessante Angebote.

Datum/Unterschrift des Abonnenten

CDR 05-24026

**Garantie:** Meine Abo-Bestellung wird erst dann wirksam, wenn sie nicht binnen zwei Wochen schriftlich beim Abo-Service SELBER MACHEN, Postfach 60 12 20, 22212 Hamburg, widerrufen wird. Zur Wahrung der Frist genügt die rechtzeitige Absendung des Widerrufs.

# GARTEN

PRAKTISCH



## MÜLLTONNENVERSTECKE

# Dem Müll eine Abfuhr erteilt

Wohin mit grauer, grüner, gelber oder blauer Tonne? Eigenheimbesitzer stehen nicht selten vor diesem Stellplatz-Problem. Doch hier kommt die Lösung: das Mülltonnenversteck.

**I**ch mag Müll“, singt heute noch Oskar aus der Mülltonne, die knuffige Handpuppe aus der „Sesamstraße“. Doch mit dieser Meinung steht er häufig ganz alleine da, und die meisten von uns würden auch gerne auf den Anblick von schmutzigen Mülltonnen verzichten. Die Idee: ein Mülltonnenversteck. Denn in vielen Haushalten gibt's eine eigene Tonne für jede „Müll-Gattung“ wie Hausmüll, Bioabfall und Recycling-Verpackungen oder sogar Altpapier – also drei bis vier Tonnen, die untergebracht sein wollen. Doch wo stellt man seine Tonnen auf?

Die Lösung: Weit weg vom Haus (Geruch) und nah bei der Straße (kurzer Weg für Müllwerker). Und daher haben wir den Tonnenstellplatz so konstruiert, dass er in einen Gartenzaun integriert werden kann. Ein großes Zaunfeld ist etwa 180 cm lang, so dass in einem solchen bis zu drei Tonnen Platz finden. Und vielleicht sagen Sie dann auch: Ich mag Müll?



**Deckel und Tür:** Wird der Deckel mit seiner Zugkette nur zum Füllen der Müllbehälter geöffnet, so lassen sich am Tage der Müllabfuhr die Tonnen bequem durch die Tür herausrollen. An allen anderen Tagen bleiben die Türen durch einen Sturmhaken gesichert verschlossen.





12



13



15



14



16

**1** Die im Baumarkt auf quadratische Maße zugeschnittenen Platten werden mit der Handkreissäge schräg zugesägt. Die exakten Abmessungen entnehmen Sie der Zeichnung.  
**2** Der an den Platten entstandene Winkel wird nun mit einer Schmiege ab-

genommen, auf die aufrechten Stollen übertragen und anschließend die Stollen zugesägt.

**3** Schrauben Sie mit 3,5x35-mm-Schrauben die Stollen auf die Seitenwände.

**4** Die Türen erhalten zur Versteifung einen Rahmen aus Brettern. Die Bretter werden mit einfachen Holzschrauben stumpf auf die Türflächen geschraubt.

**5** Die drei Deckel werden ebenso mit 3x30-mm-Schrauben verschraubt. Dabei wird jedes Brett mit je vier Schrauben auf die Längshölzer geschraubt.

**6** Die Mittelwände bestehen aus einer Brettkonstruktion. Das gibt der Mülleimerbox ausreichend große Stabilität.

**7** Das komplette Objekt aus Kiefern- oder Fichtenholz bekommt zunächst eine Grundierung (auch gegen Bläuepilz) und nach entsprechender Trockenzeit einen Lackanstrich.

**8** Sind sämtliche Bauteile gut durchgetrocknet, können Sie mit dem Aufbau beginnen. Schrauben Sie

zunächst die große Rückwand mit Holzschrauben stumpf von hinten an die breite Außenwände.

**9** In gleicher Weise wird die Mittelwandkonstruktion befestigt.

**10** Die so zusammengeführten Bauteile werden nun auf dem zuvor mit Gehwegplatten ausgelegten Platz positioniert und

**11** ... mittels Winkeln auf diese aufgedübelt.

**12** Konstruktiver Holzschutz: Damit die Holzstollen keine Berührungspunkte mit dem Boden haben, werden zuerst die Holzstollen mit einem 5 mm dicken Sperrholz angeheben und dann am Metallwinkel festgeschraubt.

**13** Damit die Türen ein genügend großes Spaltmaß bekommen (und nicht am Stollen scheuern) wird bei der Montage ein Stück Holz zwischen Tür und Stollen temporär fixiert.

**14** Die Türhaken werden von innen befestigt.

**15+16** Klappenscharniere und die Kette mit Karabinerhaken anschrauben.

## ! SERVICE

### WAS IST...?

#### BLÄUESCHUTZ

Bläuepilze verursachen die Verbläuerung von Nadel- und Laubholz, das sind dunkle Flecken, besonders im Splintholz. Daher muss bei nichtdeckenden Anstrichen im Außenbereich ein Bläueschutzlack aufgetragen werden. Bereits befallenes Holz kann deckend gestrichen werden, ohne dass Nachteile zu erwarten sind, wenn das Holz vor dem Anstrich auf den vorgeschriebenen Wassergehalt getrocknet wurde.

### WO GIBT'S...?

#### FARBE:

Joda, Bernd Jorkisch,  
Tel. (043 28) 1 78-0.

Die Herstelleradressen finden Sie auf Seite 62.

# WIR SUCHEN EIN NETTES ZUHAUSE!

Super-Prämien für alle, die neue Leser werben.



[www.jalag.de/aboshop](http://www.jalag.de/aboshop)

# GARTEN

## IM NOVEMBER



**Monika Brunstering, Gartenarchitektin aus Hamburg, sagt Ihnen, was diesen Monat zu tun ist.**

**D**er November bedeutet für viele Gartenfreunde das Ende der Saison. Doch an Arbeit mangelt es nicht: Nadel- und Laubbäume können bis zum Dauerfrost neu gepflanzt werden (siehe rechts). Im Haus wird nun die Ruhephase der schönen Amaryllis abgebrochen, damit sie dann zu Weihnachten blüht (Seite 72).

### JETZT DARAN DENKEN:

#### ● Herbstlaub aus dem Teich fischen

Ins Wasser gefallene Blätter zersetzen sich im Winter, verbrauchen wertvollen Sauerstoff und sondern giftige Faulgase ab. Das gefährdet Fische, Wasserschnecken und andere Tiere. Entfernen Sie das Laub an der Oberfläche und vorsichtig auf dem Teichgrund.

#### ● Hohe Gräser zusammenbinden

Damit Regen und nasser Schnee das Herz von hohen Gräsern nicht faulen lässt, sollte man die Horste jetzt vorsichtig mit Bast oder Jutekordel zusammenbinden. Zusätzlich schützt trockenes Laub den Fuß der Gräser. Die Fruchtstände können stehen bleiben.

#### ● Kohl benötigt Frostperiode

Grünkohl und Rosenkohl sind frosthart und bleiben noch auf den Beeten stehen. Sie schmecken nach Frost aromatischer und werden bei Bedarf geerntet.

#### ● Kräuter brauchen Schutzkragen

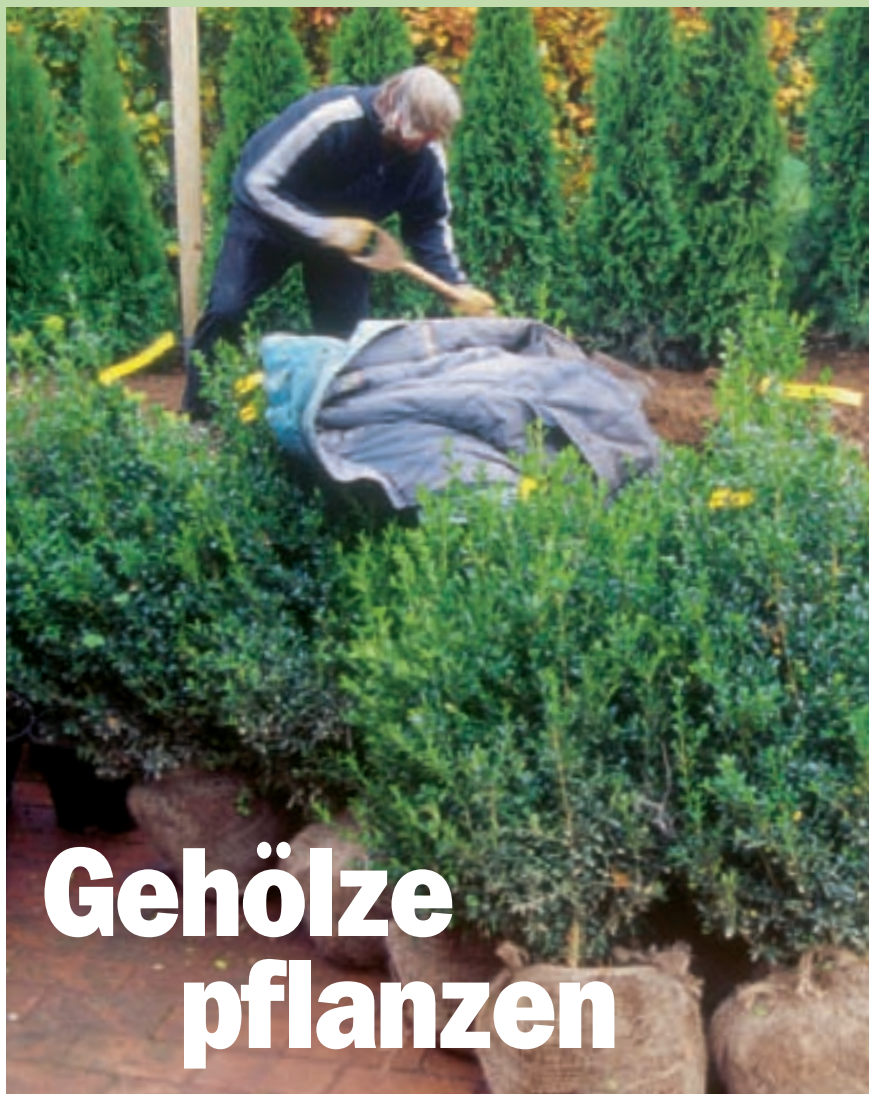
Salbei, Thymian, Rosmarin, Currykraut, Weinraute und Ysop müssen vor allem während Frostperioden ohne Schneedecke geschützt werden. Dazu häufelt man um die Pflanzen einen Kragen aus trockenem Laub.

#### ● Kübelpflanzen ins Winterquartier

Alle Kübelpflanzen müssen jetzt frostgeschützt eingeräumt werden. Denken Sie daran: Je dunkler das Winterquartier, desto weniger darf gegossen werden.



Die **Herbst-Chrysanthenen** (*Chrysanthemum x grandiflorum*) bringen selbst im November noch Farbe ins Beet. Doch Chrysanthenen sind nur bedingt winterfest. Vor starken Frösten sollte man die Wurzeln mit Laub und Reisig abdecken. Zusätzlich schützt ein Vlies die Pflanzen und verlängert die Blütezeit um einige Wochen.



## Gehölze pflanzen

### So gelingt der perfekte Start

So lange der Boden nicht gefroren ist, können Sie Obst-, Laub- und Nadelgehölze pflanzen. Damit die Wurzeln schnell Fuß fassen, wird das Pflanzloch gut vorbereitet.

**M**it einer guten Bodenvorbereitung beginnt das Neupflanzen von Gehölzen. Das Pflanzloch sollte so breit und tief sein, dass die Wurzeln nicht an die Erde stoßen. Die Erde wird rund um das Pflanzloch mit einer Grabegabel zusätzlich gelockert. Faustregel: Pflanzen Sie die Gehölze so tief, wie sie in der Baumschule oder im Container gestanden haben. Das erkennt man gut an der dunkel gefärbten Rinde. Bei Obstgehölzen muss die Veredlungsstelle 10 cm über dem Boden liegen. Damit die Wurzeln der Gehölze möglichst schnell anwachsen, ist es sehr wichtig, dass sie vor dem Pflanzen gründlich gewässert werden. Dazu werden die Ballen von Containerpflanzen und auch nackte Wurzeln eine halbe Stunde lang in einen

Eimer mit Wasser getaucht. Nach dem Pflanzen gießt man den Baum oder Strauch ausgiebig. Damit die Wintersonne die frisch gepflanzten Gehölze nicht so schnell austrocknet, empfiehlt es sich, den Wurzelbereich mit einem Vlies, mit Reisig oder mit Blättern abzudecken.

#### Praxistipp:

Vor dem Pflanzen ist eine Bodenanalyse sinnvoll, denn so lassen sich Mängel schnell beheben. Schwere Pflanzerde wird durch die Beigabe von Sand aufgelockert. Als Substratbeigaben ins Pflanzloch eignen sich Komposterde und Rindenhumus sehr gut. Durch das Zumischen von organischen Universaldüngern, beispielsweise Hornspänen, wird das Anwachsen gefördert.



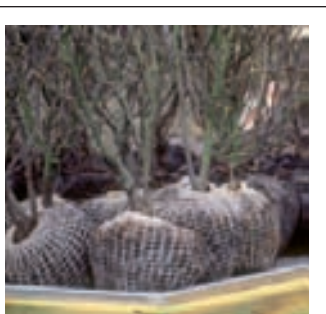
- 1 Die Pflanzgrube** sollte in Breite und Tiefe das Doppelte des Ballendurchmessers betragen.
- 2 Das Gehölz** wird in den gut aufgelockerten Boden eingestellt. Ballentücher müssen aufgeknottet, aber nicht entfernt werden.
- 3 Die Pflanzerde** wird vollständig in die Grube gefüllt und dann festgetreten. Dabei muss man das Gehölz festhalten.
- 4 Das Einschlämmen** gehört zu den abschließenden Tätigkeiten. Ein Gießrand erleichtert in den kommenden Tagen das Wässern.



Fotos: Redeleit (7), Strauß (1); Illustration: Gebhardt



**Ballenlose Pflanzen** an den Wurzeln und Trieben um ein Drittel zurückschneiden.



**Gehölze im Container** oder mit Ballen kommen ungeschnitten in den Boden.

## BÜCHER

Villengärten in der Toskana, Felsengärten im Süden Schwedens, karge Landschaften, üppige Blumenmeere, das Spiel von Wolken, Himmel und Wasser – dies sind nur einige der faszinierenden Motive, die dieses Garten-Tagebuch Tag für Tag zeigt. Neben fachlichen Informationen und Tipps zur Gartengestaltung bleibt auf jeder Seite genügend Platz für eigene Notizen bei der Beobachtung des Gartenjahres.



**Karl-Dietrich Bühler**, „365 Tage Gartenkunst“, DVA, 29,95 Euro, ISBN 3-421-03539-3, I\*net: [www.dva.de](http://www.dva.de)

## Kalium für kräftige Pflanzen

Durch Kaliumgaben verbessern sich Geschmack und Qualität von Obst und Gemüse. Ebenso werden der Reifeprozess beschleunigt, die Widerstandsfähigkeit gegen Krankheiten erhöht und die Lagerfähigkeit von Früchten verbessert. Die Firma **Neudorff** bietet dafür den organischen Kaliumdünger „Azet VitalKali“ (für etwa 7,95 Euro im Handel). **Telefon (01805) 63 83 67** (12 Cent/Minute)



## Vermehren durch Absenker

Die Vermehrungsmethode des Absenkens funktioniert bei allen Gehölzen: Biegen Sie einen jungen, relativ weichen Trieb der Mutterpflanze bis zum Boden herunter und entfernen Sie die Blätter in der Mitte der Rute. Befestigen Sie den Trieb 10 bis 20 cm hinter seiner Spitze mit einem Haken in einer Bodenmulde und bedecken Sie die Stelle mit Substrat. Nach ei-

niger Zeit entwickelt der Absenker Wurzeln. Der Trieb kann von der Mutterpflanze getrennt und an einem neuen Standort eingepflanzt werden.



### Blüten im Winter

**A**maryllis (oder Ritterstern) gibt es als Zwiebeln jetzt überall zu kaufen. Sie werden jetzt eingetopft und an einen hellen, warmen Ort gestellt. Noch bekommen sie kein Wasser: Gegossen wird erst, wenn der Blütenschaft 25 cm hoch ist. Nach dem Verblühen wird der dicke

Schaft etwa 10 cm gekürzt. Nun bilden sich auch Blätter – die Wachstumszeit beginnt und die Pflanze wird wöchentlich gedüngt. Ab Anfang September wird weniger gegossen, ab Oktober fast gar nicht mehr und die Pflanze bekommt etwa acht Wochen lang Ruhe.



**Weißer Ritterstern** mit schmalen roten Rand (*Hippeastrum-Hybriden*) gehören zu den schönsten Blütenpflanzen im Winter.



„**Blossom Peacock**“ beeindruckt mit feurigen Farben.



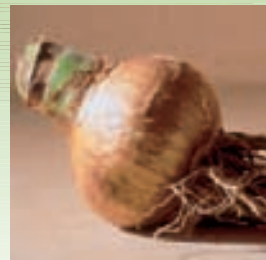
„**Jungle Star**“ mit den unzähligen Blüten aus einem Blütenschaft wirkt eher wild.



**Im Frühling** blühen A., wenn die Ruhezeit verlängert wird.

#### Extra-Tipp für schöne Blüten

Die Amarylliszwiebel bevorzugt ein lockeres Substrat aus Sand und Blumenerde. In der Ruhephase ist es wichtig, dass die Wurzeln der Zwiebeln nicht ganz austrocknen.



### PflanzenSCHUTZ

#### ☀ Trauermücken bei Zimmerpflanzen

Stehen Topfpflanzen im Zimmer zu warm und zu feucht, können kleine, schwarze Fliegen auf dem Substrat auftreten, die Trauermücken. Werden die Pflanzen trockener gehalten, schränkt das die Vermehrung der Insekten ein. Auch eine dünne Kies- oder Sandschicht als Erdabdeckung hat sich bewährt.

☀ **Frosttrockenheit vermeiden** Immergrüne Gehölze verdunsten über die Blätter beziehungsweise Nadeln bei Sonne und Wind Wasser – auch im Winter. Dieses Defizit kann bei gefrorenem Boden über die Wurzeln nicht ausgeglichen werden. Deshalb an frostfreien Tagen wässern.

☀ **Früher Winterschnitt** Sonnige, milde Tage im November sind ideal für den Schnitt schwachwüchsiger, älterer Apfel- und Birnbäumen, Mirabellen, Renecloden und Zwetschgen. Man nimmt so viele Äste und Zweige heraus, dass die Krone wieder Licht durchlässt.

Fotos: Borstell (4), NedWork (1)



### Laub entsorgen

Der **Laubstecher** (etwa 12 Euro) nimmt mit seinen zwölf Edelstahlspitzen Blätter von schlecht erreichbaren Stellen auf, etwa zwischen Rosensträuchern. Oder man harkt dort mit dem **Kleinfeger** (rund 10 Euro). Praktisch ist der Teleskopstiel, der die Reichweite erheblich vergrößert. Beide Produkte sind erhältlich bei der Firma **A. Wittenuer, Telefon (072 31) 16 82 82**

### Perfekte Farbabstimmung

Die ideale Hilfe bei der Auswahl von Farben für Hausfassaden oder Holzbauten im Garten bieten die neuen **Bondex-Farbkarten**. Die extra-großen Farbmusterkarten geben einen guten Eindruck von der Wirkung der Farbtöne. Die Karten liegen in Baumärkten aus, die Bondex-Farben führen. Mehr Informationen finden Sie bei **Dyup GmbH, Telefon (021 66) 96 46** oder im Internet unter: [www.dyup.de](http://www.dyup.de)





## VOGELHAUS

# China-Restaurant für Meise & Co.

Ein Fresstempel im Pagodenstil – das heißt futtern auf drei Etagen, und Sie stellen für die gefiederten Gäste das Menü zusammen. Vorher müssen sie sich aber noch als Baumeister betätigen.

Jetzt ist die richtige Zeit, um den überwinternden Vögeln eine Futterstelle zu bauen, die Meise & Co. helfen wird, gut über den Winter zu kommen.

Wir haben ein Futterhaus im Stile einer fernöstlichen Pagode gebaut, die mit drei Etagen reichlich Platz und Futter für hungrige Vögel bietet.

Die Konstruktion besteht nur aus wasserfest verleimten Sperrholzplatten sowie Rundhölzern und Quadratleisten aus Kiefernholz. Allerdings ist vor dem Zusammenbauen reichlich Fleißarbeit gesetzt. Es müssen zunächst 36 Säulen mit Basis und Kapitell gesägt, gefärbt und verleimt werden. Dazu kommt der Zuschnitt der Sperrholzböden, Dachflächen und Quadratleisten für die eigentliche Tragkonstruktion. Wer sich jetzt etwa zwei Wochenenden Zeit nimmt, ist zum Winter „Restaurantbesitzer“.

**1** Es beginnt mit dem Zuschneiden der Leisten und Rundstäbe.

**2** Mit der Feinsäge alle Aussparungen für die Überblattungen auf halbe Holzstärke einsägen.

**3** Anschließend die Aussparungen mit dem Stecheisen ausstemmen.

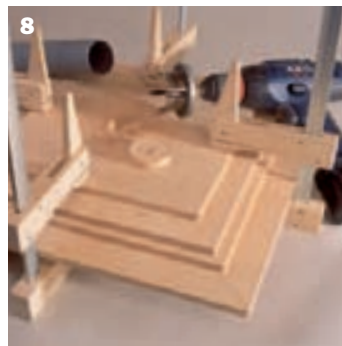
**4** Die Rahmen (siehe Bild 7) mit wasserfestem Holzleim verbinden und zusammenzwingen, bis der Leim abgebunden hat.

**5** Die unteren Rahmenecken ver- und dann die vertikalen Leisten aufleimen. Auch diese zusammendrücken, bis der Leim trocken ist.

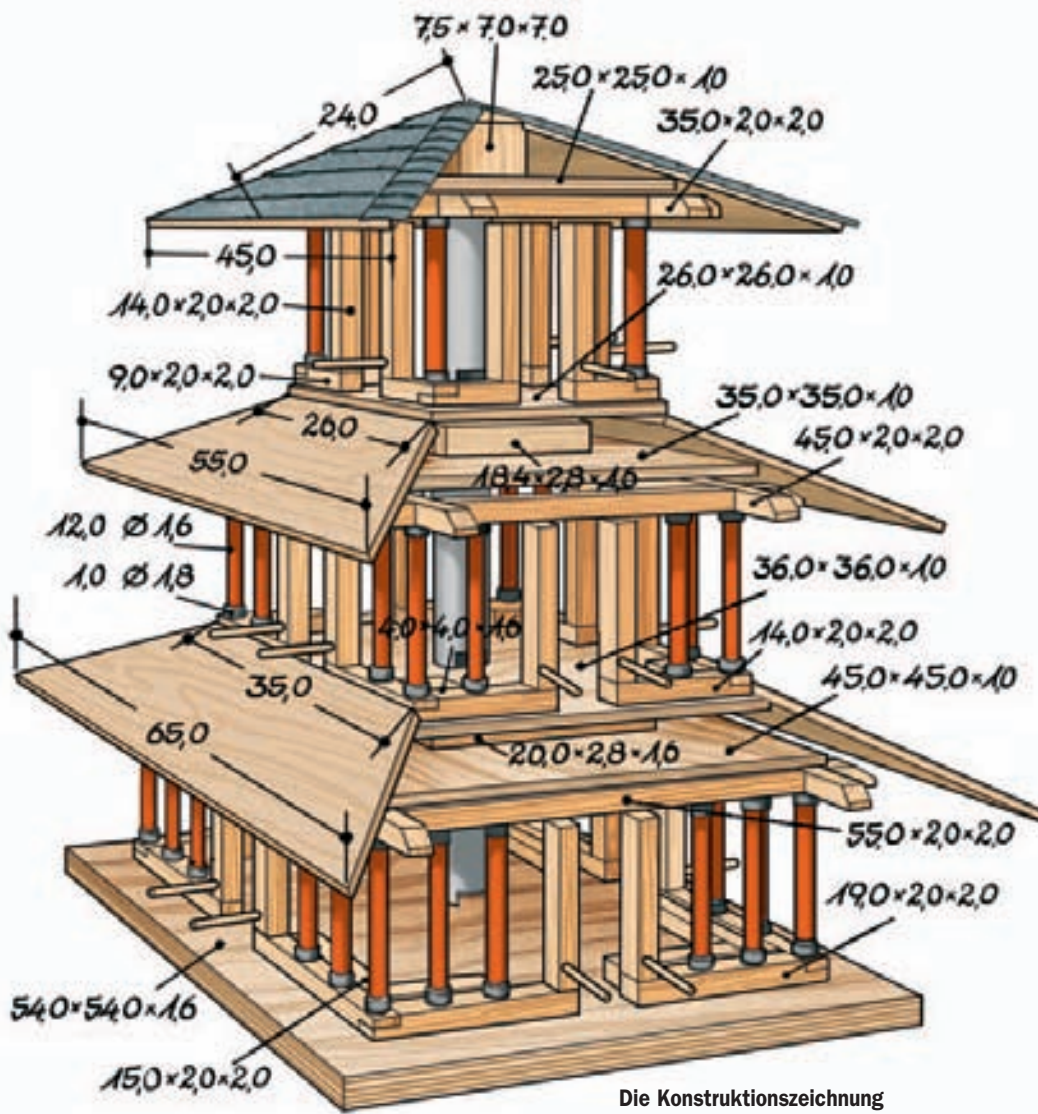
**6** In Wasserbeize werden die Säulen rot und die Kapitell-Abschnitte schwarz gefärbt. Nicht mit den Händen in die Beize fassen! Die Farbe geht nicht wieder ab.

**7** Jetzt werden alle Säulen, Rahmen und Kapitelle etagenweise miteinander verdübelt und verleimt, an den „Türpfosten“ verschraubt.

**8** Die Zwischenböden werden für den Futterschacht mittig mit einer 50-mm-Lochsäge durchbohrt.



Produktion und Fotos: 3D-Objekt/Werner Hack



### Die Konstruktionszeichnung

zeigt den einfachen Aufbau der Futterhaus-Pagode. Wichtig: Das oberste Dach wird mittig durch eine 4x4-cm-Quadratleiste gehalten, die oben an allen vier Seiten im Winkel der Dachflächen angeschrägt wurde.

**9** Auf das „Ständerwerk“ des ersten Geschosses wird nun der erste Zwischenboden und ein Distanzrahmen zur nächsten Etage geschraubt.

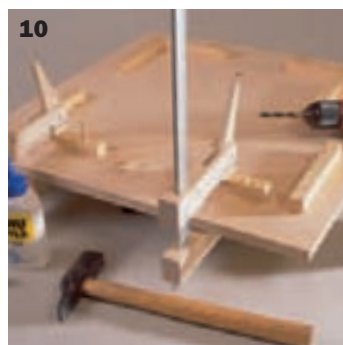
**10** Auf die Grundplatte leimen und schrauben Sie Quadratleisten, die innerhalb der Säulenreihen das erste Geschoss fixieren.

**11** Jetzt wird das Geschoss aufgesetzt, geprüft ob es mittig ausgerichtet ist und so festgeschraubt. In gleicher Weise werden alle Geschosse aufgebaut. Die Bodenplatten stehen dabei 0,5 cm über den Distanzrahmen hinaus.

**12** Die Dachflächen zuschneiden und anschrauben. Dafür brauchen die Kanten keine Gehrung.

**13** Dachpappstreifen von 5 cm Breite werden von unten nach oben überlappend auf die Dachflächen getackert. Die Klammern werden von den nachfolgenden Streifen verdeckt, so dass sie nicht nass werden und rosten.

**14** Die Grate der Dachflächen werden abschließend mit Dachpapp-Rechtecken abgedeckt, die ebenfalls aufgetackert werden.



### UND DAS BRAUCHEN SIE:

#### Kiefernleisten 2 x 2 cm:

je 4 Stück à 13 cm, 15 cm, 35 cm, 45 cm, 55 cm;  
je 8 Stück à 9 cm, 19 cm  
32 Stück à 14 cm

#### Distanzrahmen, Sperrholz 16 mm

je 4 Stück à 20x2,8 cm, 18,4x2,8 cm

#### Grundplatte, Sperrholz 16 mm

1 Stück à 54x54 cm

#### Führungsplättchen, Sperrholz 16 mm

8 Stück à 4x4 cm

#### Rundstäbe, geriffelt

36 Stück à 12 cm, Ø 16 mm

#### Rundstäbe, glatt

72 Stück à 1 cm, Ø 18 mm

#### Dachflächen, Sperrholz 10 mm

je 4 Stück à 65x17 cm, 55x17 cm, 45x24 cm

#### Zwischenböden, Sperrholz 10 mm

je 1 Stück à 45x45 cm, 36x36 cm, 35x35 cm, 25x25 cm, 26x26 cm

#### Sonstiges:

1 Leistenabschnitt 7x7 cm, 7,5 cm (Dach); Teerpappe (Dacheindeckung); 1 HT-Rohr, Ø 50 mm, etwa 70 cm (Futtersilo); 16 Dübelstäbe Ø 6 mm, 12 cm (Sitzstangen); Holzdübel Ø 3 mm, (Holzverbindungen); Holzleim (wasserfest); Wasserbeize rot und schwarz; Klarlack

# Es ist angerichtet!



Den PRINZ TOP GUIDE erhalten Sie auch für die Städte:  
Berlin | Düsseldorf | Frankfurt | Hamburg | Köln | München | Stuttgart

Bestellen Sie ganz einfach und bequem:  
Fax: 040 / 27 17 - 2064 | E-Mail: [topguide-versand@prinz.de](mailto:topguide-versand@prinz.de)

# VORSCHAU

## DEZEMBER



### Holz an der Wand



Vogelfutter



Regale befestigen

**2 Hefte – 1 Preis**

### SELBER MACHEN Weihnachts-Extra SUPER-PREISRÄTSEL

Unser Geschenk für Sie: Das große Weihnachtspreisrätsel ist bei SELBER MACHEN seit vielen Jahren eine schöne Tradition. Und so gibt es auch zu diesem Fest wieder jede Menge Rätsel und noch mehr tolle Gewinne wie einen Reisegutschein im Wert von 10 000 Euro, einen kompletten Wintergarten, Elektrowerkzeuge, Gutscheine für Wand- und Bodenbeläge und viele weitere Sachpreise. Freuen Sie sich also auf dieses Weihnachts-Spezial, und gewinnen Sie!



Fotos: Bosch, (1), Jaleit (4), Redeliet (1); Zeichnungen: Straszbürger



14,4-Volt-Akku-Bohrschrauber



Rund um die Wanne



Schlitten

## In Heft 12/2005 für Sie geplant:

### ● Holz an der Wand

Mit Laminat- und Parkettböden lassen sich prima moderne Wohnungseinrichtungen gestalten – und das nicht nur am Boden. Sie werden staunen, was alles mit den Dekorpaneelen möglich ist.

### ● Akku-Bohrschrauber

Schrauben und Bohren – und das immer ohne Kabel: Großer Test der Mittelklasse, die 14,4-Volt-Geräte auf dem Prüfstand.

### ● Rodelschlitten

Die Blankeneser Kreeke, ein einfach konstruierter, traditioneller Schlitten aus Hamburgs schönstem Vorort, stand unserem Entwurf Pate.

### ● Vogelfutter

Tolle Vogelfutter-Spender und Meisenringe selbst herstellen.

### ● Rund um die Wanne

Die Badewanne komplett tauschen, das Wanne-in-Wanne-System nutzen oder gar nur die Oberflächen neu beschichten? Wir zeigen Ihnen Schritt für Schritt, wie es geht, und sagen, was es kostet.

### ● Regale befestigen

Es klingt einfach, bedarf aber genauer Planung: Regalschienen mit dem richtigen Dübel in der Wand zu befestigen sowie Träger und Borde der Belastung entsprechend auszuwählen.

### ● Tische vergrößern

Ein aufgelegter Rahmen rings um die Tischplatte lässt aus einem normalen Tisch eine Speisetafel werden.

### ● Gutes Holz kaufen

Mit dem Auge des Tischlers: Holzfehler in Brett- und Leistenware erkennen.

Hat Ihnen dieses Heft gefallen? Interessieren Sie auch die Themen unserer nächsten Ausgabe? Das Beste ist, Sie rufen jetzt gleich an bei unserer

**Abo-Information:**  
**(040) 87 97 35 40**

Künftig kommt SELBER MACHEN dann ganz bequem mit der Post direkt zu Ihnen ins Haus.

Ihr nächstes **selber machen** gibt's schon am **18. November 2005**