

---

QuickStart

# Nero ShowTime 2



Nero AG

## Informationen zu Urheberrecht und Marken

Der **Nero ShowTime 2** QuickStart und alle Inhalte sind urheberrechtlich geschützt und Eigentum von Nero AG. Alle Rechte vorbehalten. Dieser QuickStart enthält Materialien, die durch international geltendes Urheberrecht geschützt sind. Ohne ausdrückliche schriftliche Genehmigung von Nero AG darf dieser QuickStart weder vollständig noch in Auszügen, reproduziert, übertragen oder auf sonstige Weise vervielfältigt werden.

Alle Markennamen und Marken sind Eigentum der jeweiligen Inhaber.

Nero AG weist jegliche Ansprüche ab, die über Gewährleistungsrechte hinausgehen. Nero AG übernimmt keine Haftung für die Richtigkeit des Inhalts des **Nero ShowTime 2** QuickStarts. Der Inhalt der mitgelieferten Software sowie des **Nero ShowTime 2** QuickStarts kann ohne Ankündigung geändert werden.

Alle Marken dienen lediglich der Information.

Copyright © 2003-2006 bei Nero AG

REV 2.2

# Inhaltsverzeichnis

<b>1</b>	<b>Allgemeine Informationen .....</b>	<b>5</b>
1.1	Über Nero ShowTime 2 .....	5
1.2	Technische Daten .....	5
1.2.1	Unterstützte Formate.....	5
1.2.2	Video Features .....	5
1.2.3	Audio Features .....	6
1.2.4	Hardware Optimierung .....	6
1.2.5	Ausstattung .....	6
<b>2</b>	<b>Funktionsübersicht .....</b>	<b>8</b>
2.1	Die Programmoberfläche .....	8
<b>3</b>	<b>Das Einstellungsmenü .....</b>	<b>13</b>
3.1	Das Einstellungsmenü aufrufen .....	13
3.2	Allgemeine Einstellungen .....	14
3.2.1	OSD Einstellungen .....	15
3.2.2	Tastatur- und Maus .....	16
3.2.3	Schnappschüsse exportieren .....	17
3.2.4	Konfiguration der Navigationsleiste.....	18
3.2.5	Tool-Tipps Einstellungen.....	19
3.3	DVD Allgemein .....	20
3.3.1	Lesezeichen-Editor.....	21
3.3.2	Kindersicherung .....	22
3.4	Videoeinstellungen .....	23
3.4.1	Videomodus .....	25
3.4.2	Videoqualität .....	26
3.4.3	Nero Digital Einstellungen .....	27
3.4.4	Bildeinstellungen .....	28
3.5	Audio .....	29
3.6	DNC.....	30
3.7	Skins .....	31

<b>4</b>	<b>Medien wiedergeben .....</b>	<b>32</b>
<b>4.1</b>	<b>Video .....</b>	<b>32</b>
4.1.1	Unterstützte Videoformate.....	32
4.1.2	DVD-Video abspielen.....	32
4.1.3	VCD, SVCD und miniDVD abspielen .....	33
4.1.4	Andere Videoformate abspielen.....	33
<b>4.2</b>	<b>Audio .....</b>	<b>34</b>
4.2.1	Unterstützte Audioformate.....	34
4.2.2	Audiotracks abspielen .....	34
<b>4.3</b>	<b>Playlisten .....</b>	<b>35</b>
4.3.1	Playliste erstellen und speichern.....	35
4.3.2	Playliste laden .....	36
4.3.3	Playliste bearbeiten .....	36
<b>4.4</b>	<b>Steuerung während der Wiedergabe .....</b>	<b>37</b>
4.4.1	Der Skin .....	37
4.4.2	Die Navigationsleiste.....	38
4.4.3	Das Kontextmenü.....	39
<b>5</b>	<b>FAQ.....</b>	<b>40</b>
<b>6</b>	<b>Kontakt .....</b>	<b>42</b>
<b>6.1</b>	<b>Kontaktinformationen .....</b>	<b>42</b>
<b>7</b>	<b>Glossar .....</b>	<b>43</b>
<b>8</b>	<b>Index .....</b>	<b>46</b>

# 1 Allgemeine Informationen

---

## 1.1 Über Nero ShowTime 2

Mit **Nero ShowTime 2** verfügen Sie über einen leistungsstarken Software DVD-Player, der Sie in eine neue DVD-Dimension entführt. Ein Sound fast wie im Kino und eine exzellente Bildqualität für alle digitalen Aufnahmen machen jeden Film zu einem Erlebnis. Darüber hinaus unterstützt **Nero ShowTime 2** alle DVD-Videoformate und kann diese sowohl von Disk als auch von der Festplatte abspielen.

Aber **Nero ShowTime 2** kann noch mehr! Erstellen Sie Schnappschüsse, während der Film läuft, organisieren Sie Ihre Videoclipsammlung oder schützen Sie Ihre Filme mit der integrierten Kindersicherung. Und dies sind nur einige Funktionen, die **Nero ShowTime 2** enthält.

---

## 1.2 Technische Daten

### 1.2.1 Unterstützte Formate

- DVD-Video<sup>1</sup>
- VCD / SVCD mit interaktiven Menü-Buttons
- DVD+VR
- DVD-VR
- miniDVD (DVD-Video auf CD)
- Nero Digital (inklusive Untertitel und 5.1 Kanal Audio)
- DVD-Video und (S)VCD Wiedergabe von der Festplatte
- MPEG-1 / MPEG-2 / MPEG-4 / AVI und ASF Dateiwiedergabe
- Alle Ländercodes (5 Wechsel erlaubt bei nicht-regionalen Laufwerken)

### 1.2.2 Video Features

- Vollständige ISO-konforme MPEG Dekodierung
- NTSC und PAL Unterstützung
- Bildanpassung (Helligkeit, Kontrast, Sättigung, Luma, Chroma)
- Unterstützung von Interlaced und Progressive
- Verschiedene MPEG-4 Nachbearbeitungslevel für optimale Bildqualität (manuelle und automatische Anpassung)

---

<sup>1</sup> Gesetzt den Fall, dass keine Lizenz für MPEG-2 vorliegt, kann diese in Form des DVD-Video Plug-ins unter <http://www.nero.com> käuflich erworben werden.

- Fortgeschrittenes Deinterlacing für beste Bildqualität bei Interlaced DVDs (z. B. TV-Show DVDs, Heimvideo-DVDs) mit Feinabstimmungsansicht für eine perfekte Konfiguration
- Vollbild bzw. skalierbares Videofenster
- 16:9 Wide Screen Unterstützung
- Flexibles On-Screen Display
- Inverse Telecine Unterstützung bei NTSC DVD-Aufnahmen für flüssigere Bilder
- Nero Digital Unterstützung
- Unterstützung für mehrere Monitore

### 1.2.3 Audio Features

- Dolby Digital AC3
- Dolby Digital / Dolby Surround
- LPCM
- MPEG-1
- MPEG-2
- S/PDIF Ausgabe für digitalen Sound

### 1.2.4 Hardware Optimierung

- Dynamische Geräuschkontrolle für CD/DVD Laufwerke während der Wiedergabe
- Vollständige DXVA (DirectX Videobeschleunigung) Unterstützung
- Unterstützung für Power Management (APM und ACPI)
- Hardware IDCT Unterstützung
- Unterstützung von zwei CPUs
- Optimiert für MMX, SSE, SSE-2 und AMD

### 1.2.5 Ausstattung

- Veränderbare Skins
- Kindersicherung mit Passwortabfrage (mehrere Stufen)<sup>2</sup>
- Unterstützung mehrerer Blickwinkel (seamless/non-seamless)
- Erinnerungsfunktion für jede eingelegte Disk (Autoresume)
- Arbeiten mit Lesezeichen
- Schnappschuss/Screenshot-Funktion bei der Wiedergabe
- Software Eject
- Vergrößerungsfunktion für manuelle Auswahlbereiche bei jeder Auflösung

---

<sup>2</sup> Je nach Version nicht enthalten!

- Anpassbare Menüleiste
- Alle Features des Players sind mit Rechtsklick verfügbar
- Regler zum Springen zu Kapiteln
- AB Wiederholung / AB Lesezeichen-Wiederholung
- Konfigurierbares OSD (On Screen Display)
- Nero DVD Navigator
- Hotkeys (Tastaturkürzel)
- Automatische Wiedergabe beim Einlegen
- Nahtlose Integration in **Nero SmartStart**, dem Kommandozentrum für alle **Nero 7** Produkte
- Einstellung des Scroll-Rades der Maus
- Doppelklicken auf Display wechselt in den Vollbildmodus
- Doppelklicken im Vollbildmodus wechselt zur normalen Fenstergröße




## 2 Funktionsübersicht




### 2.1 Die Programmoberfläche







Einige der nachfolgend aufgelisteten Funktionen lassen sich zusätzlich per Tastatur steuern. Ist dies möglich, steht hinter der Funktion eine Klammer, in der die Taste/die Tastenkombination enthalten ist (z.B. 'Wirft die Disk aus [J]'). ]

Symbol	Funktion [Tastaturkürzel]
	Das <b>Nero ShowTime 2</b> Wiedergabefenster

Symbol	Funktion [Tastaturkürzel]
	<b>Abspielbereich</b>
	Beginnt mit der Wiedergabe [Enter]
	Springt in das vorherige Kapitel [P]
	Springt in das nachfolgende Kapitel [N]
	Unterbricht die Wiedergabe des Films und setzt diese nach einem erneuten Klicken fort [Leertaste]
	Beendet die Wiedergabe [S]
	Wirft die Disk aus [J]





Symbol	Funktion [Tastaturkürzel]
	<b>Lautstärkebereich</b>
	Reguliert die Lautstärke
	Schaltet auf stumm / auf laut [Q]




Symbol	Funktion
	<b>Kapitelbereich</b>
	Ermöglicht das direkte Anspringen von Kapiteln








Symbol	Funktion [Tastaturkürzel]
	<b>Statusbereich</b>
	Minimiert <b>Nero ShowTime 2</b> in die Taskleiste
	Wechselt zwischen Vollbild- und Normalansicht [Z]
	Beendet <b>Nero ShowTime 2</b>

Symbol	Funktion [Tastaturkürzel]
	<b>Symbolleiste</b>
	Öffnet die Untertitelauswahl [U]
	Wechselt die Sprache [H]
	Springt einen Frame zurück
	Springt einen Frame vor [T]
	Springt zum nächsten Lesezeichen [G]
	Fügt ein Lesezeichen ein [M]
	Öffnet das Menü 'Einstellungen' [STRG+C]
	Zeigt die Hilfedatei an

Symbol	Funktion
  	<p><b>Informationsbereich</b></p> <p>Zeigt Informationen über die Untertitelsprache, das Laufwerk, den Regions-Code, die Sprache, den Blickwinkel, und die Audioeinstellungen an.</p> <p>Gibt Ihnen aktuelle Informationen über die Funktion (z.B. Abspielen), den Titel, das Kapitel und die Laufzeit, usw.</p>

Symbol	Funktion [Tastaturkürzel]
 	<p><b>Abspielbereich</b></p> <p>Gibt Ihnen die Möglichkeit, sich stufenlos (ohne Kapitelbegrenzung) im Film zu bewegen.</p>
	<p>Spielt den Film rückwärts ab [B]</p>
	<p>Spielt den Film vorwärts ab [F]</p>


Symbol	Funktion [Tastaturkürzel]
	<p><b>Menü- und Auswahlbereich</b></p>
	<p>Öffnet die Auswahl der vorhandenen Menüs [L]</p>
	<p>Öffnet die Auswahl der Abspielquelle</p>

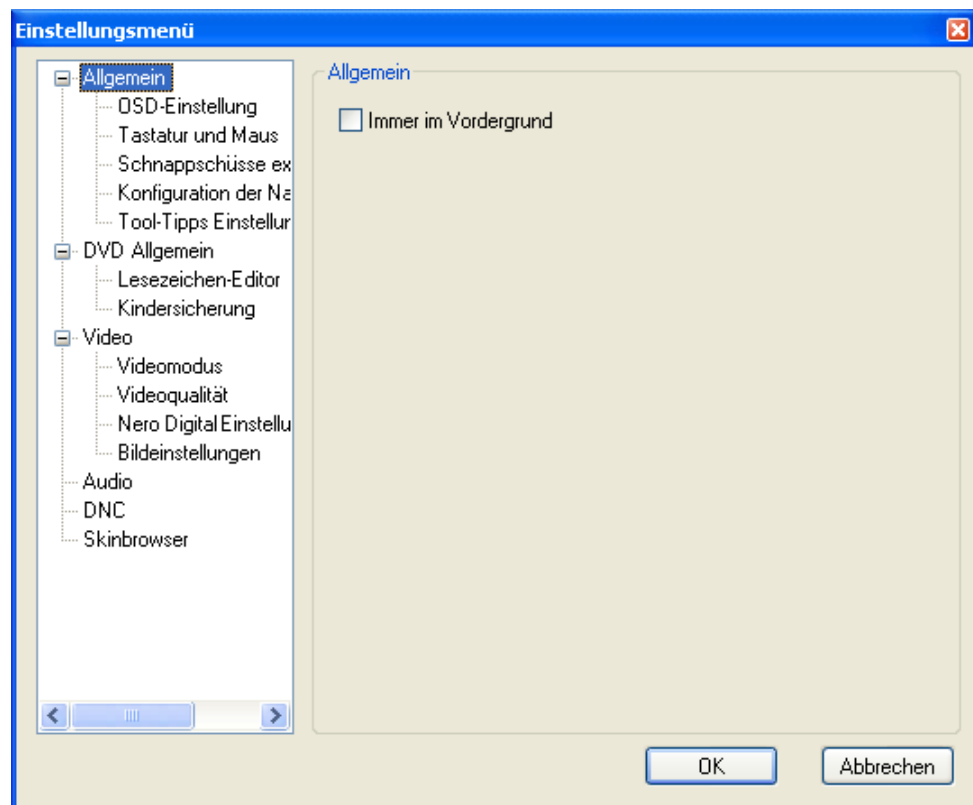
Symbol	Funktion [Tastaturkürzel]
	<b>Erweiterter Bereich</b>
	Erweitert den Skin
	Ermöglicht das direkte Anspringen von Kapiteln
	Reduziert den Skin
	Wiederholt ein Kapitel oder einen Titel [STRG+R]
	Wiederholt einen markierten Teil des Films [R]
	Ändert die Perspektive [A]
	Aktiviert das Vergrößerungswerkzeug [D]
	Erstellt einen Schnappschuss [C] (Diese Funktion ist nur möglich, wenn die Hardwarebeschleunigung deaktiviert ist.)

# 3 Das Einstellungsmenü

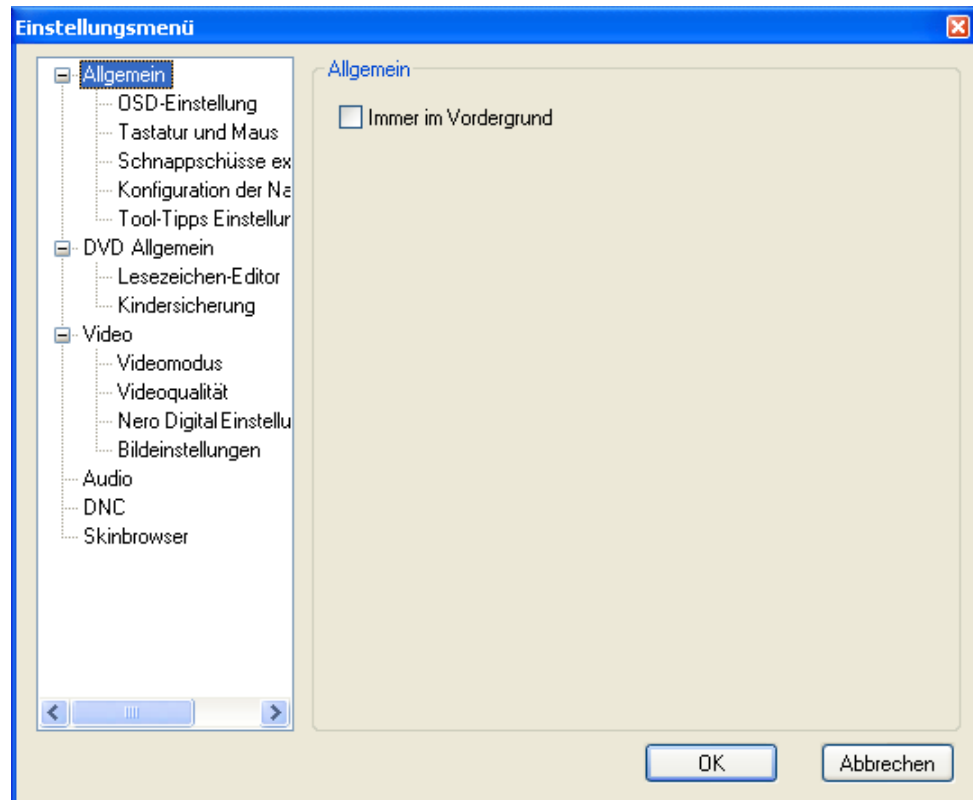
## 3.1 Das Einstellungsmenü aufrufen

Im Einstellungsmenü von **Nero ShowTime 2** können Sie das Programm so konfigurieren, wie es Ihren Wünschen entspricht. Aufrufen lässt sich das Programm auf unterschiedliche Arten:

1. Durch Klicken auf die Schaltfläche .
2. Durch gleichzeitiges Drücken der Tasten 'Strg' + 'C'.
3. Durch Öffnen des Kontextmenüs mit einem Rechtsklick - wenn sich der Mauszeiger auf der **Nero ShowTime 2** Oberfläche befindet - und dem Auswählen des Befehls 'Konfiguration'.



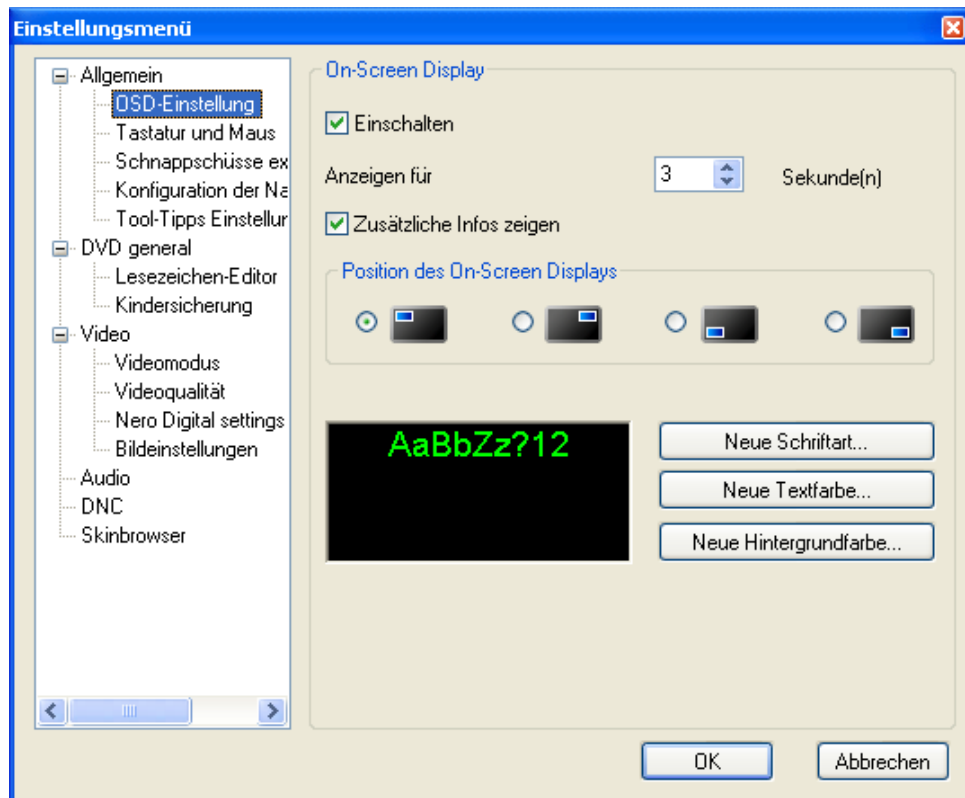
## 3.2 Allgemeine Einstellungen



- **Immer im Vordergrund**

Ist diese Option aktiv, bleibt **Nero ShowTime 2** immer im Vordergrund, auch wenn Sie andere Programme starten. Es lässt sich trotzdem minimieren, indem Sie auf die Schaltfläche 'Minimieren' (☐) klicken.

## 3.2.1 OSD Einstellungen



- **On-Screen Display**

Aktiviert oder deaktiviert das On-Screen Display. Im On-Screen Display wird Ihnen der aktuelle Vorgang (z.B. 'Wiedergabe') auf dem Wiedergabefenster angezeigt. Darüber hinaus können Sie die Anzeigedauer festlegen. Das Kontrollkästchen 'Zusätzliche Infos anzeigen' aktiviert oder deaktiviert die Anzeige von zusätzlichen Informationen, z.B. über die Bitrate des Videostreams und die Audiokodierung.

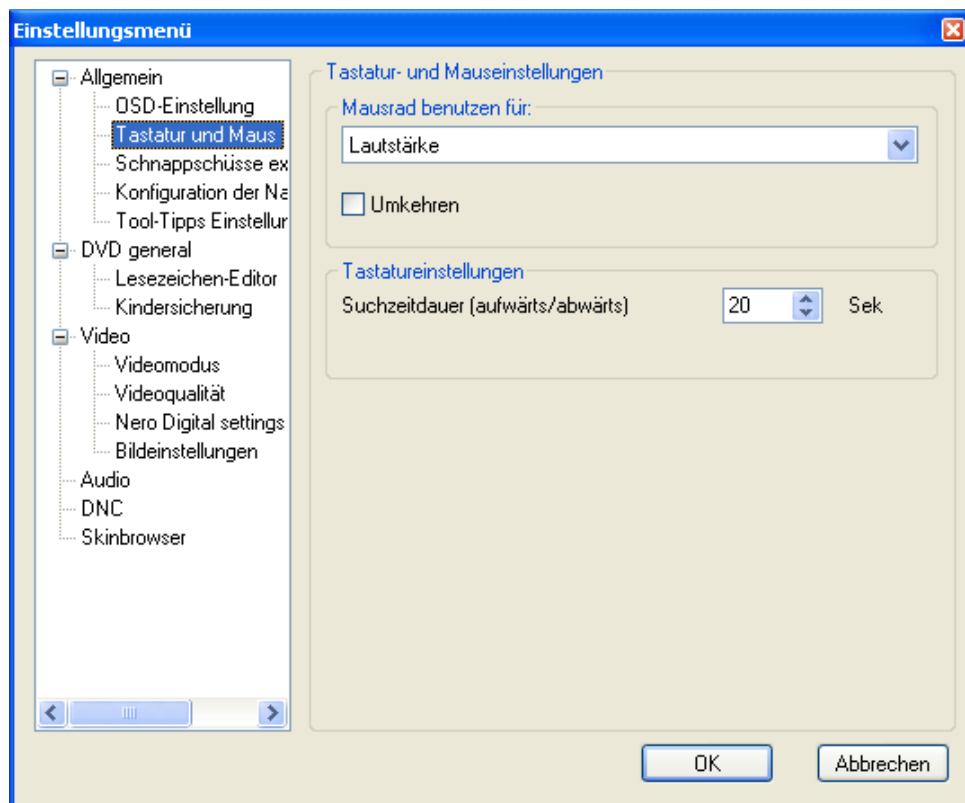
- **Position des On-Screen Displays**

Bestimmt, wo das On-Screen Display auf dem Wiedergabefenster angezeigt wird.

- **Konfiguration des On-Screen Displays**

Konfiguriert Schriftart, Schriftfarbe sowie Hintergrundfarbe des On-Screen Displays.

## 3.2.2 Tastatur- und Maus



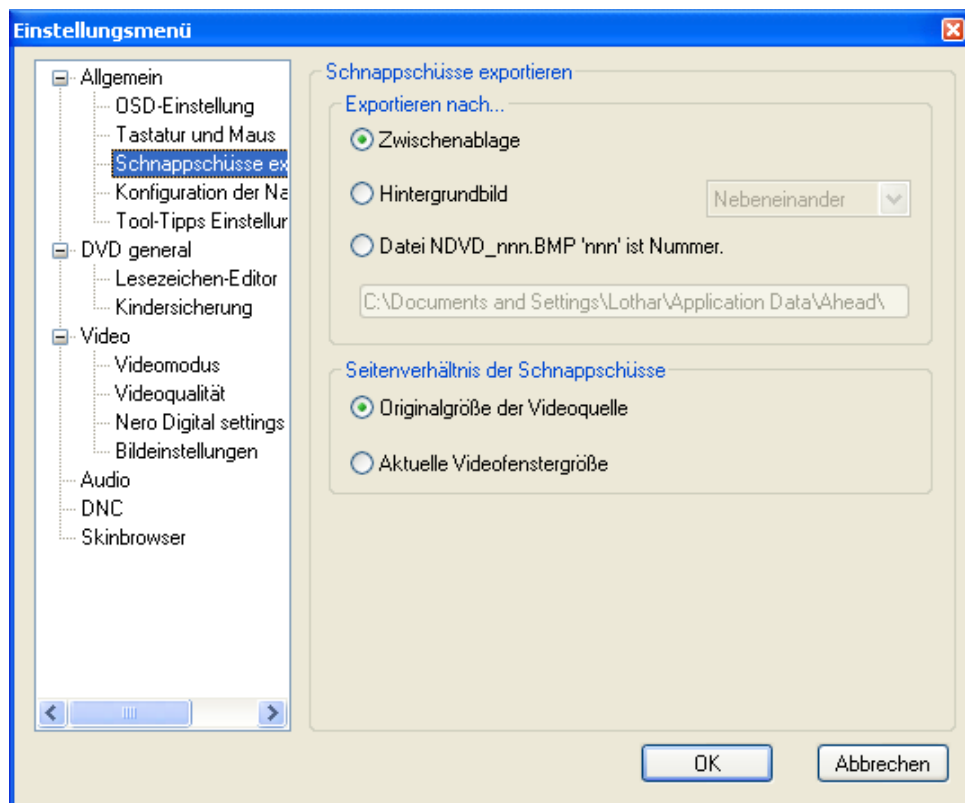
- **Mausrad benutzen für**

Ermöglicht die Einstellung, welche Funktion das Mausrad bei der Wiedergabe übernehmen soll. Es gibt die Optionen 'Lautstärke', 'Suchlauf' und 'Vorheriges / Nächstes Kapitel'.

- **Tastatureinstellungen**

Ermöglicht das Weiter- und Zurückspringen im eingestellten Zeitabstand. Sind beispielsweise 20 Sekunden eingestellt, können Sie mit der Taste 'Bild rauf' in 20 Sekunden Schritten nach vorne springen, mit der Taste 'Bild runter' entsprechend zurück.

### 3.2.3 Schnappschüsse exportieren



#### ▪ Schnappschüsse exportieren

Möchten Sie während der Filmwiedergabe Schnappschüsse aufnehmen, müssen Sie vorab einstellen, wohin die Bilder exportiert werden. Es gibt die Optionen 'Zwischenablage', 'Hintergrundbild' und 'Datei'.

Ist die Option 'Zwischenablage' aktiv, wird je nach Konfiguration Ihres PCs nur ein Bild gespeichert. Das bedeutet, dass auch beim Speichern mehrerer Schnappschüsse nur das letzte Bild gespeichert werden kann. Ist die Option 'Hintergrundbild' aktiv, wird Ihr Schnappschuss direkt als Desktophintergrund (Wallpaper) gespeichert. Im Dropdown-Fenster haben Sie die Einstellungsmöglichkeiten 'Nebeneinander', 'Zentriert' und 'Gestreckt' entsprechend Ihrer Auswahl wird der Desktophintergrund angelegt. Bitte beachten Sie, dass mit dieser Option nur ein Schnappschuss gespeichert wird.

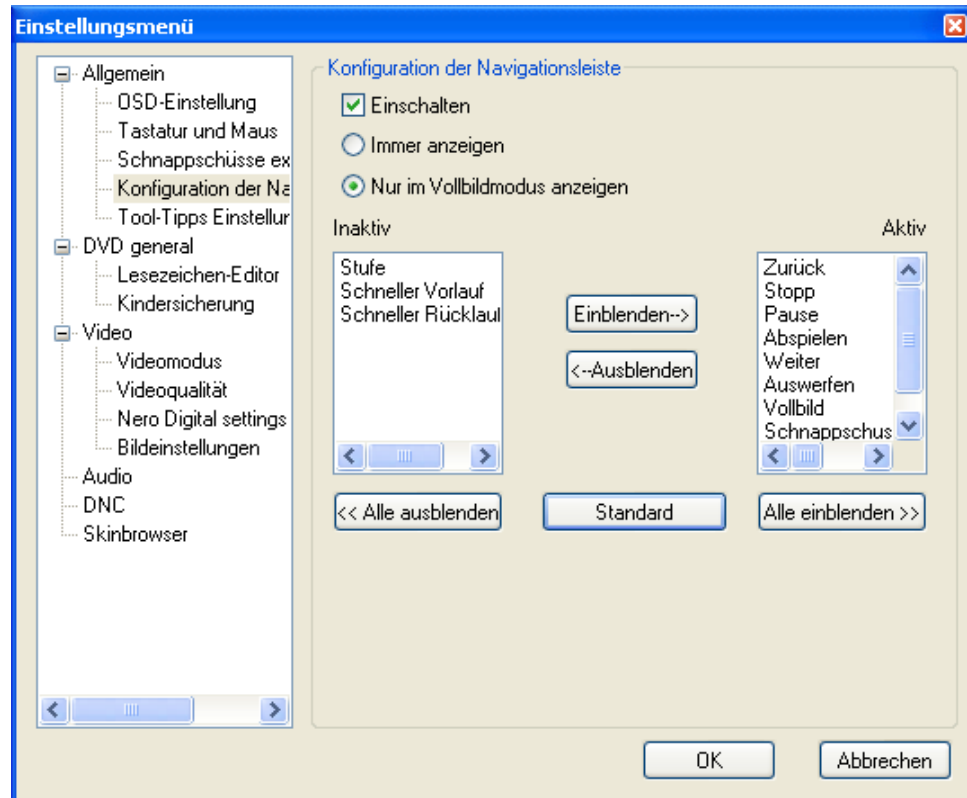
Ist die Option 'Datei' aktiv, werden alle Ihre Schnappschüsse nacheinander durchnummeriert und auf der Festplatte im BMP-Format gespeichert. Die Schaltfläche 'Pfad' ermöglicht die Auswahl des Ordners, der die gespeicherten Bilder enthalten soll.

#### ▪ Seitenverhältnis der Schnappschüsse

Um das Seitenverhältnis Ihrer Schnappschüsse zu bestimmen, stehen Ihnen die Optionen 'Originalgröße der Videoquelle' und 'Aktuelle Videofenstergröße' zur Verfügung. Ist 'Originalgröße der Videoquelle' aktiv, wird der Schnappschuss im originalen Seitenverhältnis des Films gespeichert, ist 'Aktuelle Videofenstergröße' aktiv, wird der Schnappschuss im aktuellen Seitenverhältnis (z.B. wenn Sie Ihr Wiedergabefenster skaliert haben) gespeichert.

### 3.2.4 Konfiguration der Navigationsleiste

Die Navigationsleiste wird Ihnen angezeigt, wenn Sie den Mauszeiger an den oberen Bildschirmrand bewegen. Sie dient vor allem dazu, dass während des Abspielens eines Filmes nicht der gesamte Skin eingeblendet werden muss und somit das Bild stört.



In diesem Konfigurationsmenü haben Sie die Möglichkeit, die Navigationsleiste zu aktivieren/deaktivieren oder zu bestimmen, ob und wann sie verfügbar sein soll. Darüber hinaus können Sie jede Funktion Ihrer Navigationsleiste festlegen. Markieren Sie dazu mit der Maus einfach die gewünschten Optionen und klicken anschließend entweder auf die Schaltfläche 'Alle einblenden' oder 'Alle ausblenden', je nach dem, ob sie eine Funktion hinzufügen oder entfernen möchten. Sie können aber auch voreingestellte Zusammenstellungen benutzen, hier haben Sie folgende Einstellungsoptionen:

- **Alle ausblenden**

Bei dieser Voreinstellung wird nur die Navigationsleiste angezeigt.

- **Standard**

In dieser Voreinstellung werden die gebräuchlichsten Funktionen in der Navigationsleiste angezeigt.

- **Alle einblenden**

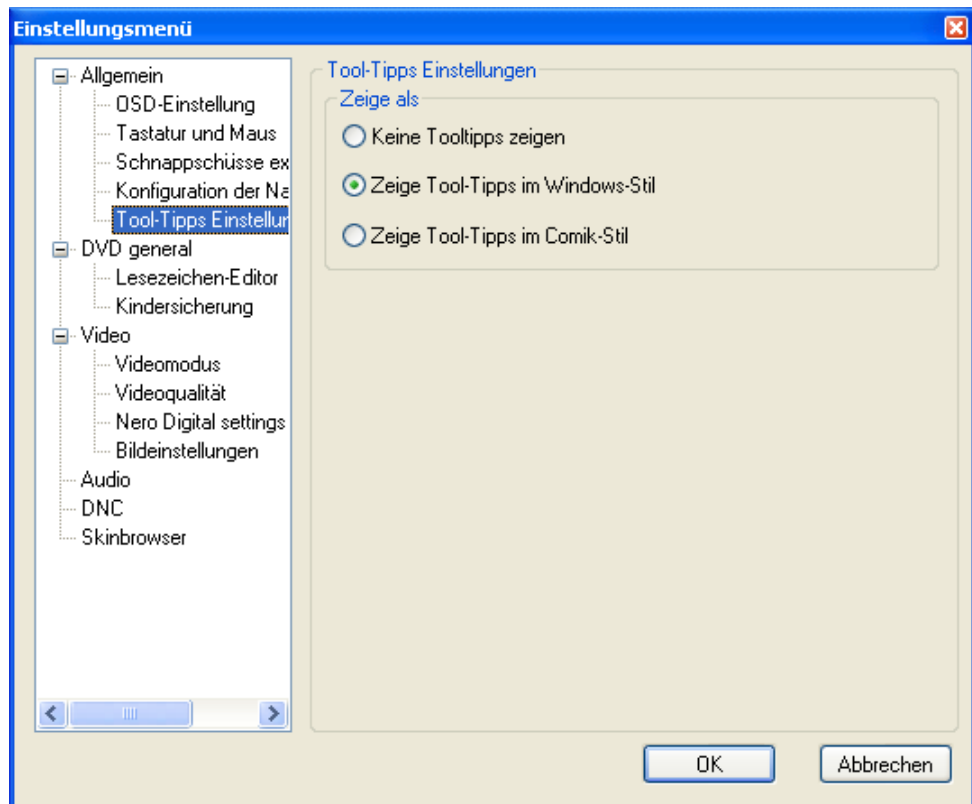
Diese Einstellung bewirkt, dass alle Funktionen in der Navigationsleiste angezeigt werden.



Wenn Sie während der Vollbildwiedergabe den **Nero ShowTime 2** Skin aufrufen möchten, klicken Sie einfach auf die linke Maustaste.

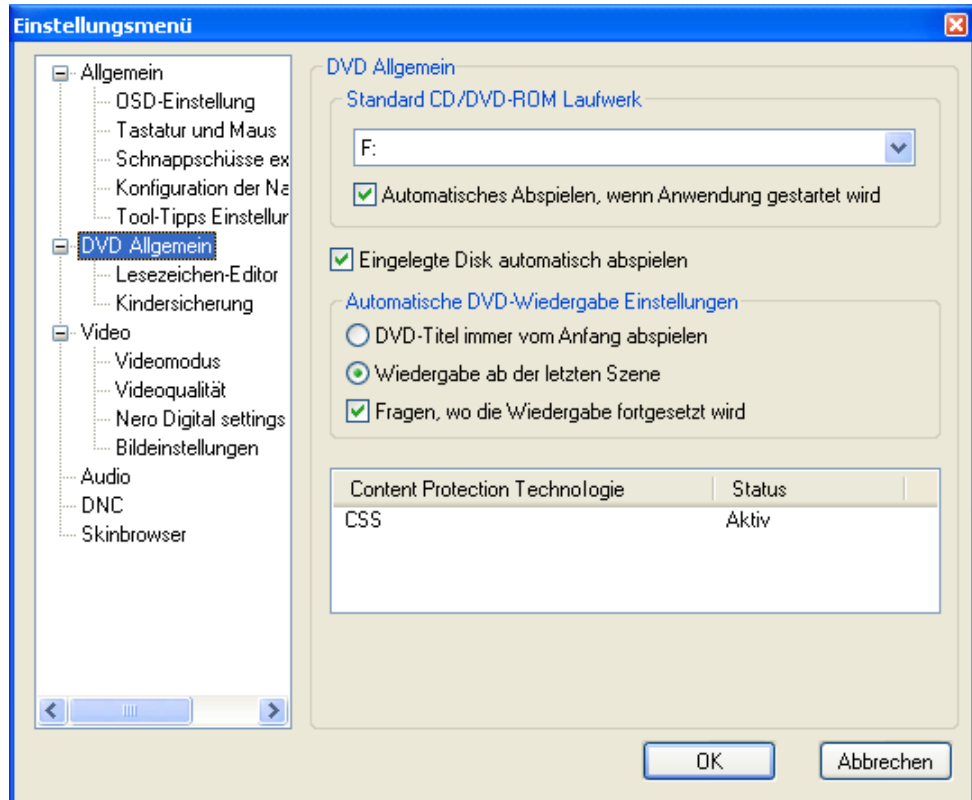
### 3.2.5 Tool-Tipps Einstellungen

Wenn Sie den Mauszeiger über die einzelnen Elemente der **Nero ShowTime 2** Oberfläche bewegen, werden in der Standardeinstellung kurze Erläuterungstexte, die sogenannten Tool-Tipps, angezeigt.



In diesem Konfigurationsmenü können Sie festlegen, ob Tool-Tipps eingeblendet werden und wie diese aussehen sollen.

## 3.3 DVD Allgemein



- **Standard CD/DVD-ROM Laufwerk**

Hier können Sie einstellen, von welcher Quelle **Nero ShowTime 2** standardmäßig die Videos abspielt. Sie haben die Möglichkeit, entweder das gewünschte Laufwerk oder einen Ordner auf der Festplatte auszuwählen.

- **Automatisches Abspielen, wenn Anwendung gestartet wird**

Ist diese Option aktiv, startet **Nero ShowTime 2** mit der Wiedergabe der Disk, wenn eine entsprechende Disk eingelegt wird.

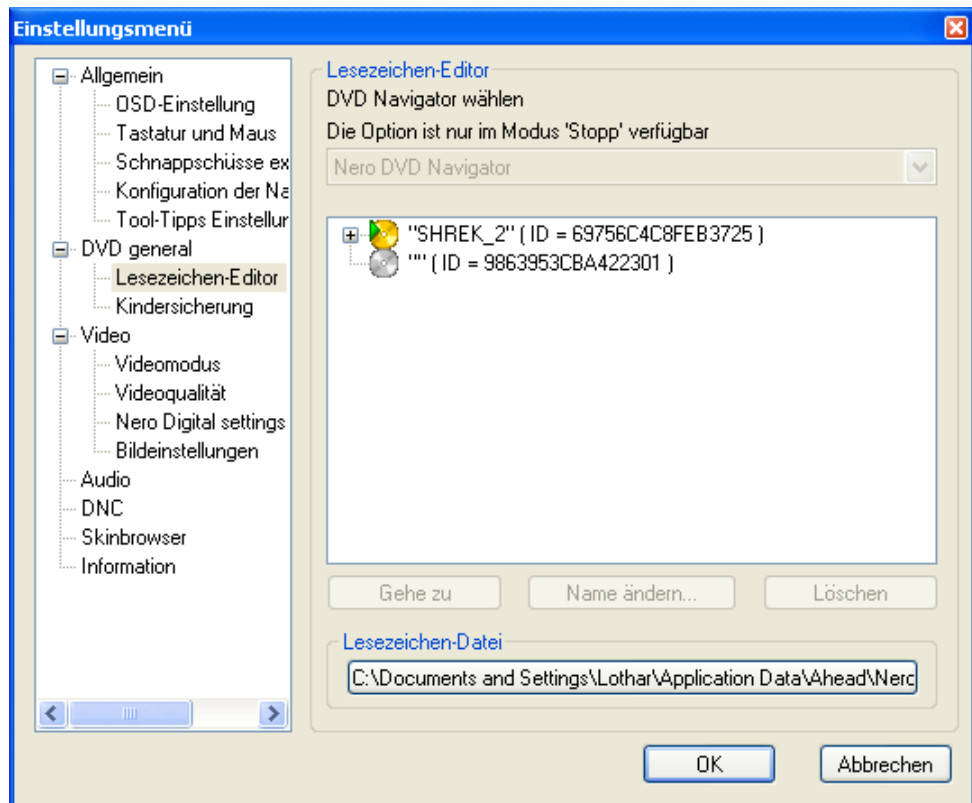
- **Automatische DVD-Wiedergabe Einstellungen**

Ermöglicht es festzulegen, wie eine DVD fortgeführt werden soll, wenn diese ein weiteres Mal eingelegt wird. Es gibt die Möglichkeit, die DVD von Beginn an wiederzugeben oder sie dort weiterzuführen, wo Sie beim vorherigen Mal die Wiedergabe angehalten hatten.

- **Fragen, wo die Wiedergabe fortgesetzt wird**

Ist diese Option aktiv, wird der Nutzer vor der Wiedergabe einer bereits bekannten DVD gefragt, ob die Wiedergabe an der zuletzt gesehenen Stelle weitergeführt oder die DVD am Anfang gestartet werden soll.

### 3.3.1 Lesezeichen-Editor



#### ▪ Lesezeichen-Editor

In **Nero ShowTime 2** stehen Ihnen zwei Lesezeichen-Editoren zur Verfügung, der 'Nero DVD Navigator' und der 'Microsoft DVD Navigator'. Der verwendete Editor wird im Menü angezeigt und kann durch Klicken auf den Dropdown Button geändert werden. Im Lesezeichen Editor finden Sie alle Lesezeichen, die Sie bisher gesetzt haben. Jede DVD ist dabei einzeln anwählbar, die Lesezeichen der jeweiligen DVD können Sie aufrufen, indem Sie auf das '+'-Symbol vor der DVD Bezeichnung klicken.

Um eine Markierung direkt anzuwählen, markieren Sie diese mit der Maus und klicken Sie auf die Schaltfläche 'Gehe zu'.

Jede Bezeichnung kann manuell von Ihnen geändert werden. Markieren Sie mit der Maus die Bezeichnung, die Sie ändern möchten und klicken Sie dann auf die Schaltfläche 'Name ändern'.

Markieren Sie zum Löschen von Lesezeichen den entsprechenden Eintrag und klicken Sie auf 'Löschen'

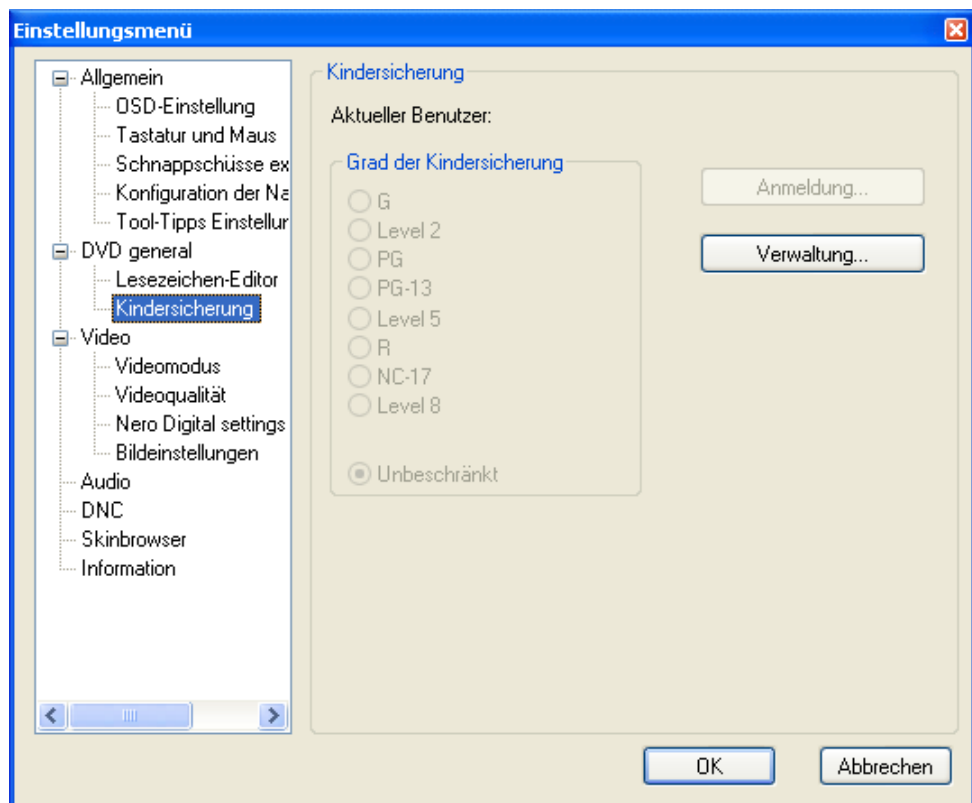
#### ▪ Lesezeichen-Datei

Durch Klicken auf die Schaltfläche können Sie den Ordner auswählen, der Ihre Lesezeichendatei beinhaltet.



Falls Sie Ihre Lesezeichendatei nicht mehr finden, ist es empfehlenswert, die Windows Suche zu benutzen. Klicken Sie dazu in Windows auf 'Start' -> 'Suchen' -> 'Nach Dateien und Ordnern' und geben Sie in das Suchfeld '\*.bmk' ein. (Alle Lesezeichendateien haben die Dateiendung 'bmk' !)

### 3.3.2 Kindersicherung



Mit der Kindersicherung von **Nero ShowTime 2** haben Sie die Möglichkeit zu verhindern, dass sich Ihre Kinder Filme ansehen können, die für sie nicht geeignet sind.

Es sind dabei folgende Einschränkungen wählbar:

Abkürzung	Beschreibung
G	Ohne Einschränkungen für alle Altersklassen geeignet.
PG	Kinder sollen diesen Film nur zusammen mit Erwachsenen sehen.
PG-13	Kinder unter 13 Jahren sollen diesen Film nur zusammen mit Erwachsenen sehen.
R	Zuschauer unter 18 Jahren sollen diesen Film nur zusammen mit Erwachsenen sehen.
NC-17	Nur für Zuschauer ab 18 Jahren geeignet.

Um eine Kindersicherung einzustellen, gehen Sie folgendermaßen vor:

- Klicken Sie mit der Maus auf die Schaltfläche 'Verwaltung'.
- Klicken Sie auf 'Neuer Nutzer'.
- Geben Sie Ihren Namen und Ihr Passwort ein und wählen Sie die Option 'Unbegrenzt' aus den Sicherheitsstufen aus.

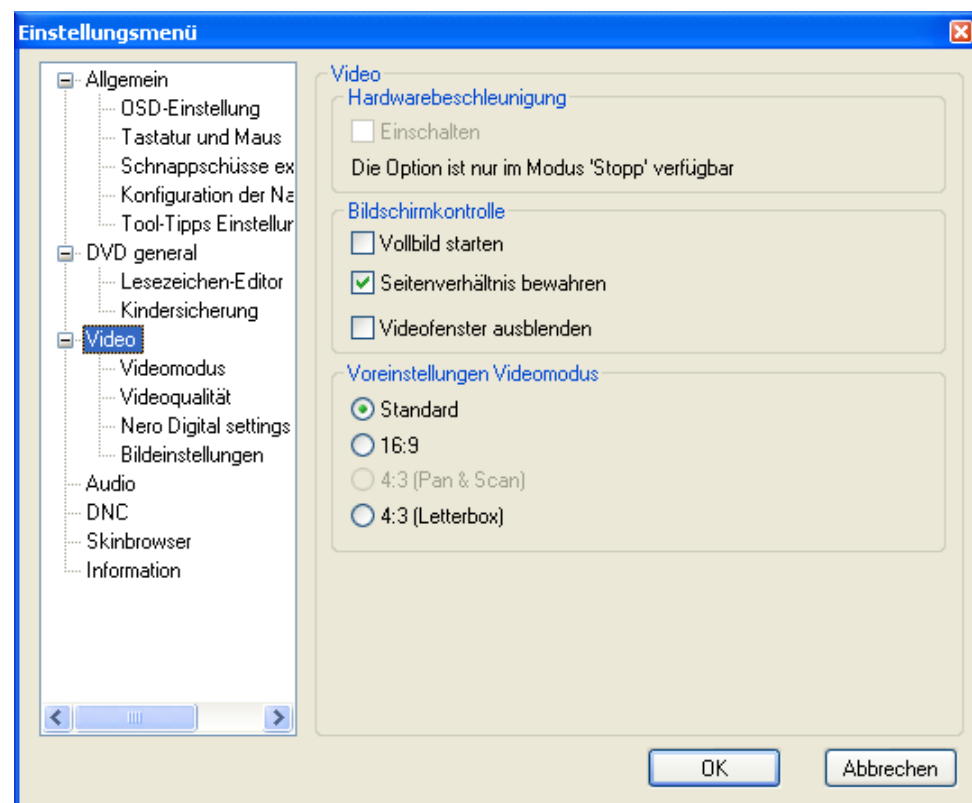


Nur wenn die Option 'Unbeschränkt' aktiviert ist, werden alle Filme abgespielt. Ist dies nicht der Fall, lassen sich bestimmte Filme nicht ansehen.

- Bestätigen Sie Ihre Eingabe durch Klicken auf 'OK'.
- Nun sind Sie als Administrator eingetragen. Legen Sie nachfolgend die Profile für Ihre Kindersicherung an.

Wird das nächste Mal eine DVD eingelegt, für die Kindersicherungskriterien relevant sind, dann erscheint ein Anmeldefenster. Dort müssen sich Sie oder ein anderer Benutzer mit festgelegtem Profil einloggen, um den Film abzuspielen.

## 3.4 Videoeinstellungen



### ▪ Hardwarebeschleunigung

Ist die Option 'Hardwarebeschleunigung' aktiv, wird die DVD-Video Bildbeschleunigung von Ihrer Graphikkarte übernommen. Dies verringert die Belastung des Hauptprozessors und kann zu einer verbesserten Videoperformance führen.



Bitte beachten Sie, dass das Ein- bzw. Ausschalten der Hardwarebeschleunigung nur möglich ist, wenn keine Wiedergabe erfolgt.

- **Bildschirmkontrolle**

In diesem Menü legen Sie fest, wie das Wiedergabefenster beim Start von **Nero ShowTime 2** aussehen soll.

Ist die Option 'Vollbild starten' aktiv, wird der abgespielte Film automatisch auf dem ganzen Bildschirm angezeigt.

Ist die Option 'Seitenverhältnis bewahren' aktiv, wird der Film entsprechend seinem originalen Seitenverhältnis (also Höhe x Breite) angezeigt.

Ist die Option 'Videofenster ausblenden' aktiv, wird das Wiedergabefenster erst angezeigt, wenn der Film abgespielt wird. Vorher ist es nicht sichtbar.

- **Voreinstellungen Videomodus**

In diesem Menü legen Sie fest, in welchem Modus die Videos abgespielt werden.

**Standard:** Das Video wird in dem Format angezeigt, in dem es aufgenommen wurde.

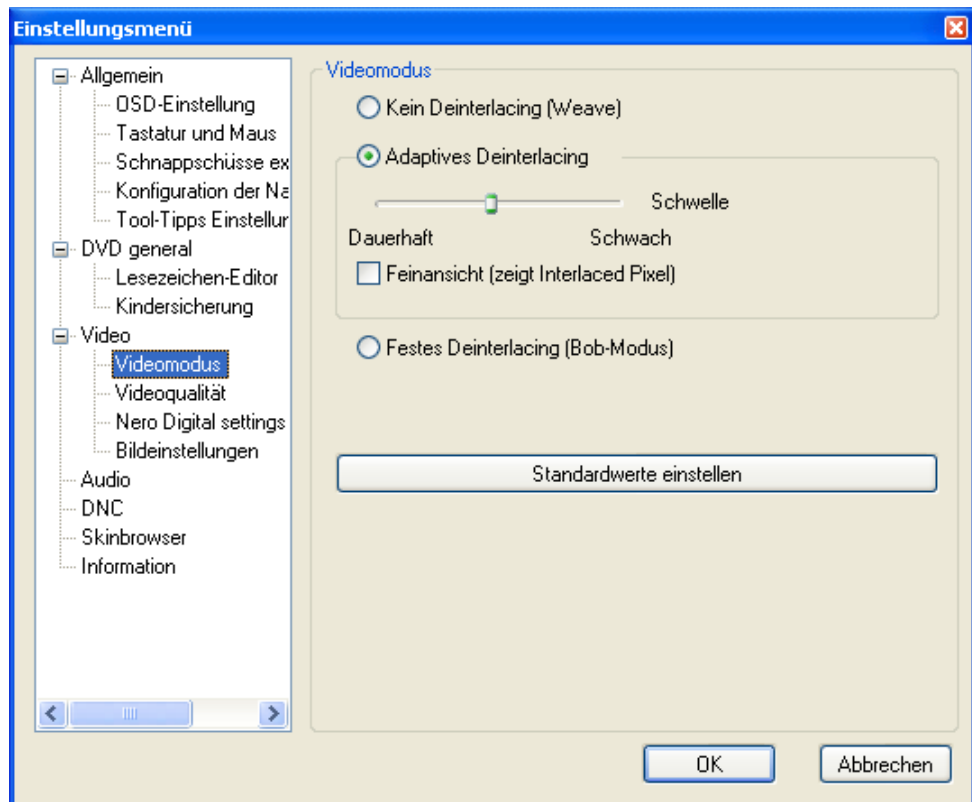
**16 x 9:** Das Video wird im Verhältnis 16 x 9 angezeigt.

**4 x 3 (Pan & Scan):** Ein Video in Breitbildformat, wie z.B. 16 x 9, wird im Format 4 x 3 angezeigt. Beim Pan & Scan Verfahren wird die volle Bildhöhe ausgenutzt, so dass die seitlichen Bildinhalte verloren gehen. Dafür sind keine schwarzen Balken am oberen und unteren Bildrand zu sehen, wie beim Letterbox-Verfahren.

**4 x 3 (Letterbox):** Ein Video in Breitbildformat, wie z.B. 16 x 9, wird im Format 4 x 3 angezeigt. Da die gesamten Bildinformationen angezeigt werden, sind am oberen und unteren Bildrand schwarze Streifen sichtbar.

### 3.4.1 Videomodus

In diesem Menü können Sie einstellen, ob Sie bei der Wiedergabe mit Deinterlacing arbeiten möchten oder nicht.



Im Interlaced-Modus werden Videobilder als zwei unterschiedliche Halbbilder angezeigt. Im ersten Halbbild wird jede zweite Bildzeile dargestellt; das zweite Halbbild zeigt kurze Zeit später die restlichen Zeilen an, so dass dem Auge ein vollständiges Bild suggeriert wird. Herkömmliche TV-Bildschirme wenden diese Technik an, Computermonitore hingegen arbeiten mit flimmerfreien hohen Frequenzen, so dass sie ohne Zeilensprung betrieben werden.

Wenn Sie während der Wiedergabe des Filmes Streifen feststellen, die sich durch das Bild ziehen, sollten Sie die Option 'Kein Deinterlacing' nicht aktivieren.

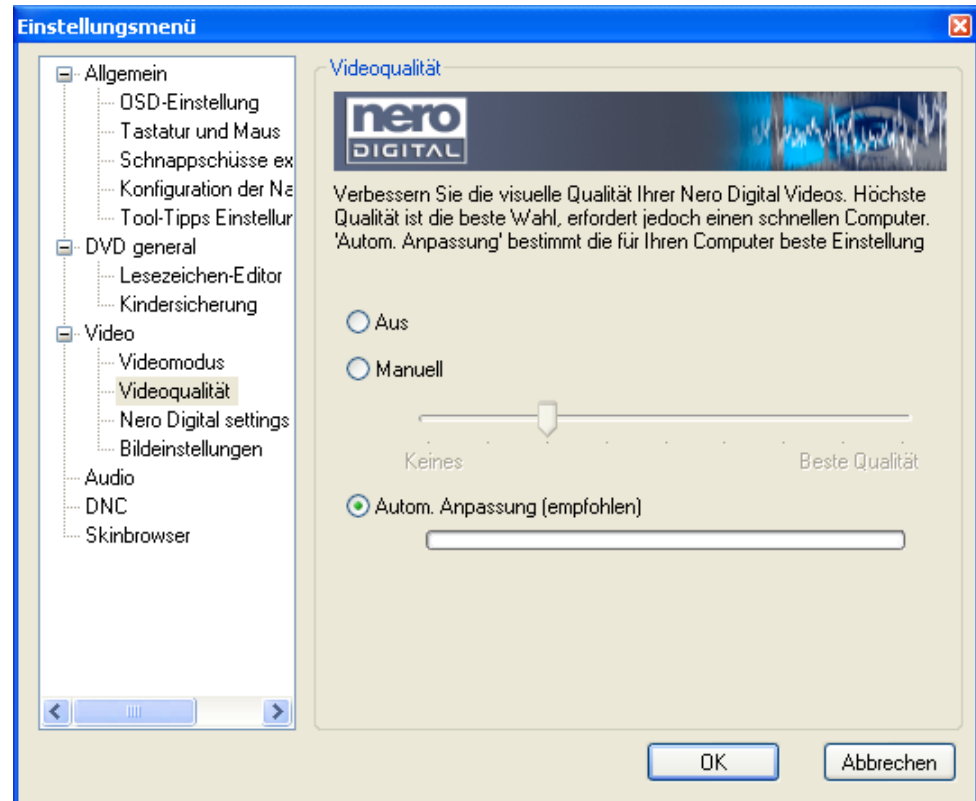
Als Deinterlacing Optionen stehen Ihnen zwei Algorithmen zur Verfügung:

- Ist der 'Weave' Algorithmus aktiviert, wird der Deinterlacing Vorgang von der Rechnerleistung erarbeitet, so dass es je nach Prozessor zu Bildstrecken kommen kann. Über die Stufenregelung und das Optionsfeld 'Feinabstimmung' können Sie selbst einstellen, wie die Bildqualität am besten ist. Diese Methode liefert eine bessere Bildqualität, beansprucht aber sehr viel Prozessorleistung. Wenn Sie die Hardwarebeschleunigung deaktiviert haben, ist kein 'Weave' Deinterlacing möglich.
- Ist der 'Bob' Algorithmus aktiviert, wird der Deinterlacing Vorgang von der Hardware übernommen. Diese Methode wird vor allem Benutzern von älteren PCs mit weniger als 600Mhz Prozessorleistung empfohlen.

Wenn Sie detaillierte Informationen zum Thema Interlacing / Deinterlacing benötigen, empfehlen wir '<http://www.dvddemystified.com>', dort finden Sie viele Informationen zu diesem Thema.

### 3.4.2 Videoqualität

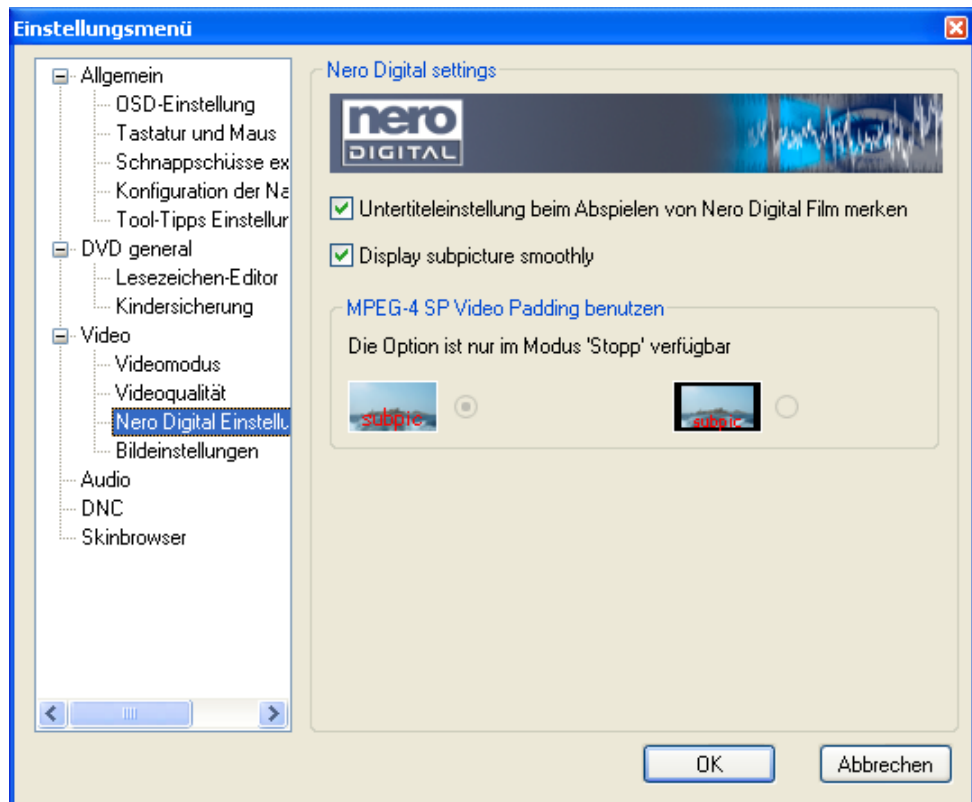
Die Einstellungen in diesem Bereich betreffen ausschließlich **Nero Digital** Videos und haben für DVD-Videos sowie VCDs und SVCDs keine Auswirkungen.



In diesem Menü bestimmen Sie die Qualität der **Nero Digital** Videos. Wir empfehlen Ihnen die Wahl der Option 'Automatische Anpassung', da diese die für Ihren Computer optimale Einstellung gewährleistet. Selbstverständlich können Sie die Anpassung auch deaktivieren oder eine manuelle Qualitätseinstellung wählen.

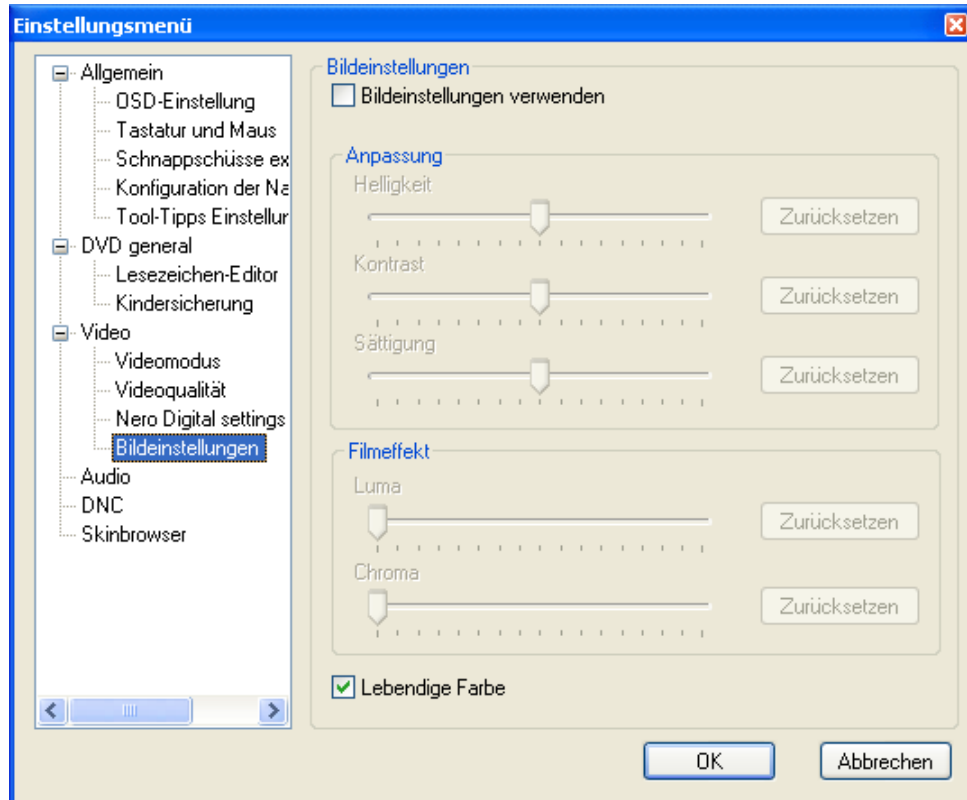
### 3.4.3 Nero Digital Einstellungen

Die Einstellungen in diesem Bereich betreffen Einstellungen für Untertitel und Video-Padding Optionen für Filme, die im **Nero Digital** Format vorliegen.



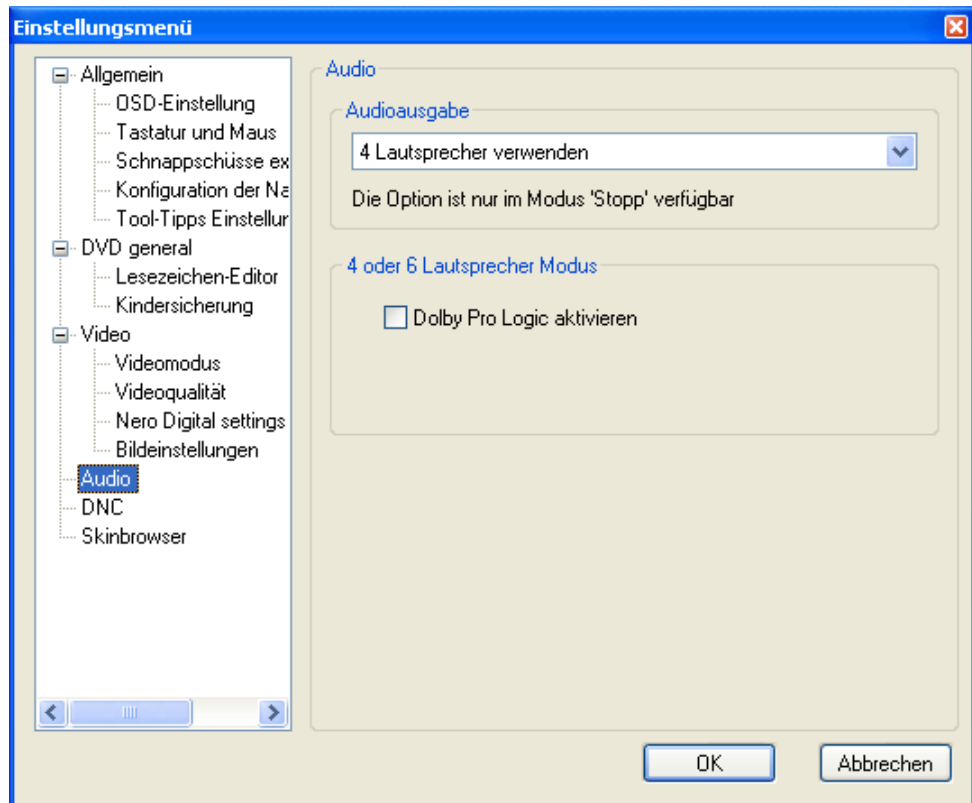
### 3.4.4 Bildeinstellungen

In diesem Menü können Sie Bildeinstellungen wie Helligkeit, Kontrast und Sättigung verändern. Ebenso lassen sich bestimmte Filmeffekte wie Luma und Chroma variieren. Dies ist nur dann möglich, wenn das Kontrollkästchen aktiv ist.



## 3.5 Audio

In diesem Menü können Sie Audioeinstellungen vornehmen.



- **Audioausgabe**

Wählen Sie die Anzahl der angeschlossenen Lautsprecher durch Klicken auf das Listenfeld und Markieren der vorhandenen Lautsprecheranzahl.

- **Stereo Modus**

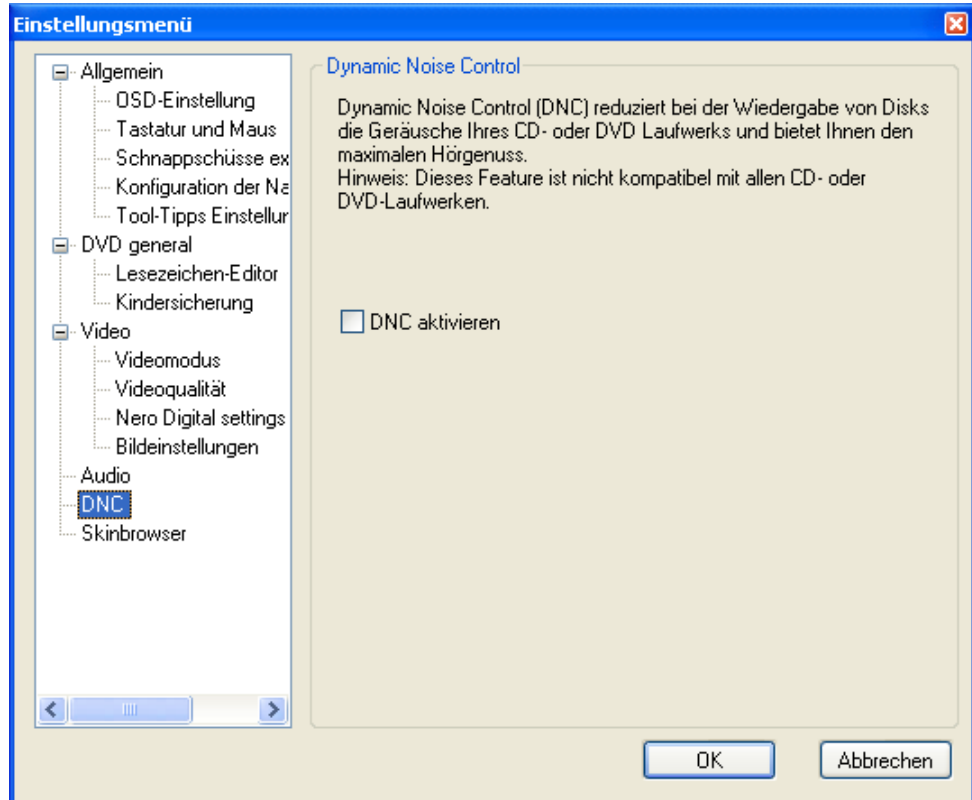
Bei 2 verwendeten Lautsprechern steht Ihnen für die Wiedergabe der Stereo Modus zur Verfügung. Zur Auswahl stehen Ihnen die 'normale' Stereo und eine 'Dolby Surround' kompatible Wiedergabe.

- **4 oder 6 Lautsprecher Modus**

Bei 4 oder 6 verwendeten Lautsprechern steht Ihnen der Dolby Pro Logic Modus zur Verfügung; dieser bietet Ihnen echten Surround Klang. Aktivieren Sie dazu das Kontrollkästchen 'Dolby Pro Logic aktivieren'.

## 3.6 DNC

In diesem Menü können Sie die 'Dynamische Rauschkontrolle' (DNC) aktivieren, falls Ihr eingebautes Laufwerk dieses Feature unterstützt.



Diese Funktion reduziert die Geräusche des Laufwerks bei der Wiedergabe und vergrößert dadurch den Genuss beim Sehen und Hören von Filmen.

---

## 3.7 Skins

Bei **Nero ShowTime 2** haben Sie die Möglichkeit, die graphische Oberfläche, den Skin anzupassen.



- **Skin auswählen**

Zeigt die für Ihr **Nero ShowTime 2** auswählbaren Oberflächen. Klicken Sie mit der linken Maustaste auf eine Oberfläche, erscheint im Vorschaufenster eine Abbildung.

- **Skinordner**

Bestimmt den Ordner, in dem Ihre Vorlagen installiert sind.



Damit eine Oberfläche in **Nero ShowTime 2** geladen werden kann, sind zwei Dateien nötig. Eine Datei mit der Endung \*.skn (zum Beispiel Blaue\_Oberfläche.sk) und eine \*.bmp Datei, die die gleiche Bezeichnung wie die zugehörige \*.skn Datei haben muss (z.B. Blaue\_Oberfläche.bmp).

# 4 Medien wiedergeben

---

## 4.1 Video

### 4.1.1 Unterstützte Videoformate

**Nero ShowTime 2** unterstützt die Wiedergabe folgender Videoformate:



- DVD-Video
- VCD / SVCD mit interaktiven Menü-Buttons
- DVD+VR/-VR
- miniDVD (DVD-Dateien auf CD)
- Nero Digital (inklusive Untertitel und 5.1 Kanal Audio)
- DVD-Video und (S)VCD Wiedergabe von der Festplatte
- MPEG-1 / MPEG-2 / MPEG-4 / AVI / DAT / DVR-MS / DV / MOV / WMV und ASF Dateiwiedergabe
- Windows Movies

### 4.1.2 DVD-Video abspielen



Um ein DVD-Video abzuspielen, benötigen Sie ein DVD-Laufwerk in Ihrem PC!

Um eine DVD-Video abzuspielen, gehen Sie wie folgt vor:

- 1) Starten Sie **Nero ShowTime 2** über 'Start' -> 'Programme' -> 'Nero 7 Premium' -> 'Wiedergabe' -> 'Nero ShowTime' (oder öffnen Sie das Programm über Nero StartSmart).
- 2) Legen Sie das DVD-Video in das Laufwerk.  
Sollte sich das DVD-Video auf der Festplatte des Computers befinden, dann klicken Sie auf , wählen Sie 'Anzeigen von Ordner', markieren Sie den gewünschten Ordner und klicken Sie auf 'OK', um die Eingabe zu bestätigen und das Fenster zu schließen.
- 3) Klicken Sie in Ihrem **Nero ShowTime 2** auf . (Die Graphik hängt von der aktiven Oberfläche ab!)  
Beim ersten Einlegen der DVD startet die Wiedergabe mit dem ersten Titel.

Wurde die DVD bereits abgespielt, erscheint das Fenster 'Automatische DVD-Wiedergabe'. Hier können Sie einstellen, ob Sie die DVD von Beginn an

abspielen oder ob Sie an der zuletzt gesehenen Stelle weiterschauen möchten.



- 4) Wählen Sie im Menü der DVD den Film (oder den gewünschten anderen Titel), bestimmen Sie Sprache, Bildgröße und andere Optionen und starten Sie die Wiedergabe durch Klicken auf den entsprechenden Bereich des DVD Menüs oder auf eine Zahl auf dem seitlich am Gerät befindlichen Pad.



Normalerweise verfügt jede DVD-Video über ein Menü mit verschiedenen Optionen, zum Beispiel können Sie die Sprache des Films festlegen, Bonusmaterial ansehen und noch vieles mehr. Diese Menüs sind unabhängig von **Nero ShowTime 2** und sehen daher auf jeder DVD-Video anders aus.


### 4.1.3 VCD, SVCD und miniDVD abspielen

**Nero ShowTime 2** kann selbstverständlich nicht nur DVD-Videos abspielen, sondern auch VCDs, SVCDs und miniDVDs.

- 1) Starten Sie **Nero ShowTime 2** über 'Start' -> 'Programme' -> 'Nero 7 Premium' -> 'Wiedergabe' -> 'Nero ShowTime' (oder öffnen Sie das Programm über **Nero StartSmart**).
- 2) Legen Sie die VCD, SVCD oder miniDVD in das Laufwerk.  
Sollte sich der Videoinhalt auf der Festplatte des Computers befinden, dann klicken Sie auf , wählen Sie 'Anzeigen von Ordner', markieren Sie den gewünschten Ordner oder die gewünschte Datei und klicken Sie auf 'OK', um die Eingabe zu bestätigen und das Fenster zu schließen.
- 3) Klicken Sie in Ihrem **Nero ShowTime 2** auf . (Die Graphik hängt von der aktiven Oberfläche ab!)
- 4) Wählen Sie im Menü der Disk den Film und starten Sie die Wiedergabe durch Klicken auf den entsprechenden Bereich des Menüs oder auf eine Zahl auf dem seitlich am Gerät befindlichen Pad.

### 4.1.4 Andere Videoformate abspielen

**Nero ShowTime 2** kann selbstverständlich nicht nur DVD-Videos, VCD und SVCD abspielen, sondern auch noch viele andere Videoformate.

1. Starten Sie **Nero ShowTime 2** über 'Start' -> 'Programme' -> 'Nero 7 Premium' -> 'Wiedergabe' -> 'Nero ShowTime' (oder öffnen Sie das Programm über **Nero StartSmart**).
2. Legen Sie die Disk mit dem Videoinhalt in das Laufwerk.  
Sollten sich die Videodateien auf der Festplatte des Computers befinden, dann klicken Sie auf , wählen Sie 'Mediendateien', gehen Sie in das Verzeichnis, das die Datei enthält. Markieren Sie die gewünschte Datei und klicken Sie auf den Button 'Hinzufügen', um die Datei der Playliste hinzuzufügen oder klicken Sie doppelt auf die Datei. Wiederholen Sie dies für jede weitere Datei, die abgespielt werden soll. Klicken Sie auf 'OK', um die Eingabe zu bestätigen und das Fenster zu schließen.
3. Die Wiedergabe der Playliste startet augenblicklich mit der ersten Datei.

---

## 4.2 Audio


### 4.2.1 Unterstützte Audioformate

**Nero ShowTime 2** unterstützt die Wiedergabe folgender Audioformate:

- Nero Digital Audio
- Dolby Digital / Dolby Surround
- LPCM
- MPEG-1
- MPEG-2
- MPEG-4
- S/PDIF Ausgabe für digitalen Sound

### 4.2.2 Audiotracks abspielen


**Nero ShowTime 2** kann selbstverständlich nicht nur Videodateien abspielen, sondern auch die gängigsten Audioformate.

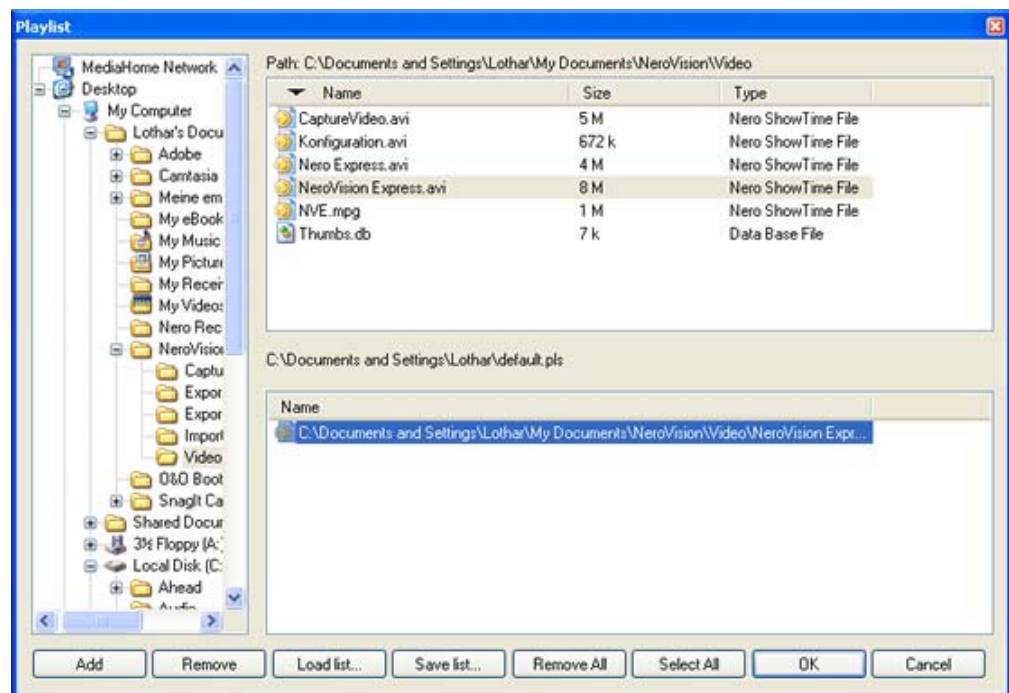
1. Starten Sie **Nero ShowTime 2** über 'Start' -> 'Programme' -> 'Nero 7 Premium' -> 'Wiedergabe' -> 'Nero ShowTime' (oder öffnen Sie das Programm über **Nero StartSmart**).
2. Legen Sie die Disk mit dem Audioinhalt in das Laufwerk.  
Sollten sich die Audiodateien auf der Festplatte des Computers befinden, dann klicken Sie auf , wählen Sie 'Mediendateien', gehen Sie in das Verzeichnis, das die Datei enthält. Markieren Sie die gewünschte Datei und klicken Sie auf den Button 'Hinzufügen', um die Datei der Playliste hinzuzufügen oder klicken Sie doppelt auf die Datei. Wiederholen Sie dies für jede weitere Datei, die abgespielt werden soll. Klicken Sie auf 'OK', um die Eingabe zu bestätigen und das Fenster zu schließen.
3. Die Wiedergabe der Playliste startet augenblicklich mit der ersten Datei.

## 4.3 Playlisten

### 4.3.1 Playliste erstellen und speichern

Sie können eine Vielzahl von Mediendateien in eine Playliste laden und die darin enthaltenen Dateien werden von **Nero ShowTime 2** abgespielt. Die erstellte Playliste lässt sich speichern und später wieder laden, so dass eine Vielzahl von Medienzusammenstellungen möglich sind.


1. Klicken Sie auf , wählen Sie 'Mediendateien', gehen Sie in das Verzeichnis, das die Datei enthält und markieren Sie die gewünschte Datei. Klicken Sie auf den Button 'Hinzufügen', um die Datei der Playliste hinzuzufügen oder klicken Sie doppelt auf die Datei.

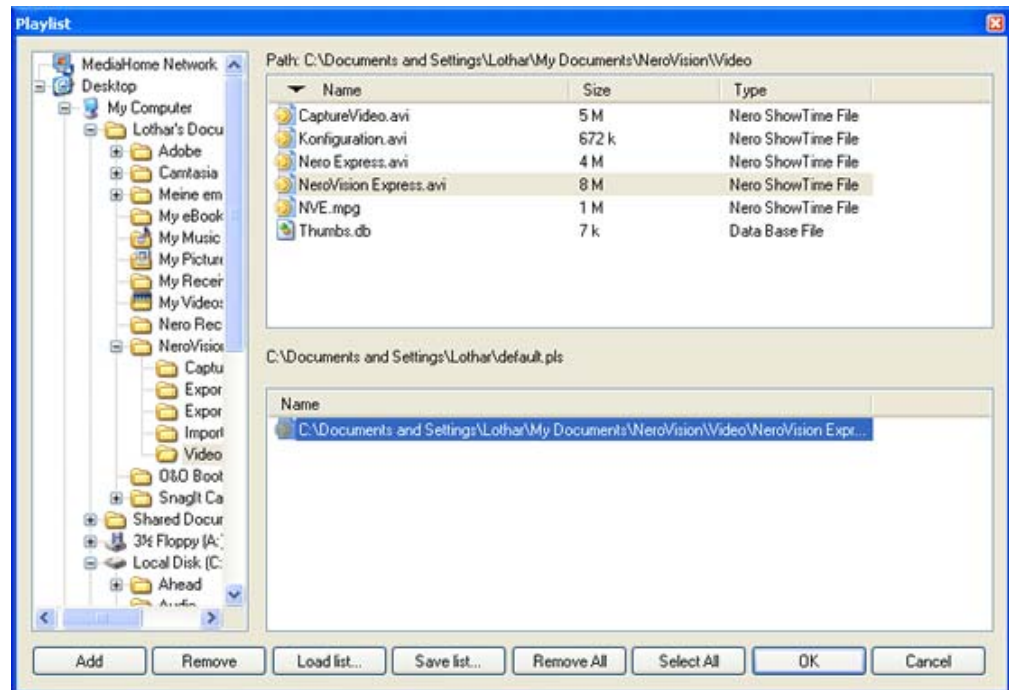


2. Wiederholen Sie das Auswählen und Hinzufügen für jede weitere Datei, die in die Playliste aufgenommen werden soll.
3. Klicken Sie auf den Button 'Liste speichern', geben Sie der Playliste im sich öffnenden Fenster einen Namen und klicken Sie auf den Button 'Speichern', um die Playliste zu speichern und das Fenster zu schließen.
4. Wenn die Playliste jetzt abgespielt werden soll, klicken Sie auf 'OK'; ist dies nicht der Fall, klicken Sie auf 'Abbrechen', um das Fenster zu schließen.

### 4.3.2 Playliste laden

Gespeicherte Playlisten bieten die Möglichkeit, ohne großen Aufwand die gewünschten Dateien abzuspielen.


1. Klicken Sie auf  und wählen Sie 'Mediendateien'.
2. Klicken Sie auf 'Liste laden', wählen Sie die zu ladende Playliste und klicken Sie auf 'Öffnen', um die gespeicherte Playliste zu laden.

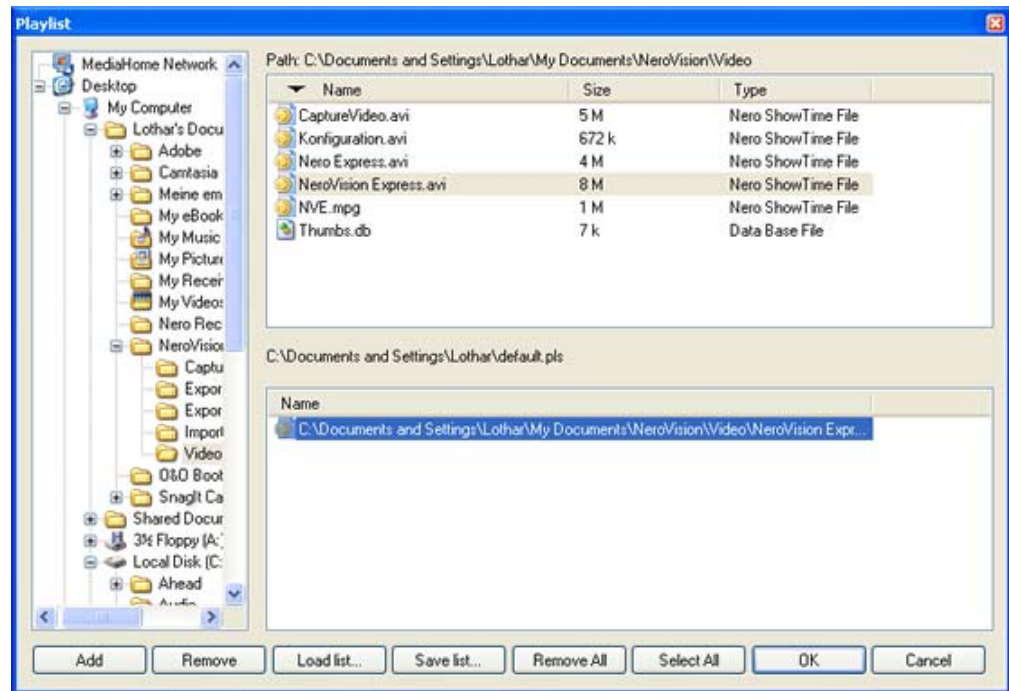


3. Klicken Sie auf 'OK', um die Wiedergabe zu starten und das Fenster zu schließen.

### 4.3.3 Playliste bearbeiten

Gespeicherte Playlisten lassen sich schnell und einfach bearbeiten.

1. Klicken Sie auf  und wählen Sie 'Mediendateien'.
2. Klicken Sie auf 'Liste laden', wählen Sie die zu bearbeitende Playliste und klicken Sie auf 'Öffnen', um die gespeicherte Playliste zu laden.
3. Sollen Dateien hinzugefügt werden, gehen Sie in das Verzeichnis, das die Dateien enthält und markieren Sie die gewünschte Datei. Klicken Sie auf den Button 'Hinzufügen', um die Datei der Playliste hinzuzufügen oder klicken Sie doppelt auf die Datei.  
Sollen Dateien entfernt werden, markieren Sie die zu entfernenden Dateien und klicken Sie auf 'Entfernen'.



4. Möchten Sie die neue Playliste speichern, dann klicken Sie auf 'Liste speichern', geben Sie der Playliste im sich öffnenden Fenster einen Namen oder markieren Sie einen vorhandenen Namen, um diese Playliste zu überschreiben und klicken Sie auf den Button 'Speichern', um die Playliste zu speichern und das Fenster zu schließen.
5. Wenn die Playliste jetzt abgespielt werden soll, klicken Sie auf 'OK'; ist dies nicht der Fall, klicken Sie auf 'Abbrechen', um das Fenster zu schließen.

## 4.4 Steuerung während der Wiedergabe

Die folgenden Einstellungen sind sowohl im Vollbildmodus als auch im normalen Modus wählbar! Die genaue Konfiguration hängt von den Angaben im Dialogfenster 'Einstellungen' ab (siehe auch das Kapitel 'Das Einstellungsmenü').

### 4.4.1 Der Skin



Der **Nero ShowTime 2 Skin** ist Ihre Haupt-Steuerzentrale, hier finden Sie alle Funktionen, die während der Wiedergabe zur Verfügung stehen. Welche Funktion die einzelnen Schaltflächen haben, entnehmen Sie bitte dem Kapitel 'Die Programmoberfläche'.

## 4.4.2 Die Navigationsleiste

Die Navigationsleiste wird Ihnen angezeigt, wenn Sie mit dem Mauszeiger an den oberen Bildschirmrand fahren.



Ist die Einstellung 'Alle einblenden' im Dialogfenster 'Einstellungen' gewählt, stehen Ihnen folgende Möglichkeiten zur Verfügung:

Symbol	Funktion des Symbols [Tastaturkürzel]
	Öffnet das Menü 'Einstellungen' [STRG+C]
	Unterbricht die Wiedergabe des Films und setzt diese nach einem erneuten Klicken fort [Leertaste]
	Springt in das nachfolgende Kapitel [N]
	Kopiert den aktuellen Frame in die Zwischenablage, speichert ihn als Hintergrundbild (Wallpaper) oder als Datei [C]
	Springt in das vorherige Kapitel [P]
	Beendet die Wiedergabe [S]
	Beginnt mit der Wiedergabe [Enter]
	Schritt nach vorne [T]
	Spult vor [F]
	Spult zurück [R]
	Wirft die Disk aus [J]
	Wechselt zwischen Vollbild- und Normalansicht [Z]
	Gibt Ihnen die Möglichkeit, sich stufenlos (ohne Kapitelbegrenzung) im Film zu bewegen.
	Zeigt die Wiedergabedauer

### 4.4.3 Das Kontextmenü

Die dritte Möglichkeit, **Nero ShowTime 2** während der Wiedergabe zu steuern, bietet das Kontextmenü. Klicken Sie zum Aufrufen mit der rechten Maustaste auf den Bildschirm. Es erscheint folgendes Menü:



Das Kontextmenü ist nicht konfigurierbar und dient ausschließlich der schnellen Steuerung.

## 5 FAQ

**Ich kann Nero ShowTime 2 nicht unter 'Start' -> 'Programme' -> 'Nero' finden. Wo liegt der Fehler?**

**Nero ShowTime 2** wird zusammen mit dem **Nero Vision 4** Installationspaket installiert. Wenn Sie nur die **Nero Burning ROM 7** Serie installiert haben, können Sie jederzeit nach-installieren. Legen Sie dazu einfach die **Nero 7** CD in Ihr Laufwerk und installieren Sie das **Nero Vision 4** Paket.

**Ich bekomme eine Regionalcode Fehlermeldung! Wie kann ich diese vermeiden?**

Fast jede DVD hat einen so genannten Regionalcode, der es nur DVD-Geräten aus der gleichen Region erlaubt, diese abzuspielen. Jedoch haben Sie die Möglichkeit, die Regionalcode Einstellung Ihres DVD-Laufwerks bis zu 5 Mal zu ändern. Nach dem fünften Mal bleibt der Regionalcode bestehen.

Wenn Sie den Regionalcode Ihres DVD-Players ändern möchten, gehen Sie wie folgt vor:

- Starten Sie Ihren Windows-Explorer.
- Klicken mit der rechten Maustaste auf Ihr DVD-Laufwerk und wählen Sie aus dem Dialogfenster die Option 'Eigenschaften'.
- Markieren Sie nun auf der Registerkarte 'Hardware' Ihr DVD-Laufwerk und klicken Sie danach auf die Schaltfläche 'Eigenschaften'.
- Auf der Registerkarte 'Erweiterte Einstellungen' (auf manchen Systemen auch 'DVD Region') können Sie nun ein Land mit dem gewünschten Regionalcode auswählen.
- Bestätigen Sie Ihre Auswahl durch Klicken auf die Schaltfläche 'OK'.

**Ich habe die Hardwarebeschleunigung aktiviert, aber mein Bild ruckelt oder das Bild ist schlechter als vorher! Was kann ich tun?**

Grundsätzlich empfehlen wir Ihnen, immer den neuesten Treiber Ihrer Graphikkarte zu installieren. Durch diese Vorgehensweise erübrigen sich oft die meisten auftretenden Fehler. Sollte die Erneuerung des Treibers nicht zu einer Besserung des Bildablaufes führen, ist es empfehlenswert, die Hardwarebeschleunigung wieder zu deaktivieren. Sobald es Updates von **Nero ShowTime 2** und/oder Ihres Graphikkartentreibers gibt, sollten Sie diese herunterladen und installieren. Wahrscheinlich löst sich so Ihr Problem.

**Ich habe eine AVI Datei und möchte diese abspielen. Jedoch höre ich nur den Ton, das Bild dazu fehlt! Was kann ich tun?**

Wahrscheinlich haben Sie auf Ihrem Rechner keinen AVI-Codec installiert. Die Installation eines Codecs ist notwendig, da **Nero ShowTime 2** sonst kein AVI-Format abspielen kann. Wir empfehlen daher, sich im Internet einen AVI-Codec herunterzuladen und diesen zu installieren. Starten Sie nach der Installation **Nero ShowTime 2** neu und Sie sollten Bild und Ton sehen.

Wenn Ihre Fragen und Probleme hier nicht aufgelistet sind, wenden Sie sich bitte an '[techsupport@nero.com](mailto:techsupport@nero.com)'.

# 6 Kontakt

---

## 6.1 Kontaktinformationen

Nero ShowTime 2 ist ein Produkt von Nero AG



Nero AG

Im Stöckmädle 18

76307 Karlsbad

Deutschland

Web: [www.nero.com](http://www.nero.com)

Help: <http://support.nero.com>

Mail: [techsupport@nero.com](mailto:techsupport@nero.com)

Hotline: 0190 871086 (Nur von Deutschland aus erreichbar: 1,86€/min)

Fax: +49 7248 928 499

Copyright © 2003 - 2006 Nero AG. All rights reserved.

# 7 Glossar

## Containerformat

Ein Containerformat definiert Art und Struktur, legt also den Rahmen fest, in den Dateitypen hineingepackt werden können. Besonders verbreitete Container sind z.B. AIFF für Audio, AVI für Video, MPG für Audio, Video, Untertitel, etc, MP4 für Audio, Video, Untertitel, etc.

## DRM

Abkürzung von **Digital Rights Management** (Digitale Rechteverwaltung). Verfahren, mit dem versucht wird, die Rechte an geistigem Eigentum gegenüber illegaler Vervielfältigung durch Raubkopien zu schützen und Abrechnungsmöglichkeiten für Lizenzen zu schaffen.

## Dolby Surround

Dolby Surround ist ein analoges System, das aus zwei Tonspuren vier Kanäle macht. Neben den Stereo-Kanälen (links, rechts) gibt es noch zwei Surround-Kanäle (hinten links, hinten rechts). Das Surround-Signal ist mono und wird aus den beiden Stereokanälen extrahiert, darüber hinaus ist der Frequenzbereich eingeschränkt.

## Dolby Surround Pro Logic II

Dolby Surround Pro Logic II ist die Erweiterung von Dolby Surround. Die Surround-Kanäle sind in Stereo und die hinteren Kanäle stehen ohne Frequenzeinschränkung zur Verfügung.

## dts

Abkürzung für Digital Theater System'. Dieses Mehrkanal-Tonformat arbeitet bei Video-DVDs mit einer Bitrate von entweder 754,5 kbps oder 1509,25 kbps. Dts arbeitet mit höheren Datenraten als 'Dolby Digital' und benötigt daher mehr Speicherplatz auf der DVD.

## High Efficiency AAC Audio

High Efficiency AAC Audio ist ein Audiokompressionsverfahren auf Basis der MPEG-4 Spezifikationen. Gegenüber älteren Formaten wie MP3 hat High Efficiency AAC Audio diverse Vorteile, wie unter anderem eine bessere Qualität bei gleicher Dateigröße oder die Unterstützung für Multichannel-Audio mit bis zu 48 Tonkanälen.

## miniDVD

Eine miniDVD ist im Prinzip nichts anderes als eine CD-R oder CD-RW, die im UDF-Format mit einer DVD-Struktur beschrieben wurde. Sie verfügt über gleichen technischen Möglichkeiten und Qualitäten wie eine DVD, sei es die

Möglichkeit Kapitel oder animierte Menüs zu erstellen, das Unterstützen von Untertiteln und mehrere Audiospuren (auch in echtem digitalen Mehrkanalton). miniDVDs lassen sich problemlos im Computer abspielen, während die Wiedergabe in nicht allen DVD-Playern gewährleistet ist.

## **MPEG**

Abkürzung für **M**otion **P**icture **E**xperts **G**roup. Hierbei handelt es sich um eine Gruppe von Experten, die sich u.a. mit der Standardisierung von Audio- und Videokompression oder Containerformaten beschäftigt.

### **MPEG-1**

MPEG-1 ist ein Komprimierungsstandard von Video- und Audiodateien. Es ist auf den Multimediabereich zugeschnitten, bei dem nur eine beschränkte Speicherkapazität (Video CD) bzw. beschränkte Datenraten zur Verfügung stehen. Die Qualität entspricht etwa einer VHS-Kassette. Der Audiokodierungsprozess 'MPEG-1 Audio-Layer 3' wurde als MP3 populär.

### **MPEG-2**

MPEG-2 ist ein Komprimierungsstandard von Video- und Audiodateien. Auf der Videoseite ist durch höhere Datenraten die Qualität von MPEG-2 komprimierten Videos höher als bei MPEG-1 kodierten. MPEG-2 kodierte Videos werden sowohl bei SVCDs als auch bei DVDs verwendet. Bei Audiodateien fand eine Erweiterung zu niedrigeren Datenraten und auf mehr Kanäle (5.1) statt.

### **MPEG-3**

MPEG-3 war als Standard für das hochauflösende Fernsehen (HDTV) vorgesehen und ist mittlerweile in den MPEG-2 Standard implementiert worden und kam nicht zustande.

### **MPEG-4**

MPEG-4 ist eine Weiterentwicklung des MPEG-2 Formats. Im Vergleich zu MPEG-2 werden die Daten noch weiter komprimiert und es findet eine Erweiterung statt, um u.a. Videoobjekte, 3-D Inhalte und künstliche Objekte zu unterstützen. Im Audibereich wurden einige Standards, wie z.B. AAC definiert sowie eine Unterstützung für das Digital Rights Management (DRM).

## **Nero Digital**

Nero Digital ist die nächste Generation in MPEG-4 kompatibler Kompressionstechnologie – mit Algorithmen zur Videokodierung in Premiumqualität und vollständigem 'High Efficiency AAC Audio'. Nero Digital ist kompatibel mit ISO/14496-2/3, MPEG-4 und vollständig kompatibel mit allen MPEG-4 Anwendungen.

## **S/PDIF**

Abkürzung für 'Sony / Philips Digital Interface'. S/PDIF ist ein standardisiertes Übertragungsformat für Audiodaten. Das Interface befindet sich an digitalen Audio-Geräten wie DAT Rekordern oder hochwertigen PC-Soundkarten. S/PDIF erlaubt die digitale Übertragung von einem Gerät zum anderen, ohne die Daten in ein analoges Signal umzuwandeln, wodurch Qualitätsverluste entstehen würden.

## **Super Video CD**

Abkürzung für **Super Video Compact Disc**. Auf einer Video CD werden Filme und Audio-/Video Daten mit dem Komprimierungsstandard MPEG-2 gespeichert. Die Bildqualität wurde im Vergleich zur VCD verbessert, jedoch ist kein digitaler Surround-Klang möglich.

## **Video CD**

Abkürzung für **Video Compact Disc**. Auf einer Video CD werden Filme und Audio-/Video Daten mit dem Komprimierungsstandard MPEG-1 gespeichert. Die Basis dafür ist ebenfalls ein ISO-Dateisystem und auch digitale Videofilme sind enthalten. Eine Video CD kann von den meisten CD-ROMs, DVD-Playern und DVD-ROM-Laufwerken mit Hilfe der Software wiedergegeben werden. Das Bildformat ist 4:3, der Ton ist in Stereo, mehrere Tonspuren oder wählbare Untertitel sind nicht vorgesehen.

# 8 Index

## A

### Abspielen

Audiotracks 34

DVD-Video 32

miniDVD 33

SVCD 33

VCD 33

Videodateien 33

### Allgemeine Einstellungen 20

Konfiguration der Navigationsleiste 18

OSD Einstellungen 15

Schnappschuss-Aufnahme 17

Tastatur- und Mauseinstellungen 16

Tool-Tips Einstellungen 19

### Audio Features 6

### Audioeinstellungen 29

### Audiotracks

Abspielen 34

## B

### Bildeinstellungen 28

## D

### Der Lesezeichen Editor 21

### Die Kindersicherung 22

### DNC 30

### DVD-Video

Abspielen 32

## F

### FAQ 40

AVI spielt nicht ab 41

Ich bekomme eine Region-Code  
Fehlermeldung 40

Ich kann Nero nicht finden 40

Mein Bild ruckelt 40

## H

### Hardware Optimierung 6

## K

### Kontakt 42

## M

### miniDVD 43

Abspielen 33

## N

### Nero Digital Einstellungen 27

### Nero Digital Videoqualität 26

## P

### Playliste

Bearbeiten 36

Laden 36

Speichern 35

### Programmausstattung 6

## S

### Skins 31

### Steuerung während der Wiedergabe 37

- Das Kontextmenü 39
- Der Skin 37
- Die Navigationsleiste 38

## SVCD

- Abspielen 33

## T

- Tastaturkürzel 9

## Ü

- Über Nero ShowTime 2 5

## U

- Unterstützte Formate 5

  - Audio 34

  - Video 32

## V

- VCD

  - Abspielen 33

- Videodateien

  - Abspielen 33

- Videoeinstellungen 23

- Videomodus 25