
QuickStart

Nero MediaHome



Nero AG

Informationen zu Urheberrecht und Marken

Der **Nero MediaHome** QuickStart und alle Inhalte sind urheberrechtlich geschützt und Eigentum der Nero AG. Alle Rechte vorbehalten. Dieser QuickStart enthält Materialien, die durch international geltendes Urheberrecht geschützt sind. Ohne ausdrückliche schriftliche Genehmigung der Nero AG darf dieser QuickStart weder vollständig noch in Auszügen reproduziert, übertragen oder auf sonstige Weise vervielfältigt werden.

Alle Markennamen und Marken sind Eigentum der jeweiligen Inhaber.

Die Nero AG weist jegliche Ansprüche ab, die über Gewährleistungsrechte hinausgehen. Die Nero AG übernimmt keine Haftung für die Richtigkeit des Inhalts des **Nero MediaHome** QuickStarts. Der Inhalt der mitgelieferten Software sowie des **Nero MediaHome** QuickStarts kann ohne Ankündigung geändert werden.

Alle Marken dienen lediglich der Information.

Copyright © 2005 - 2006 bei Nero AG

REV 1.1

Inhaltsverzeichnis

1	Allgemeine Information.....	5
1.1	Über Nero MediaHome.....	5
1.2	Systemvoraussetzungen.....	5
1.3	Unterstützte Formate.....	6
1.3.1	Unterstützte Audioformate.....	6
1.3.2	Unterstützte Videoformate.....	6
1.3.3	Unterstützte Bildformate.....	6
1.3.4	Metadaten.....	7
1.4	Installation.....	7
1.5	Konventionen des Handbuchs.....	8
2	Programmstart.....	9
2.1	Nero MediaHome starten.....	9
2.2	Nero MediaHome Server starten.....	9
2.2.1	Nero MediaHome Server automatisch starten.....	10
2.2.2	Nero MediaHome Server manuell starten.....	10
3	Freigaben.....	11
3.1	Verzeichnisse freigeben.....	11
3.2	Medientypen freigeben.....	12
4	Einstellungen.....	13
4.1	Server- und Cacheeinstellungen.....	13
4.2	Autostart- und Trayeinstellungen.....	15
5	Netzwerk.....	16
5.1	Netzwerkname ändern.....	16
5.2	Portnummer bestimmen.....	17
5.3	Netzwerkverbindungen.....	18
6	Nero Premium Web Services.....	19
6.1	Nero Premium Web Service Einstellungen.....	19
6.1.1	Web Service aktivieren.....	20
6.1.2	Update Optionen bestimmen.....	21
6.1.3	Internet Proxy aktivieren.....	22

7	Transkodieren.....	23
	7.1 Transkodiereinstellungen.....	23
	7.1.1 Audiodateien transkodieren.....	24
	7.1.2 Videodateien transkodieren.....	25
	7.1.3 Fotodateien transkodieren.....	27
8	Status	29
	8.1 Statusinformationen einholen.....	29
9	Kontextmenü	30
	9.1 Kontextmenü aufrufen	30
10	Kontakt	31
	10.1 Kontaktinformationen	31
11	Glossar	32
12	Index	33

1 Allgemeine Information

1.1 Über Nero MediaHome

Nero MediaHome ist ein zertifizierter UPnP™ AV (Audio / Video) Media Server, welcher automatisch UPnP™ (Universal Plug and Play) Geräte im Netzwerk erkennt. Mit **Nero MediaHome** können Audio, Video und Fotodateien über das lokale Netzwerk zwischen Computern (mit **Nero ShowTime**) oder UPnP™ Geräten ausgetauscht werden. Dabei ist ein Streaming der Dateien entweder mit HTTP 1.0 oder HTTP 1.1 (je nach der bestmöglichen Kompatibilität) möglich.

Nero MediaHome ist also eine Serveranwendung, die Clients (dienstanfordernden Geräten) gestattet, Dateien wiederzugeben, die sich in freigegebenen Verzeichnissen befinden. Ihr Computer verbindet sich dank **Nero MediaHome** mit anderen Geräten der Unterhaltungselektronik (z.B. Fernseher, HiFi-Anlage) zu einem gemeinsamen Medienzentrum.

Aber **Nero MediaHome** ist noch mehr; es kategorisiert auch die Mediendateien innerhalb Ihres Netzwerkes.

Eine Liste der zertifizierten UPnP-Geräte finden Sie unter:
<http://www.upnp-ic.org/certification/default.asp - devices>

1.2 Systemvoraussetzungen

Nero MediaHome wird zusammen mit **Nero Vision 4** installiert und es gelten die gleichen Systemvoraussetzungen. Ausführliche Informationen über die Systemvoraussetzungen finden Sie im **Nero Vision 4** Handbuch.

1.3 Unterstützte Formate

Nero MediaHome unterstützt die gängigsten Formate sowohl bei Audio-, Video- und Fotodateien als auch bei Metadateien.

1.3.1 Unterstützte Audioformate

- MP3
- MP4 (Audio)
- WAVE
- AAC
- HE-AAC
- OGG Vorbis
- WMA
- AC3
- AIFF

1.3.2 Unterstützte Videoformate

- MPEG-1
- MPEG-2
- DV-AVI
- AVI
- DivX
- Xvid
- ASF
- WMV
- MP4 (Video)

1.3.3 Unterstützte Bildformate

- JPEG
- PNG
- GIF
- BMP
- TIFF

1.3.4 Metadaten

Metadaten enthalten Angaben über Interpret, Album, Titel, Laufzeit, Bitrate, Auflösung, usw. Dadurch ist eine Kategorisierung nach Typ (Audios, Videos, Fotos) möglich und der Nutzer findet die Dateien z. B. nach Künstler, Album und Genre sortiert vor.

Nero MediaHome unterstützt die Metadaten folgender Formate:



- ID3 Tags (V1.1/V2)
- JPEG
- PNG
- BMP
- GIF
- TIFF
- AVI
- MPEG-1
- MPEG-2
- Nero Digital™ (MPEG-4)
- WMV
- ASF
- MP3
- OGG Vorbis
- WAV
- WMA

1.4 Installation

Nero MediaHome wird nicht separat installiert, sondern zusammen mit **Nero Vision 4**. Das heißt, nach der Installation von **Nero Vision 4** verfügen Sie automatisch auch über **Nero MediaHome**.

1.5 Konventionen des Handbuchs

Um dieses Handbuch optimal zu nutzen, beachten Sie bitte folgende Konventionen:

Formatierung / Kennzeichnung	Bedeutung
	Dieses Symbol kennzeichnet Warnungen, Voraussetzungen oder unbedingt zu beachtende Hinweise. Ist ein Text mit diesem Symbol versehen, ist sein Inhalt wichtig für den entsprechenden Vorgang.
	Dieses Symbol kennzeichnet Zusatzinformationen oder Hinweise. Ist ein Text mit diesem Symbol versehen, ist sein Inhalt als Zusatz zu verstehen.
1. Starten Sie...	Steht eine Ziffer zu Beginn einer Zeile, folgt eine Handlungsaufforderung. Führen Sie diese in der festgelegten Reihenfolge aus.
'OK'	Textpassagen oder Schaltflächen, die in der Programmoberfläche von Nero MediaHome erscheinen, werden in diesem QuickStart in Hochkommata 'X' eingeschlossen.
"Kapitel"	Verweise zu anderen Kapiteln in diesem QuickStart werden in Anführungszeichen "XXX" eingeschlossen.

2 Programmstart

2.1 Nero MediaHome starten

Sie können **Nero MediaHome** auf zwei verschiedene Arten starten; entweder über **Nero StartSmart**, die Schaltzentrale der **Nero** Produktfamilie oder direkt: Start > (Alle) Programme > Nero 7 Premium > Freigaben > Nero MediaHome.

2.2 Nero MediaHome Server starten

Der **Nero MediaHome** Server startet, je nach Einstellung, entweder automatisch bei Start von **Nero MediaHome** oder erst nach Klicken auf den entsprechenden Button. Die gewünschte Einstellung können Sie in den 'Einstellungen' vornehmen, bitte lesen Sie dazu das entsprechende Kapitel "Einstellungen".



Bitte geben Sie vor dem Starten des Servers mindestens einen Ordner frei, denn sonst finden die Clients keine Dateien, die sie verwenden können.

Ist der **Nero MediaHome** Server aktiv, werden im Bereich 'Serverstatus' die im Netzwerk gefundenen digitalen Abspielgeräte angezeigt sowie die momentan von einem Client verwendeten Dateien.

The screenshot shows the Nero MediaHome application window. On the left is a navigation pane with icons for Netzwerk, Web Services, Transkodieren, and Status. The main area is titled 'Serverstatus' and shows the following information:

- Suchanfragen: 36
- Datenübertragungen: 12
- Übertragene Bytes: 55,53 MB
- Server läuft (indicated by a green play button icon)

Below this, there is a section 'Im Netzwerk gefundene Abspielgeräte:' with an empty table with columns: Gerätename, Hersteller, IP-Adresse.

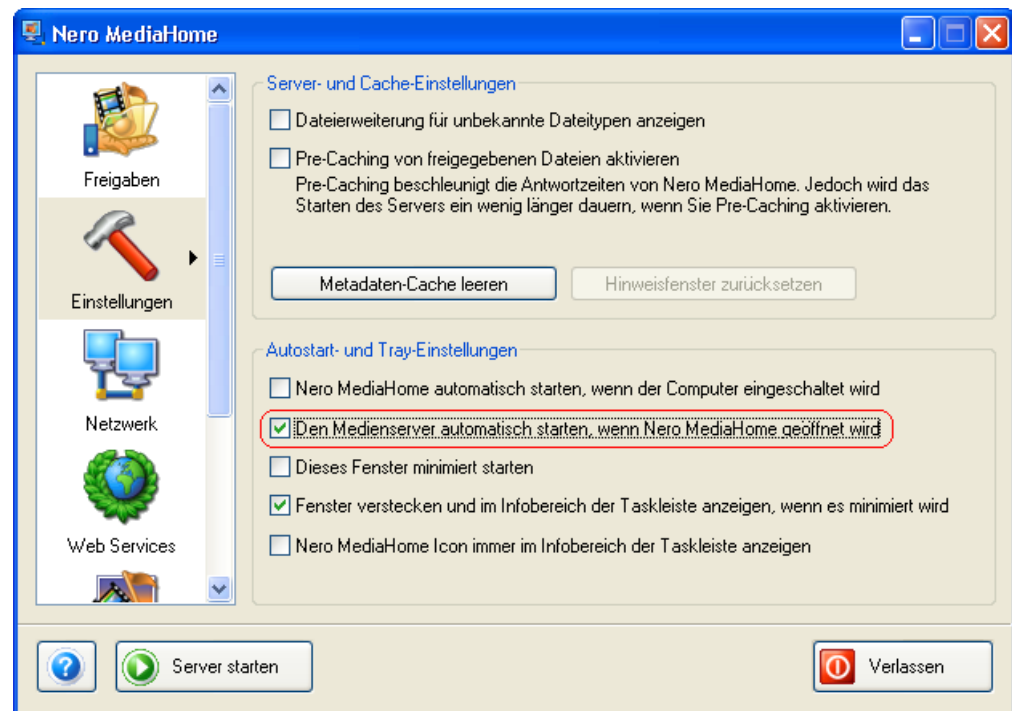
At the bottom, there is a section 'Momentan im Zugriff:' with a table showing active clients:

Empfänger	IP-Adresse	Dateiname	Fortschritt
celeron2000.m...	192.168.0.206	\All Media\NeroVision\FiA...	3.5%
celeron2000.m...	192.168.0.206	\All Media\NeroVision\FiA...	3.2%
celeron2000.m...	192.168.0.206	\All Media\NeroVision\FiA...	2.4%
celeron2000.m...	192.168.0.206	\All Media\NeroVision\FiA...	2.1%

At the bottom of the window, there are buttons for 'Server stoppen' and 'Verlassen'.

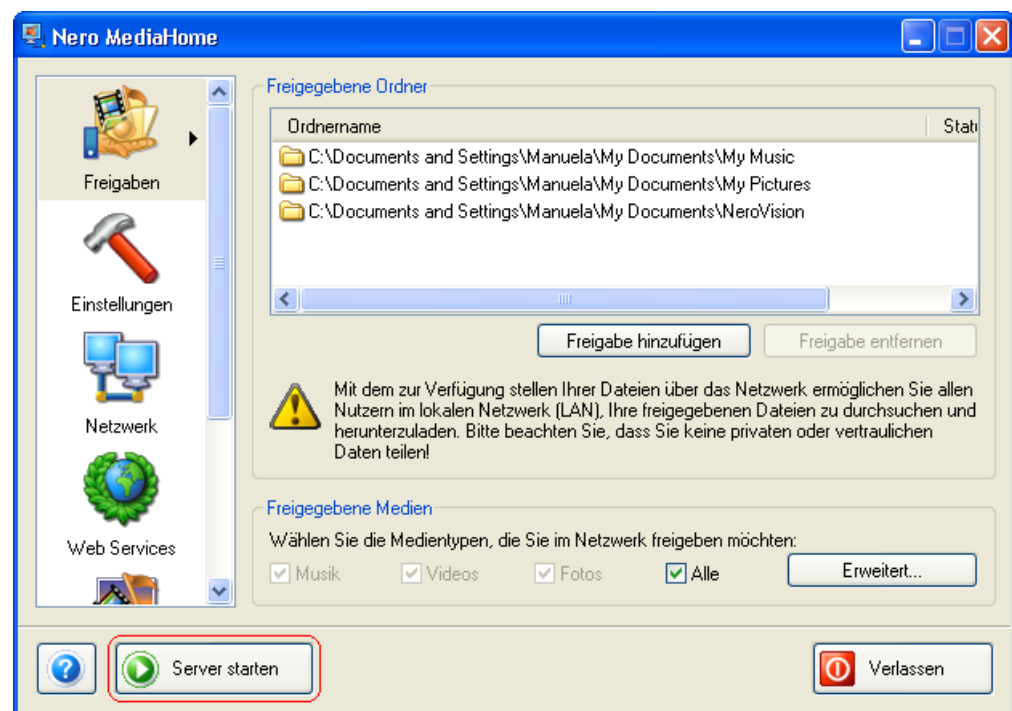
2.2.1 Nero MediaHome Server automatisch starten

Ist das Icon 'Einstellungen' markiert und das entsprechende Kontrollkästchen im Autostart- und Traybereich aktiviert, dann startet der **Nero MediaHome** Server automatisch, wenn **Nero MediaHome** gestartet wird.



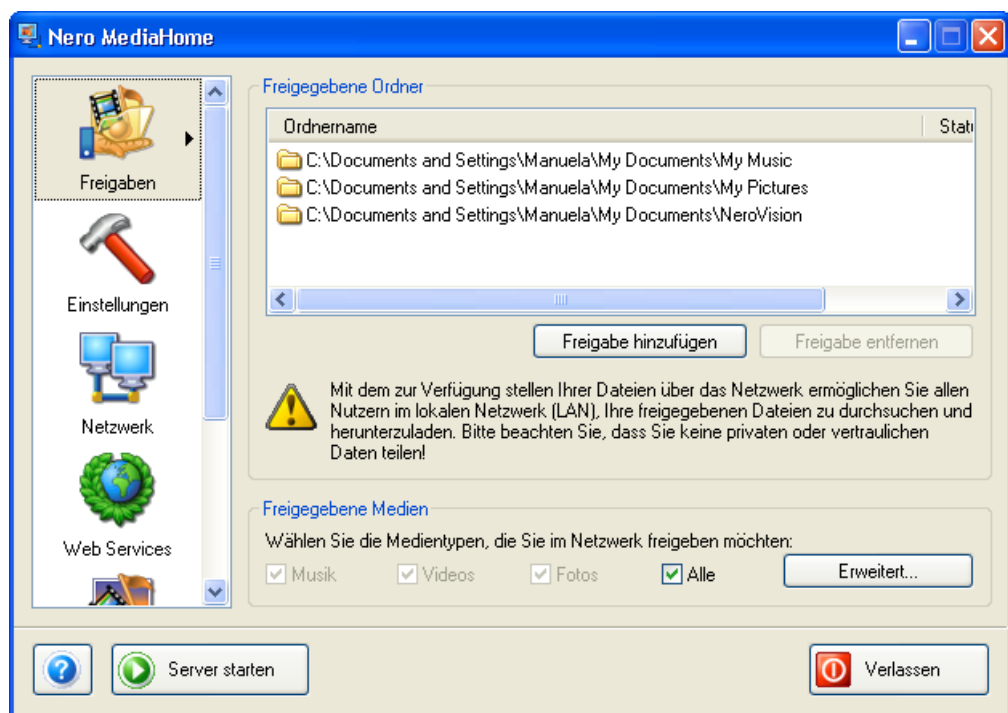
2.2.2 Nero MediaHome Server manuell starten

Ist die Option zum automatischen Starten des **Nero MediaHome** Servers deaktiviert, startet der Server nur, wenn Sie ihn durch Klicken auf den Button 'Server starten' starten.



3 Freigaben

3.1 Verzeichnisse freigeben



Sie können nur dann Verzeichnisse freigeben, wenn der **Nero MediaHome** Server nicht gestartet ist. Sollte dieser gestartet sein, dann deaktivieren Sie ihn, indem Sie auf den Button 'Server beenden' klicken.

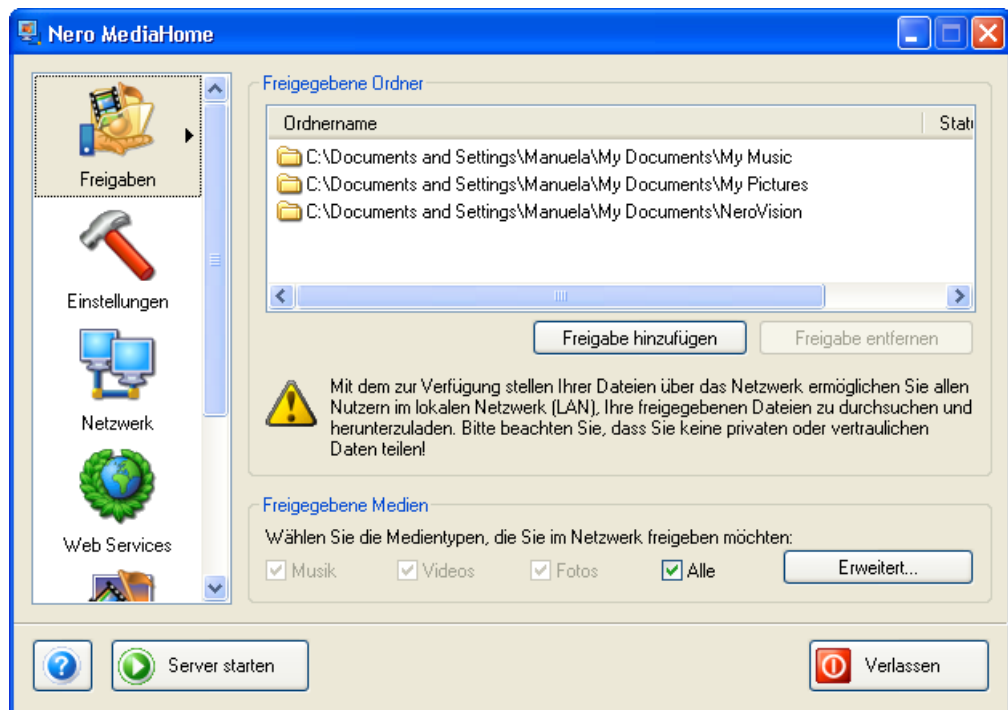
1. Starten Sie **Nero MediaHome** und markieren Sie das Icon 'Freigabe'.
2. Klicken Sie auf den Button 'Freigabe hinzufügen' und wählen Sie im sich öffnenden Fenster das Verzeichnis aus, das Sie freigeben möchten.



Bitte beachten Sie, dass nur die Dateien freigegeben werden, die sich auch in diesem Ordner befinden; eventuell vorhandene Unterordner werden nicht freigegeben.

3. Wiederholen Sie das Freigeben von Ordnern, bis alle gewünschten Verzeichnisse freigegeben sind.

3.2 Medientypen freigeben



Nero MediaHome erlaubt den Zugriff auf Musik-, Video- und Fotodateien. Auf Wunsch können Sie aber auch nur spezielle Medientypen freigeben.

1. Starten Sie **Nero MediaHome** und markieren Sie das Icon 'Freigaben'.
2. Sehen Sie im Bereich 'Freigegebene Medien' nach, welche Medientypen freigegeben sind.
Ist das Kontrollkästchen 'Alle' markiert, werden alle Medientypen, also Musik-, Video- und Fotodateien freigegeben.
3. Deaktivieren Sie das Kontrollkästchen 'Alle', wenn Sie nur bestimmte Medientypen freigeben möchten.
4. Markieren Sie die gewünschten, zur Freigabe vorgesehenen Medientypen.

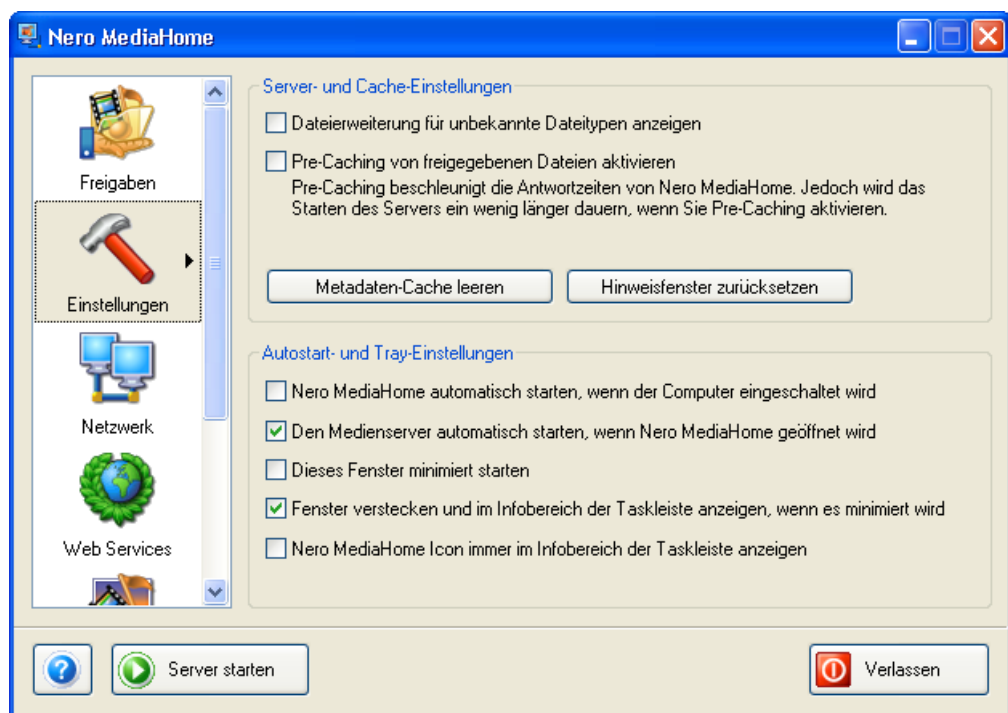


Wenn Sie innerhalb der Medientypen eine spezielle Auswahl von Dateitypen vornehmen möchten, dann klicken Sie auf den Button 'Erweitert' und markieren bzw. demarkieren Sie die gewünschten Dateitypen und klicken Sie auf den Button 'OK', um die Änderungen zu speichern und das Fenster zu schließen.

Beispiel: Wenn Sie innerhalb des Medientyps 'Video' den Dateityp 'mp4' nicht freigeben möchten, dann deaktivieren Sie diesen Dateityp.

4 Einstellungen

4.1 Server- und Cacheeinstellungen



Sie können nur dann Änderungen an den Server- und Cacheeinstellungen vornehmen, wenn der **Nero MediaHome** Server nicht gestartet ist. Sollte dieser gestartet sein, dann deaktivieren Sie ihn, indem Sie auf den Button 'Server beenden' klicken.

Nero MediaHome erlaubt Server- und Cacheeinstellungen vorzunehmen, um die Antwortzeit des Servers zu verringern.

1. Starten Sie **Nero MediaHome** und markieren Sie das Icon 'Einstellungen'.

2. Aktivieren bzw. deaktivieren Sie die gewünschten Kontrollkästchen bzw. klicken Sie auf die gewünschten Buttons.

Server- und Cache-Einstellungen

Dateierweiterung für unbekannte Dateitypen anzeigen 1

Pre-Caching von freigegebenen Dateien aktivieren 2
Pre-Caching beschleunigt die Antwortzeiten von Nero MediaHome. Jedoch wird das Starten des Servers ein wenig länger dauern, wenn Sie Pre-Caching aktivieren.

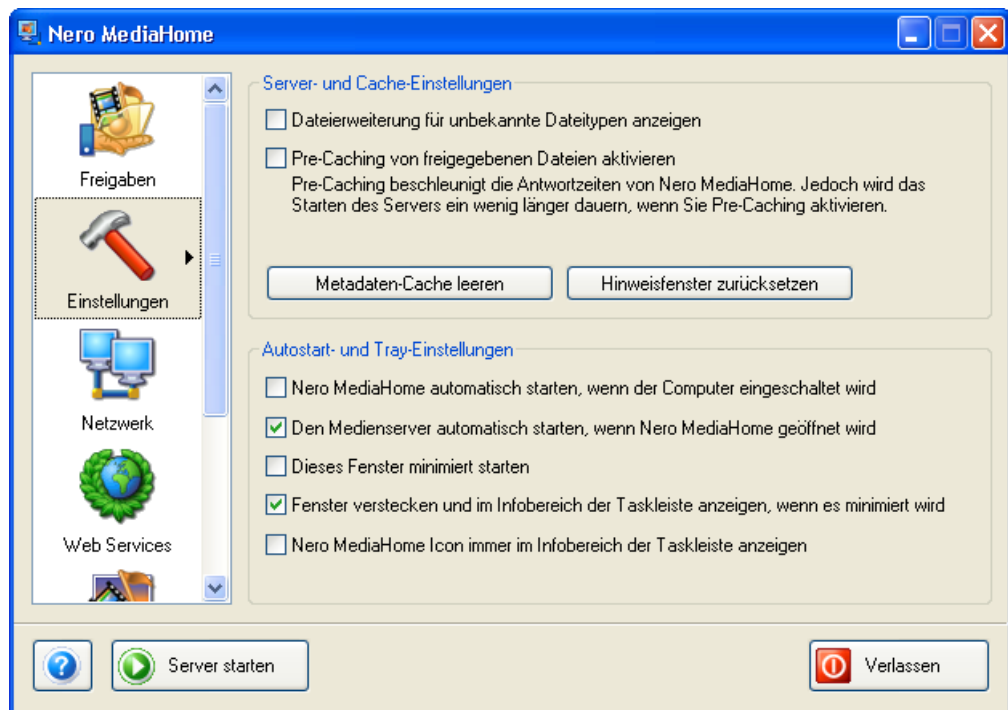
3 4

Metadaten-Cache leeren Hinweisfenster zurücksetzen

Ziffer Erläuterung

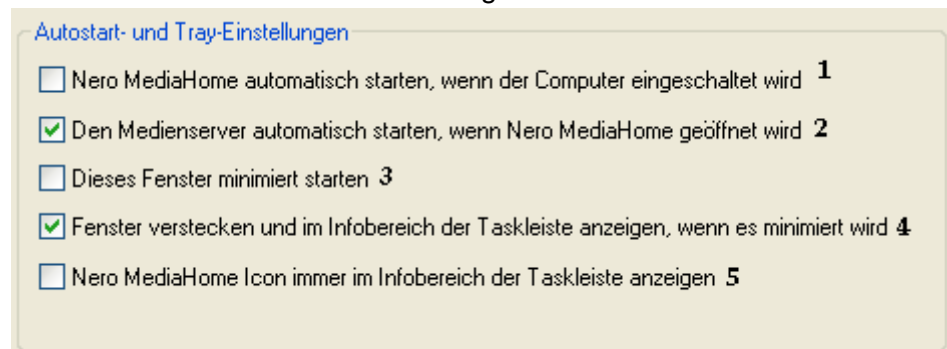
- 1 Falls aktiviert, werden unbekannte Dateierweiterungen im Client (z.B. **Nero ShowTime**) angezeigt.
- 2 Falls aktiviert, holt sich der **Nero MediaHome** Server die freigegebenen Medien durch ein Pre-Caching von der Festplatte, obwohl kein Client Daten angefordert hat. Dadurch wird die Antwortzeit von **Nero MediaHome** verkürzt, aber die Startzeit des Servers verlängert sich.
- 3 Das Klicken auf den Button löscht die im Cache-Speicher befindlichen Meta-Daten. Beim nächsten Start des Servers werden die aktuellen Meta-Daten erneut eingelesen, was die Startzeit des Servers verlängert.
Das Löschen der Meta-Daten ist insbesondere dann erforderlich, wenn freigegebene Dateien entfernt wurden, also die im Cache-Speicher befindlichen Meta-Daten nicht mehr mit Wiedergabedateien übereinstimmen.
- 4 Das Klicken auf den Button aktiviert manuell deaktivierte Hinweise und Warnungen.
Beispiel: Vor dem Start des **Nero MediaHome** Servers erscheint eine Sicherheitswarnung, dass damit Dateien im Netzwerk freigegeben werden. Zum Fortsetzen müssen Sie auf den Button 'OK' klicken; erst dann wird der Server gestartet und die Dateien freigegeben. Wurde diese Warnung deaktiviert, so erscheint sie nach Klicken auf diesen Button erneut.

4.2 Autostart- und Trayeinstellungen



Nero MediaHome kann automatisch beim Einschalten des Computers gestartet werden. Diese und andere Einstellungen können Sie in den 'Autostart- und Trayeinstellungen' vornehmen.

1. Starten Sie **Nero MediaHome** und markieren Sie das Icon 'Einstellungen'.
2. Aktivieren bzw. deaktivieren Sie die gewünschten Kontrollkästchen.

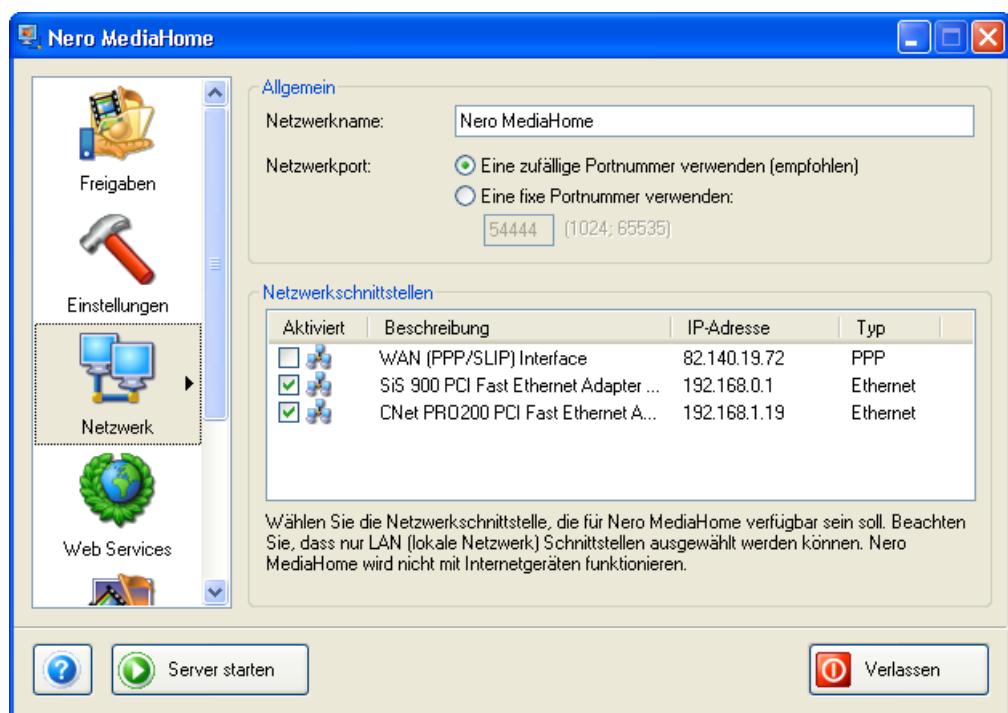


Ziffer Erläuterung

- 1 Falls aktiviert, startet **Nero MediaHome** automatisch, wenn der Computer einschaltet wird.
- 2 Falls aktiviert, startet der **Nero MediaHome** Server automatisch, wenn **Nero MediaHome** gestartet wird.
- 3 Falls aktiviert, erscheint nach dem Start von **Nero MediaHome** nicht das Programmfenster, sondern das Programm wird nach dem Start minimiert und im SystemTray abgelegt.
- 4 Fall aktiviert, wird **Nero MediaHome** im SystemTray abgelegt, wenn es minimiert wird.
- 5 Falls aktiviert, erscheint das Icon von **Nero MediaHome** immer im SystemTray, also auch wenn das Programmfenster geöffnet ist.

5 Netzwerk

5.1 Netzwerkname ändern

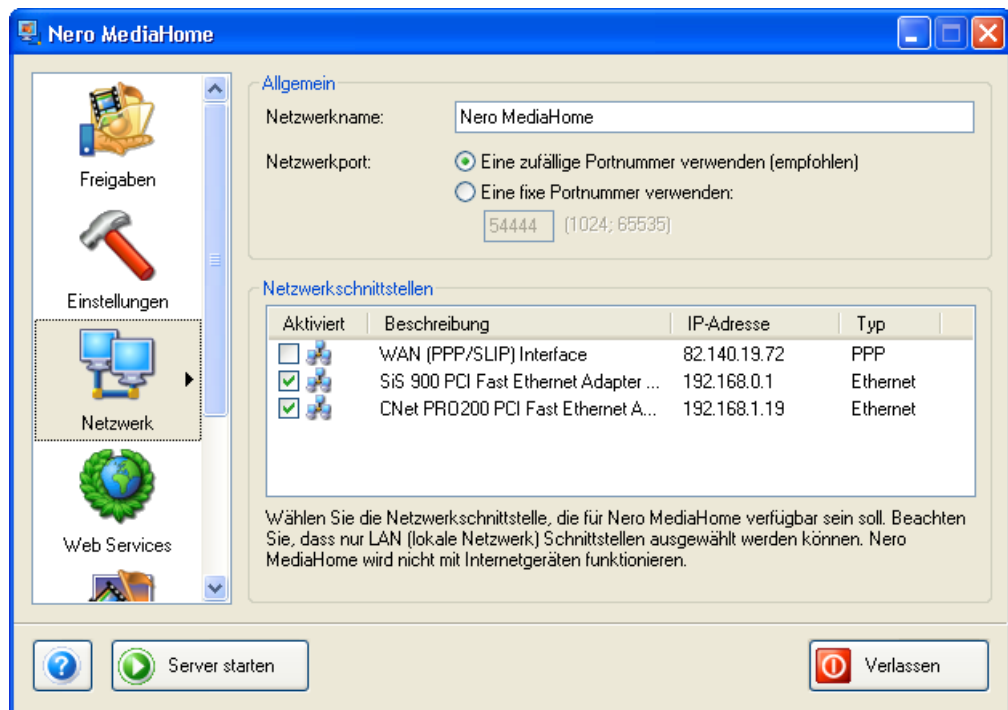


1. Starten Sie **Nero MediaHome** und markieren Sie das Icon 'Netzwerk'.
2. Geben Sie im Feld 'Netzwerkname' den gewünschten Netzwerknamen ein.



Sie können nur dann den Namen des Netzwerkes sowie die Porteneinstellungen ändern, wenn der **Nero MediaHome** Server nicht gestartet ist. Sollte dieser gestartet sein, dann deaktivieren Sie ihn, indem Sie auf den Button 'Server beenden' klicken.

5.2 Portnummer bestimmen



1. Starten Sie **Nero MediaHome** und markieren Sie das Icon 'Netzwerk'.
2. Aktivieren Sie die gewünschte Option.

Netzwerkport: 1 Eine zufällige Portnummer verwenden (empfohlen)
2 Eine fixe Portnummer verwenden:
54444 (1024; 65535)

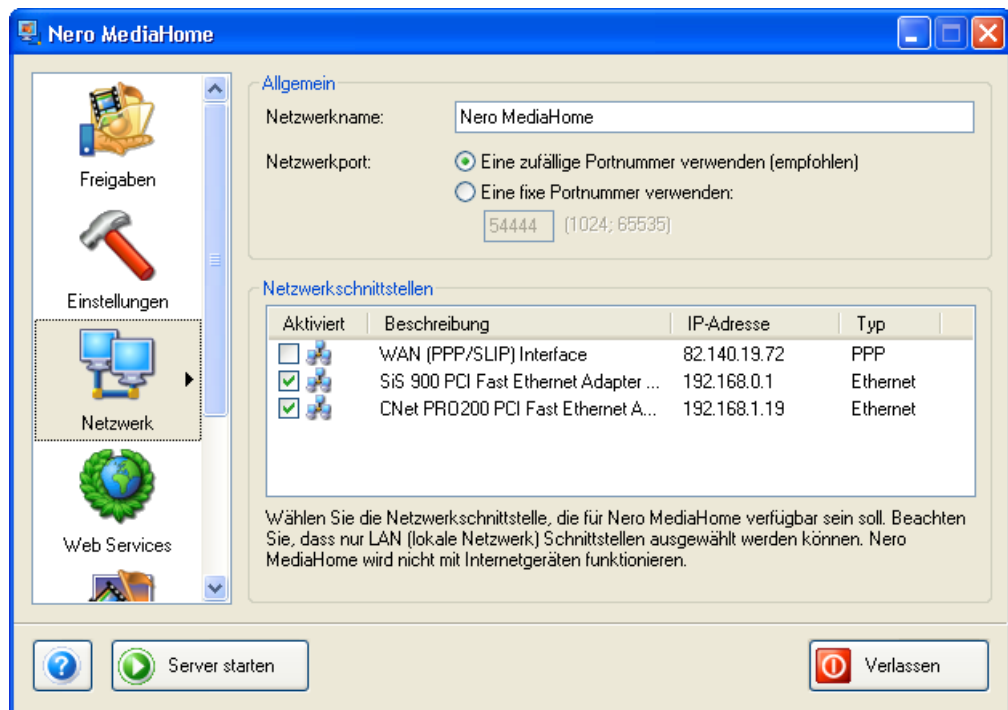
Ziffer Erläuterung

- 1 Falls ausgewählt, wird bei jedem Start von **Nero MediaHome** ein neuer Port ausgewählt. Diese Option ist die empfohlene Einstellung, weil so Konflikte mit anderen Geräten vermieden werden.
- 2 Falls ausgewählt, wird beim Start von **Nero MediaHome** ein festgelegter Port ausgewählt. Bei dieser Option ist es erforderlich, eine Portnummer festzulegen. Diese Einstellung hat den Vorteil, dass beim Streaming von Dateien die Portnummer auch beim nächsten Starten von **Nero MediaHome** noch identisch ist und diese Datei erneut abgespielt werden kann. Hat sich dagegen die Portnummer geändert, ist das Abspielen der Datei nicht mehr möglich.

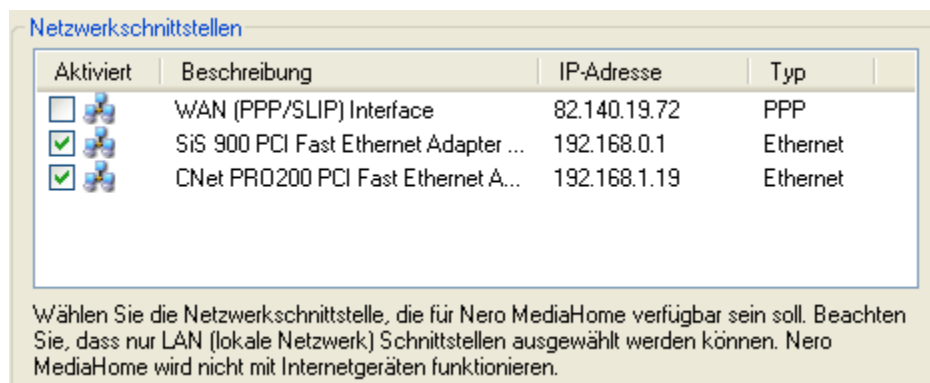


Sie können nur dann den Namen des Netzwerkes sowie die Porteinstellungen ändern, wenn der **Nero MediaHome** Server nicht gestartet ist. Sollte dieser gestartet sein, dann deaktivieren Sie ihn, indem Sie auf den Button 'Server beenden' klicken.

5.3 Netzwerkverbindungen



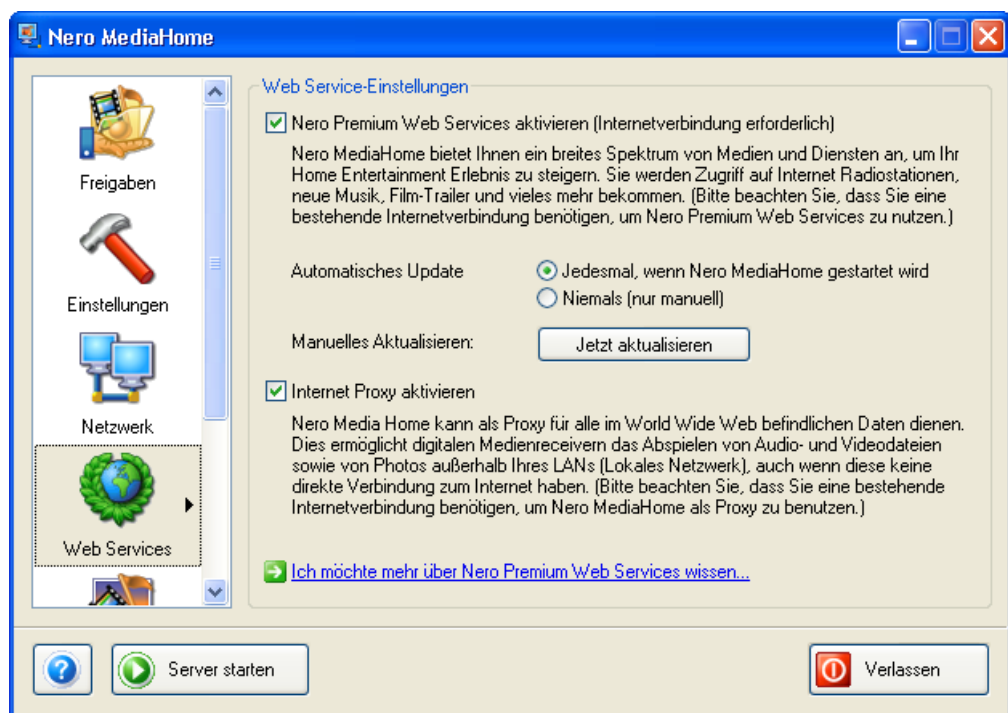
In diesem Bereich sehen Sie die installierten Netzwerkverbindungen, deren Zustand, den Namen der Netzwerkkarte, die IP-Adresse des Computers und den Netzwerktyp. **Nero MediaHome** unterstützt das Verwenden von mehreren Netzwerkkarten zur selben Zeit.



1. Starten Sie **Nero MediaHome** und markieren Sie das Icon 'Netzwerk'.
2. Aktivieren Sie die Netzwerkschnittstelle oder die Netzwerkschnittstellen, die Sie für **Nero MediaHome** freigeben möchten. Bitte beachten Sie, dass Sie ausschließlich Schnittstellen freigeben können, die zum lokalen Netzwerk gehören.

6 Nero Premium Web Services

6.1 Nero Premium Web Service Einstellungen



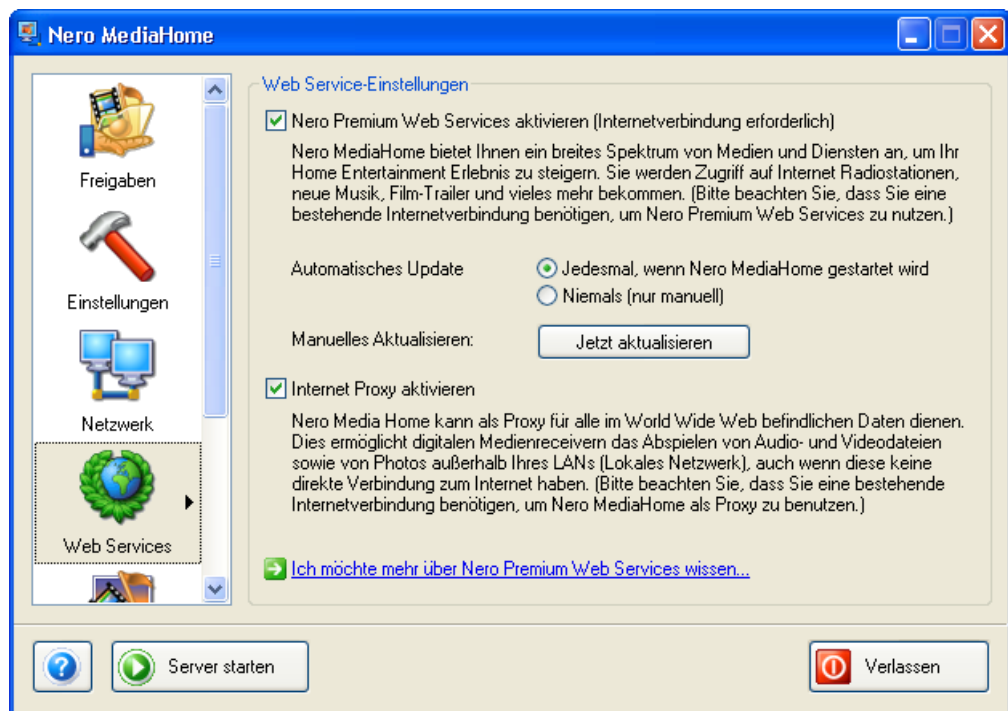
In diesem Bereich befinden sich die Einstellungen für den Nero Premium Web Service.

1. Starten Sie **Nero MediaHome** und markieren Sie das Icon 'Web Services'.



Sie können die Einstellungen für den Nero Premium Web Service nur dann ändern, wenn der **Nero MediaHome** Server nicht gestartet ist. Sollte dieser gestartet sein, dann deaktivieren Sie ihn, indem Sie auf den Button 'Server beenden' klicken.

6.1.1 Web Service aktivieren



Wenn Sie die Nero Premium Web Services nutzen möchten, benötigen Sie eine funktionierende Internetverbindung.

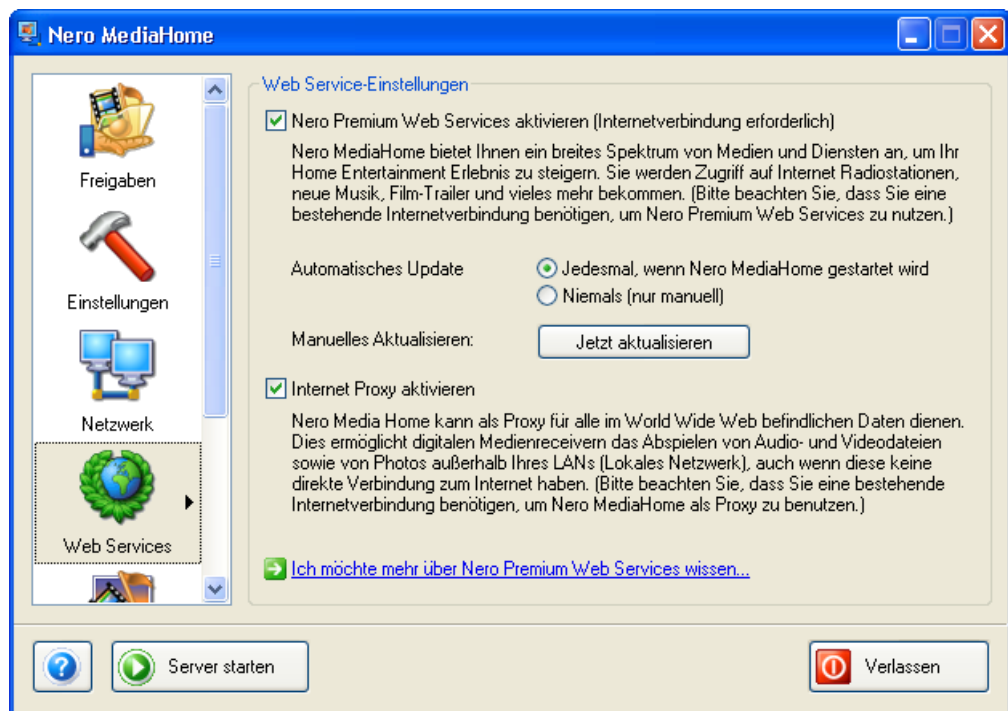
1. Starten Sie **Nero MediaHome** und markieren Sie das Icon 'Web Services'.
2. Aktivieren Sie das entsprechende Kontrollkästchen, wenn Sie auf die 'Nero Premium Web Services' zugreifen möchten.

Nero Premium Web Services aktivieren (Internetverbindung erforderlich)
Nero MediaHome bietet Ihnen ein breites Spektrum von Medien und Diensten an, um Ihr Home Entertainment Erlebnis zu steigern. Sie werden Zugriff auf Internet Radiostationen, neue Musik, Film-Trailer und vieles mehr bekommen. (Bitte beachten Sie, dass Sie eine bestehende Internetverbindung benötigen, um Nero Premium Web Services zu nutzen.)

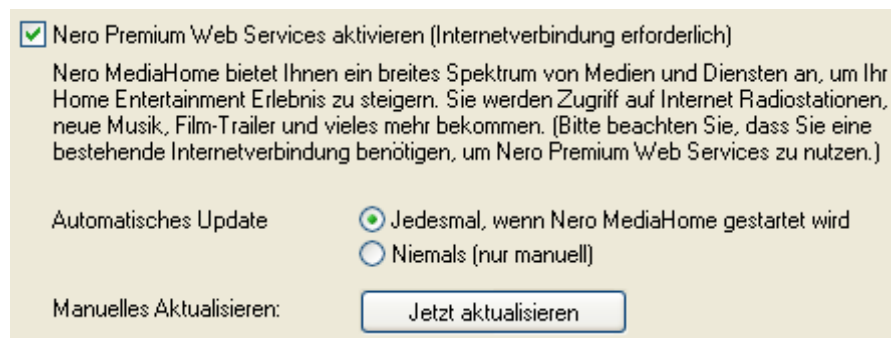


Sie können die Nero Premium Web Services nur dann aktivieren, wenn der **Nero MediaHome** Server nicht gestartet ist. Sollte dieser gestartet sein, dann deaktivieren Sie ihn, indem Sie auf den Button 'Server beenden' klicken.

6.1.2 Update Optionen bestimmen

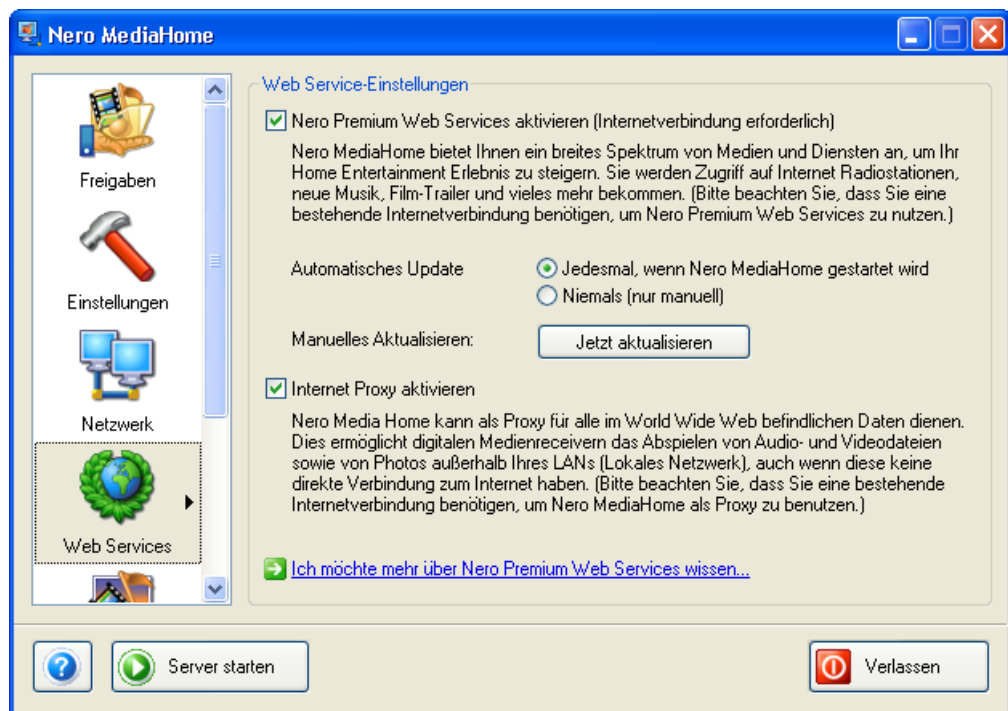


1. Starten Sie **Nero MediaHome** und markieren Sie das Icon 'Web Services'.
2. Aktivieren Sie das entsprechende Kontrollkästchen, wenn Sie die Nero Premium Web Services benutzen möchten.
3. Bestimmen Sie, welche Update-Option Sie möchten: die automatische, die bei jedem Start von **Nero MediaHome** prüft, ob ein Update für den Web Service verfügbar ist oder die manuelle, die nur dann nach einem Update sucht, wenn Sie auf den Button 'Jetzt aktualisieren' klicken.



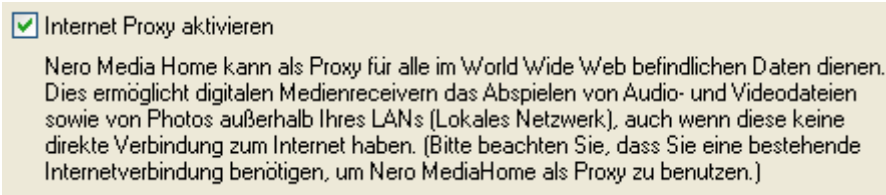
Sie können das Aktualisieren bzw. die Einstellungen für das Aktualisieren der Nero Premium Web Services nur dann ändern, wenn der **Nero MediaHome** Server nicht gestartet ist. Sollte dieser gestartet sein, dann deaktivieren Sie ihn, indem Sie auf den Button 'Server beenden' klicken.

6.1.3 Internet Proxy aktivieren



Nero MediaHome kann als Proxy Server fungieren, wenn Sie möchten, dass die angeschlossenen Clients Zugriff auf Medieninhalte im Internet haben sollen. Beispiel: Sie haben einen Laptop ohne Internetzugang, auf dem u.a. **Nero ShowTime** installiert ist. Dieser Laptop ist Teil eines Netzwerkes mit **Nero MediaHome**, das so eingestellt ist, dass es als Internet Proxy fungiert. Über den **Nero MediaHome** Server kann jetzt **Nero ShowTime** auf die gewünschten Dateien im Internet zugreifen, ohne einen direkten Zugang zum Internet zu haben.

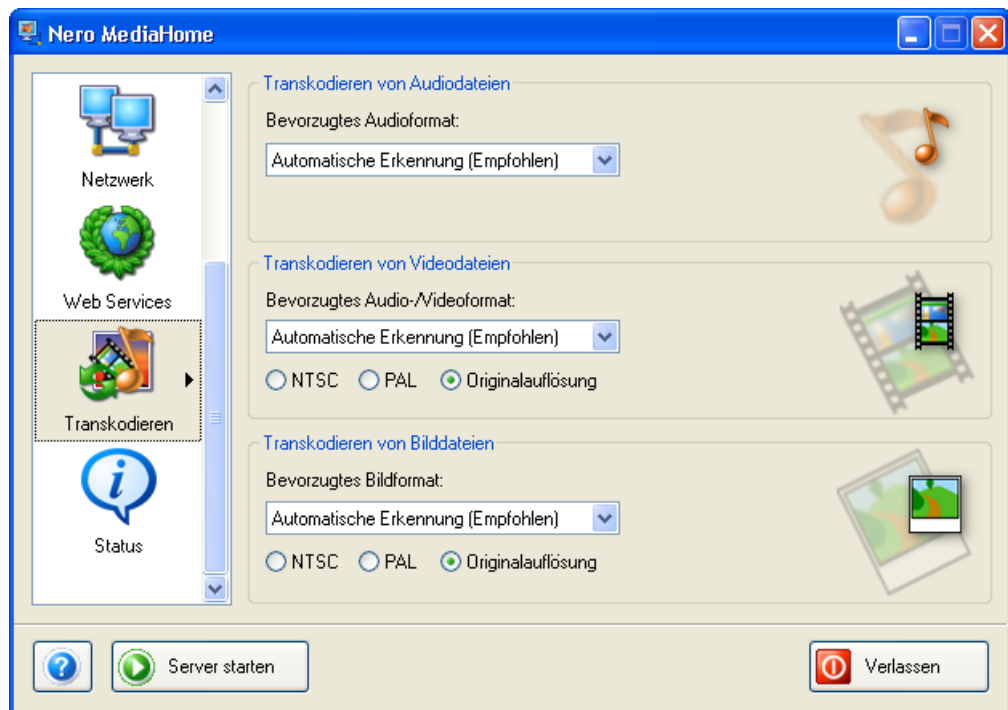
1. Starten Sie **Nero MediaHome** und markieren Sie das Icon 'Web Services'.
2. Aktivieren Sie das entsprechende Kontrollkästchen, wenn Sie möchten, das **Nero MediaHome** als Internet Proxy fungieren soll.



Sie können die Internet Proxy Einstellungen nur dann ändern, wenn der **Nero MediaHome** Server nicht gestartet ist. Sollte dieser gestartet sein, dann deaktivieren Sie ihn, indem Sie auf den Button 'Server beenden' klicken.

7 Transkodieren

7.1 Transkodiereinstellungen



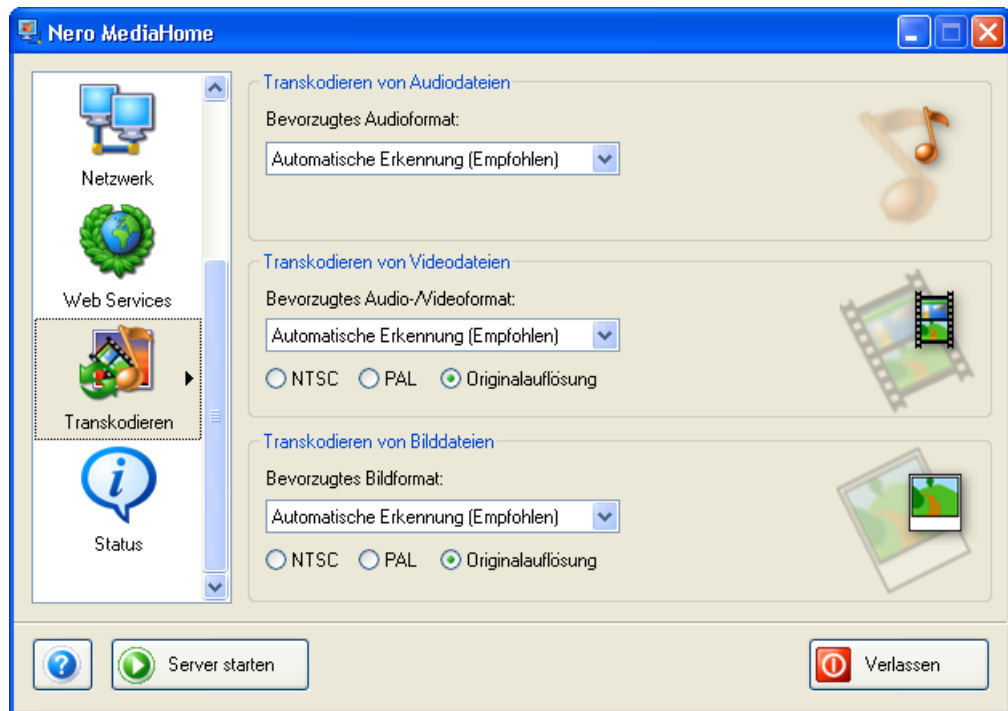
In diesem Bereich befinden sich die Transkodiereinstellungen für die Audio-, Video- und Fotodateien. Die Standardeinstellung sollte bei allen Formaten 'Automatische Erkennung' sein; in diesem Fall wird beim Abspielen das Ursprungsformat verwendet. Sollte ein Client nicht in der Lage sein, ein bestimmtes Format abzuspielen, dann wird bei dieser Einstellung die entsprechende Datei vor der Wiedergabe transkodiert. Dieser Vorgang erfordert Rechnerkapazität und verschlechtert möglicherweise die Wiedergabequalität.

1. Starten Sie **Nero MediaHome** und markieren Sie das Icon 'Transkodieren'.



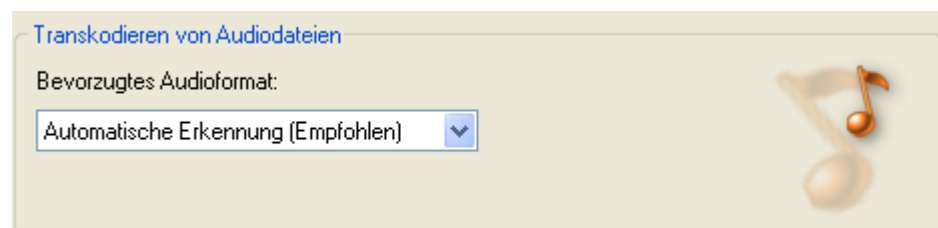
Sie können die Einstellungen für das Transkodieren nur dann ändern, wenn der **Nero MediaHome** Server nicht gestartet ist. Sollte dieser gestartet sein, dann deaktivieren Sie ihn, indem Sie auf den Button 'Server beenden' klicken.

7.1.1 Audiodateien transkodieren



Nero MediaHome kann Audiodateien transkodieren, wenn Sie ein bestimmtes Format bevorzugen. Wir empfehlen aber die Audiodateien nur dann zu transkodieren, wenn der Client das Ursprungsformat nicht wiedergeben kann, da dieser Vorgang die Wiedergabequalität möglicherweise verschlechtert.

1. Starten Sie **Nero MediaHome** und markieren Sie das Icon 'Transkodieren'.
2. Klicken Sie im Transkodierbereich für Audio auf den Dropdown-Button und wählen Sie die gewünschte Einstellung.



Einstellung

Originalformat beibehalten

Automatische Erkennung

Erläuterung

Nero MediaHome prüft nicht, ob der Client die gewünschte Datei abspielen kann, sondern das Originalformat wird beibehalten.

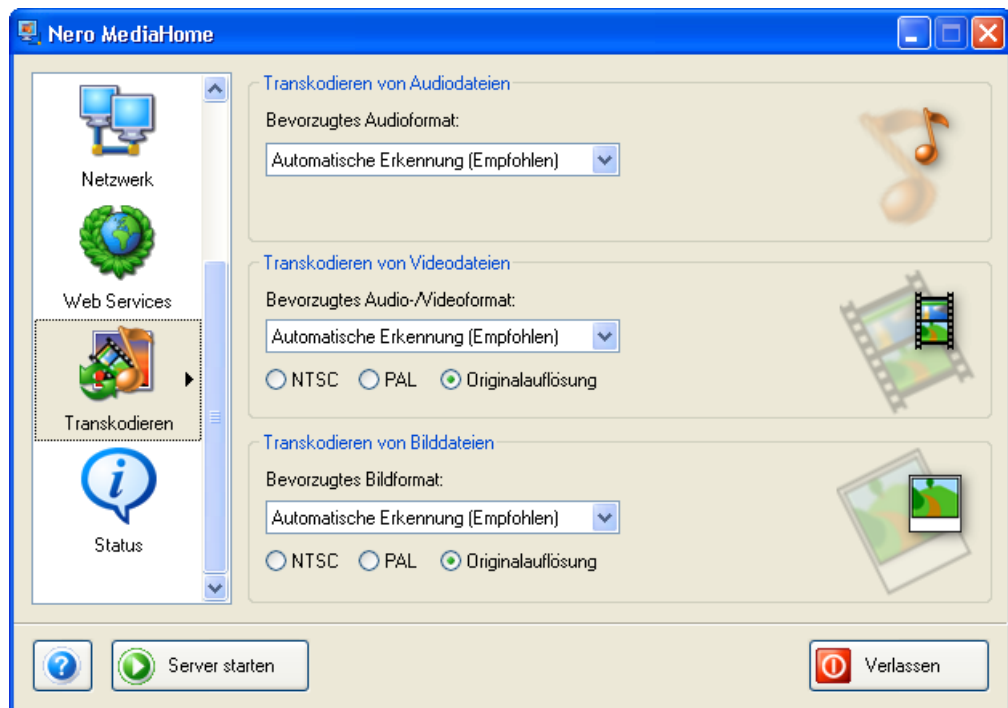
Nero MediaHome prüft vor dem Weiterleiten der Datei, ob der Client das Format auch wiedergeben kann. Ist dies der Fall, wird das Originalformat beibehalten. Kann der Client die Datei nicht abspielen, 'fragt' **Nero MediaHome**, welche Formate lesbar sind und transkodiert die Datei.

MP3	Jede Datei wird in das Zielformat transkodiert, falls sie nicht im gewünschten Format vorliegt.
WAVE	Jede Datei wird in das Zielformat transkodiert, falls sie nicht im gewünschten Format vorliegt.
AAC	Jede Datei wird in das Zielformat transkodiert, falls sie nicht im gewünschten Format vorliegt.
HE-AAC	Jede Datei wird in das Zielformat transkodiert, falls sie nicht im gewünschten Format vorliegt.



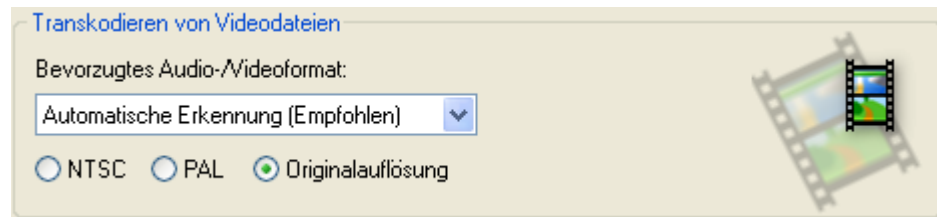
Sie können die Einstellungen für das Transkodieren nur dann ändern, wenn der **Nero MediaHome** Server nicht gestartet ist. Sollte dieser gestartet sein, dann deaktivieren Sie ihn, indem Sie auf den Button 'Server beenden' klicken.

7.1.2 Videodateien transkodieren



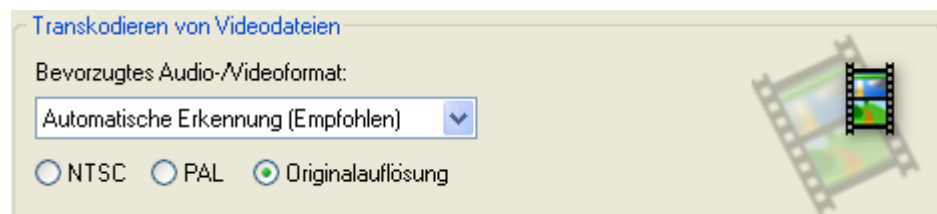
Nero MediaHome kann Videodateien transkodieren, wenn Sie ein bestimmtes Format bevorzugen. Wir empfehlen aber die Videodateien nur dann zu transkodieren, wenn der Client das Ursprungsformat nicht wiedergeben kann, da dieser Vorgang die Wiedergabequalität möglicherweise verschlechtert.

1. Starten Sie **Nero MediaHome** und markieren Sie das Icon 'Transkodieren'.
2. Klicken Sie im Transkodierbereich für Video auf den Dropdown-Button und wählen Sie die gewünschte Einstellung.



Einstellung	Erläuterung
Originalformat beibehalten	Nero MediaHome prüft nicht, ob der Client die gewünschte Datei abspielen kann, sondern das Originalformat wird beibehalten.
Automatische Erkennung	Nero MediaHome prüft vor dem Weiterleiten der Datei, ob der Client das Format auch wiedergeben kann. Ist dies der Fall, wird das Originalformat beibehalten. Kann der Client die Datei nicht abspielen, transkodiert Nero MediaHome , die Datei in das Format mit der besten Qualität.
MPEG-1	Jede Datei wird in das Zielformat transkodiert, falls sie nicht im gewünschten Format vorliegt.
MPEG-1 (geringe Bitrate)	Jede Datei wird in das Zielformat transkodiert, falls sie nicht im gewünschten Format vorliegt.
MPEG-2	Jede Datei wird in das Zielformat transkodiert, falls sie nicht im gewünschten Format vorliegt.
MPEG-1 (hohe Bitrate)	Jede Datei wird in das Zielformat transkodiert, falls sie nicht im gewünschten Format vorliegt.
MPEG-2 (geringe Bitrate)	Jede Datei wird in das Zielformat transkodiert, falls sie nicht im gewünschten Format vorliegt.
Nero Digital / MPEG-4	Jede Datei wird in das Zielformat transkodiert, falls sie nicht im gewünschten Format vorliegt.
Nero Digital / MPEG-4 (geringe Bitrate)	Jede Datei wird in das Zielformat transkodiert, falls sie nicht im gewünschten Format vorliegt.

3. Klicken Sie im Transkodierbereich für Video auf den Dropdown-Button und wählen Sie die gewünschte Einstellung.

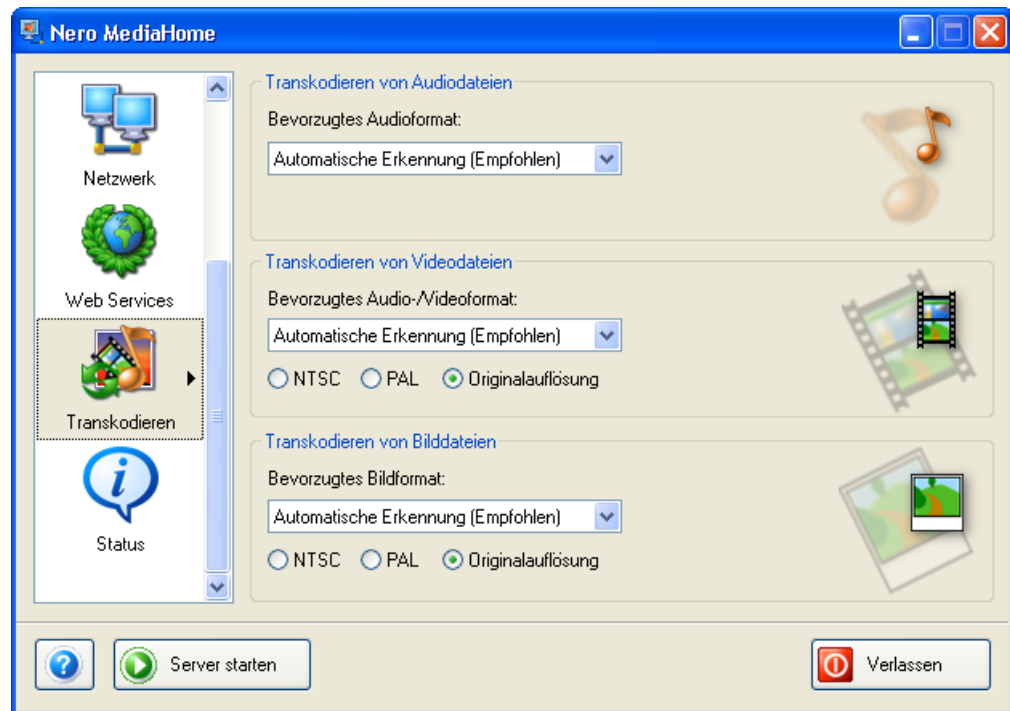


Einstellung	Erläuterung
NTSC	Videodateien werden entsprechend dem NTSC-Standard transkodiert.
PAL	Videodateien werden entsprechend dem PAL-Standard transkodiert.
Original Auflösung	Die Originalauflösung wird verwendet.



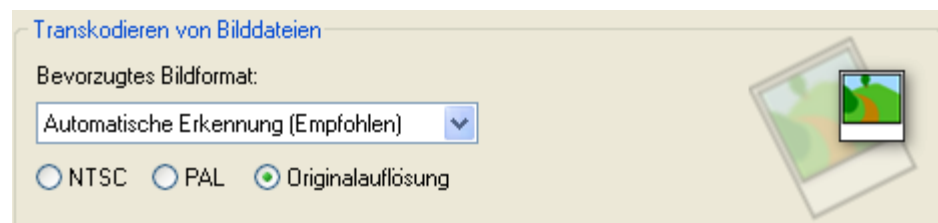
Sie können die Einstellungen für das Transkodieren nur dann ändern, wenn der **Nero MediaHome** Server nicht gestartet ist. Sollte dieser gestartet sein, dann deaktivieren Sie ihn, indem Sie auf den Button 'Server beenden' klicken.

7.1.3 Fotodateien transkodieren



Nero MediaHome kann Fotodateien transkodieren, wenn Sie ein bestimmtes Format bevorzugen. Wir empfehlen aber die Bilddateien nur dann zu transkodieren, wenn der Client das Ursprungsformat nicht wiedergeben kann, da dieser Vorgang die Wiedergabequalität möglicherweise verschlechtert.

1. Starten Sie **Nero MediaHome** und markieren Sie das Icon 'Transkodieren'.
2. Klicken Sie im Transkodierbereich für Fotos auf den Dropdown-Button und wählen Sie die gewünschte Einstellung.



Einstellung

Originalformat beibehalten

Automatische Erkennung

Erläuterung

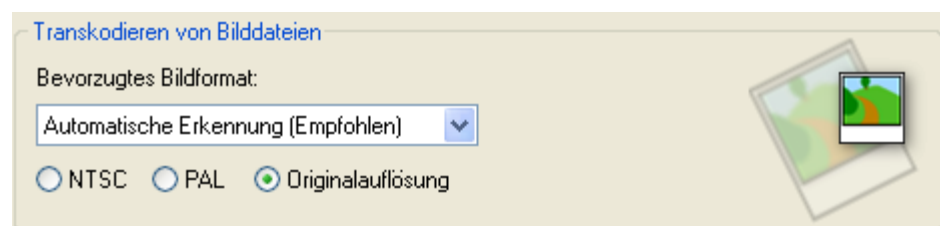
Nero MediaHome prüft nicht, ob der Client die gewünschte Datei abspielen kann, sondern das Originalformat wird beibehalten.

Nero MediaHome prüft vor dem Weiterleiten der Datei, ob der Client das Format auch wiedergeben kann. Ist dies der

Fall, wird das Originalformat beibehalten. Kann der Client die Datei nicht abspielen, transkodiert **Nero MediaHome**, die Datei in das Format mit der besten Qualität.

JPEG	Jede Datei wird in das Zielformat transkodiert, falls sie nicht im gewünschten Format vorliegt.
PNG	Jede Datei wird in das Zielformat transkodiert, falls sie nicht im gewünschten Format vorliegt.
BMP	Jede Datei wird in das Zielformat transkodiert, falls sie nicht im gewünschten Format vorliegt.

3. Klicken Sie Transkodierbereich für Fotos auf den Dropdown-Button und wählen Sie die gewünschte Einstellung.



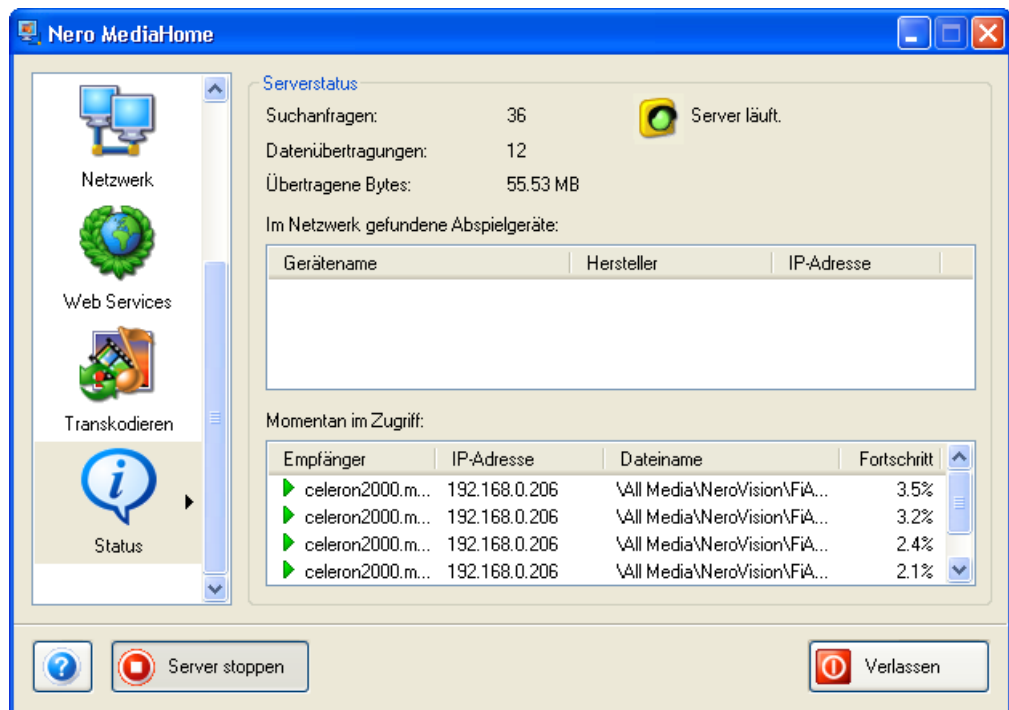
Einstellung	Erläuterung
NTSC	Fotodateien werden entsprechend dem NTSC-Standard transkodiert.
PAL	Fotodateien werden entsprechend dem PAL-Standard transkodiert.
Original Auflösung	Die Originalauflösung wird verwendet.



Sie können die Einstellungen für das Transkodieren nur dann ändern, wenn der **Nero MediaHome** Server nicht gestartet ist. Sollte dieser gestartet sein, dann deaktivieren Sie ihn, indem Sie auf den Button 'Server beenden' klicken.

8 Status

8.1 Statusinformationen einholen



Ist der Server aktiv, sehen Sie in Echtzeit die Statusinformationen, die Streaming-Clients, die Anzahl der Verbindungsfragen, die Menge der übermittelten Daten, usw. Ist der Server nicht aktiv, enthält dieser Bereich keine Einträge.

1. Starten Sie **Nero MediaHome**, markieren Sie das Icon 'Status' und informieren Sie sich, wenn der Server gestartet wurde, über den Serverstatus.

9 Kontextmenü

9.1 Kontextmenü aufrufen

Fenster wiederherstellen 1	
Server starten	2
Server stoppen	
Freigaben...	3
Einstellungen...	
Netzwerk...	
Web Services...	
Transkodieren...	
Status...	
Über Nero MediaHome...	4
Beenden	5

Ist das Icon von **Nero MediaHome** im SystemTray abgelegt, können Sie durch Klicken auf die rechte (!) Maustaste das Kontextmenü öffnen. Durch Markieren des entsprechenden Befehls wird die gewünschte Aktion ausgeführt.

Ziffer Erläuterung

- 1 Das Klicken auf den Befehl in diesem Bereich stellt das zuletzt angezeigte **Nero MediaHome** Fenster wieder her.
- 2 Das Klicken auf einen Befehl in diesem Bereich startet oder beendet den **Nero MediaHome** Server.
- 3 Das Klicken auf einen Befehl in diesem Bereich öffnet den entsprechenden Bereich bei **Nero MediaHome**.
- 4 Das Klicken auf den Befehl in diesem Bereich öffnet den Infobereich von **Nero MediaHome**. Dort finden Sie u.a. die aktuelle Versionsnummer des Programms sowie die Adresse der Nero AG und einen Link zur Homepage <http://www.nero.com/>.
- 5 Das Klicken auf den Befehl in diesem Bereich beendet **Nero MediaHome**.

10 Kontakt

10.1 Kontaktinformationen

Nero MediaHome ist ein Produkt der Nero AG.



Nero AG
Im Stöckmädle 18
76307 Karlsbad
Deutschland

Internet: www.nero.com
Hilfe: <http://support.nero.com>
E-Mail: techsupport@nero.com
Hotline: 0190 871086 (Nur von Deutschland aus erreichbar: 1,86 €/min)
Fax: +49 7248 928 499

Copyright © 2005 - 2006 Nero AG. All rights reserved.

11 Glossar

Client

Ein Client ist ein Computer, Programm oder Gerät, der Dienstleistungen von einem Server in Anspruch nimmt. **Nero ShowTime** beispielsweise ist ein Client für **Nero MediaHome**.

Server

Ein Server ist ein Computer oder Programm, der seine Daten und Ressourcen Clients zur Verfügung stellt. **Nero MediaHome** beispielsweise ist ein Server für **Nero ShowTime**.

Streaming

Unter Streaming versteht man die kontinuierliche Übertragung von Daten, die bereits während der Übertragung angehört bzw. abgespielt werden können. So muss nicht mehr abgewartet werden, bis eine Mediadatei vor der Wiedergabe komplett übertragen ist.

UPnP

Abkürzung für Universal Plug and Play. UPnP™ dient der herstellerübergreifenden Ansteuerung von Geräten in einem lokalen Netzwerk; so lassen sich Peripheriegeräte mit dem PC zu einem Heim-Netzwerk verbinden.

12 Index

A

Audioformate 6

Autostarteinstellungen 15

B

Bildformate 6

C

Cacheeinstellungen 13

H

Hinweise aktivieren 14

I

Installation 7

Interner Proxy aktivieren 22

K

Kontakt 31

Kontextmenü 30

Konventionen 8

M

Medientypen freigeben 12

Metadaten 7

Meta-Daten 14

N

Nero MediaHome Server starten 9

Automatisch 10

Manuell 10

Nero MediaHome starten 9

Nero Premium Web Service aktivieren 20

Nero Premium Web Service Einstellungen 19

Netzwerk 16

Netzwerkkarten 18

P

Portnummer 17

Prä-Caching 14

Programmstart 9

S

Servereinstellungen 13

Statusinformationen 29

Systemvoraussetzungen 5

T

Transkodieren

Audiodateien 24

Bilddateien 27

Einstellungen 23

Videodateien 25

Trayeinstellungen 15

U

Unbekannte Dateitypen 14

V

Verzeichnisse freigeben 11

Videoformate 6

W

Web Service aktualisieren 21