



Die Informationen in diesem Werk werden ohne Rücksicht auf einen eventuellen Patentschutz veröffentlicht. Warennamen werden ohne Gewährleistung der freien Verwendbarkeit benutzt. Bei der Zusammenstellung von Texten und Abbildungen im Werk wurde mit größter Sorgfalt vorgegangen. Trotzdem können Fehler nicht vollständig ausgeschlossen werden. Gangl Dienstleistungen und Autoren können für fehlerhafte Angaben und deren Folgen weder eine juristische Verantwortung noch irgendeine Haftung übernehmen.

Alle Rechte vorbehalten, auch die der fotomechanischen Wiedergabe und der Speicherung in elektronischen Medien. Die gewerbliche Nutzung der in diesem Werk gezeigten Modelle und Arbeiten ist nicht zulässig.

Copyright© 2002 by

GANGL
DIENSTLEISTUNGEN

Thomas Gangl

mail@gangl.de

<http://www.gangl.de>

<http://www.gangel.de>

<http://www.outlook-tools.com>

<http://www.outlook-addons.de>

<http://www.outlook-addons.com>

<http://www.outlookaddons.de>

<http://www.outlookaddons.com>

<http://www.exchange-addons.de>

<http://www.exchange-addons.com>

<http://www.exchangeaddons.de>

<http://www.exchange-tools.com>

Erstveröffentlichung

OLXMailSendAgent

aus der Reihe 
„Praxisorientierte Tools“ für

MS-Outlook 97/98/2000/2002

und

MS-ExchangeServer 5.5 / 2000

Die Anleitung

GANGL
DIENSTLEISTUNGEN

INHALTSVERZEICHNIS

VORWORT	5
PROBLEMSZENARIO IN DER PRAXIS	6
<i>Versand unsinniger – kostenverursachender – Nachrichten an Kollegen</i>	<i>6</i>
<i>Versand interner Dokumente / Kalkulationen</i>	<i>7</i>
<i>Firma in der Firma... ..</i>	<i>8</i>
PHILOSOPHIE / PRINZIP	9
<i>Prinzip</i>	<i>9</i>
ABGRENZUNG	10
OLXMAILSENDAGENT	11
<i>Nutzungsvoraussetzungen</i>	<i>11</i>
<i>Vorgedanken</i>	<i>11</i>
<i>Installation</i>	<i>12</i>
OLXMAILSENDAGENTMANAGER	16
<i>Start / Aufruf</i>	<i>16</i>
<i>Einstellungen / Konfiguration</i>	<i>16</i>
<i>Interne Domain(s)</i>	<i>17</i>
<i>Blocken interner EMail (Attachments)</i>	<i>18</i>

<i>Extensions</i>	18
<i>Benachrichtigung per E-Mail</i>	19
<i>Blocken externer EMails (Attachments)</i>	21
<i>Extensions</i>	21
<i>Benachrichtigung per E-Mail</i>	22
<i>Blocken interner Begriffe / Wörter</i>	24
<i>Wörter / Begriffe</i>	24
<i>Benachrichtigung per E-Mail</i>	25
<i>Blocken externer Begriffe / Wörter</i>	26
<i>Wörter / Begriffe</i>	26
<i>Benachrichtigung per E-Mail</i>	27
BEISPIELE IN DER PRAXIS	28
<i>Blocken von .AVIs</i>	28
<i>Blocken von Wörtern / Begriffen</i>	30
OLXMAILSENDAGENT	32
TESTUMGEBUNGEN	32
ENTFERNEN VON OLXMAILSENDAGENT	32
DEPLOYMENT IM UNTERNEHMEN	33
FRAGEN, IDEEN, ANREGUNGEN UND WÜNSCHE	33
WEITERE TOOLS.....	34

Vorwort

OLXMailSendAgent ist eine sich nahtlos und unsichtbar in jegliches MS-Outlook integrierende Applikation mit nachstehenden Aufgaben:

- Überwachung der vom Anwender zu versendenden Nachrichten hinsichtlich verbotener / gesperrter Dateianhänge an interne als auch externe Empfänger (Blockung Attachments)
- Überwachung der vom Anwender zu versendenden Nachrichten hinsichtlich verbotener / gesperrter Wörter oder Begriffe an interne als auch externe Empfänger (Blockung Wörter/Begriffe)
- Email-Benachrichtigung bestimmter Personen bei Verstoß bzw. Nichteinhaltung definierter Blockungen
- automatisches Entfernen geblockter Dateianhänge während des Nachrichtenversandes
- greift auch bei Weiterleitung oder Beantwortung
- völlig unsichtbar für den Anwender
- zentrale Administration über Policies
- individuell pro User / Gruppe definierbar
- lauffähig mit jeglichem MS-Outlook und in dieses integriert

Kurz gesagt:

*"**OLXMailSendAgent** ist das ideale Werkzeug wenn es darum geht, in einem Unternehmen unsinnige – aber kostenverursachende – Dateianhänge einfach zu sperren bzw. dafür zu sorgen, dass bestimmte Informationen das Unternehmen nicht verlassen können !"*

Problemszenarios in der Praxis

Versand unsinniger – kostenverursachender – Nachrichten an Kollegen

Szenario:

In einer Abteilung arbeiten 50 Personen. Einer davon erhält von einem Bekannten (extern) ein neues Video (AVI mit ca. 5 MB) via E-Mail. Er findet es so lustig, dass er dies all seinen Kollegen weiterleitet.

Hand auf's Herz : Haben Sie das denn nicht auch schon mal gemacht ?

Haben Sie sich mal gefragt was dabei eigentlich netzwerkseitig passiert? Nun ganz einfach: Es werden z.B. bei MS-ExchangeServer 5.5 insgesamt $50 \times 5\text{MB} = 250 \text{ MB}$ abgelegt, die zunächst einmal über die Netzwerkleitung transportiert werden.

Parallel dazu stöhnt man nach dem Motto „Ach, ist das Netzwerk heute wieder langsam...“

Wenn wundert es da wenn die Netzwerkadministratoren so erpicht darauf sind, Firewalls, Virenschutz, Content-Checking usw. einzurichten.

OLXMailSendAgent ermöglicht somit aber die zentrale Unterbindung obigen Szenarios, da der Administrator die zu blockenden Dateianhänge bzw, die Erweiterungen (Extensions) zentral oder auch pro User definieren kann.

Der Anwender merkt letztendlich gar nichts davon, der Administrator jedoch freut sich über weniger Netzwerkbelastung, der MS-Exchangeserver freut sich über die geringeren Datenmengen und der Chef wird nicht stets mit Hardwareaufrüstungsanträgen bombardiert.

Ein weiterer Aspekt bzgl. diesem Szenario ist, dass wenn der Anwender z.B. keine AVIs mehr bekommt folglich diese auch nicht mehr ansehen kann und somit eher seiner Arbeit nachgeht und weniger abgelenkt ist.

Ein weiterer Aspekt ist die dadurch sinkende Mailboxbelastung hinsichtlich Speicherbedarf.

Versand interner Dokumente / Kalkulationen

Szenario 1:

Ein Anwender sprach uns vor einiger Zeit mit einem Anliegen an welches unter anderem auch zur Realisierung des **OLXMailSendAgent** führte:

Ein Sachbearbeiter erstellt auf Basis von MS-Excel Angebote, die er dann auch gleich direkt an den Kunden sendet. Dummerweise hängt der Sachbearbeiter lediglich das XLS an die Nachricht an und somit ist wiederum die komplette Excel-Kalkulation mit dabei. Der Kunde freute sich natürlich und handelte und handelte...

Szenario 2:

In bestimmten Berufszweigen (Steuerberater, Notar, Anwalt...) haftet der Chef automatisch mit jedem Schreiben welches nach außen geht. Dies bedeutet: Wenn ein Mitarbeiter irgendein wichtiges Schriftstück (Vertrag oder Sonstiges) aus Unachtsamkeit nach draußen sendet und der Empfänger sich darauf beruft, so haftet der Chef !

Szenario 3:

Ein Unternehmen hat einen zentralen Einkauf bzw. es darf stets nur der Gruppen- oder Abteilungsleiter per Email bestellen. Dies ist sicherlich auch organisatorisch zu lösen...

Szenario 4:

Bestimmte Dateiendungen bestimmter Hierarchien dürfen das Unternehmen einfach nicht verlassen. Denken Sie mal an Forschungs- oder Entwicklungsabteilungen...

In allen obigen Szenarien ist der **OLXMailSendAgent** systemseitig sicherlich äußerst behilflich.

Firma in der Firma...

Szenario:

Ein Einkäufer bzw. ein Geselle eines Handwerksbetriebes beabsichtigt sich selbstständig zu machen und kennt Einkaufspreise, Ansprechpartner usw. der Lieferanten.

Der Chef ahnt etwas vom Vorhaben seines Mitarbeiters und möchte diesem etwas über die Schulter schauen bzw. gewisse elektronische Möglichkeiten unterbinden...

Dies ist kein theoretisches Beispiel sondern eine sehr oft an uns herangetragene Anforderung aus der Praxis, vor allem in kleineren Betrieben !

Philosophie / Prinzip

Wir haben uns lange Gedanken gemacht ob wir die Blockung server- oder clientseitig realisieren sollen und wir haben uns für die clientseitige Variante entschieden.

Gründe hierfür:

- serverseitiges Content-Checking machen viele...
- flexible / individuelle Einstellung pro Client möglich
- wenn die Nachricht erst beim Server ist sind oftmals keine zusätzlichen Eingriffsmöglichkeiten mehr vorhanden
- nicht jedes Unternehmen setzt einen MS-ExchangeServer ein
- auch wenn im Unternehmen ein anderer MailServer als der MS-ExchangeServer im Einsatz ist, versenden die Anwender in der Regel ihre Nachrichten über MS-Outlook
- direkte Benachrichtigung individuell festzulegender Personen
- Eingriffsmöglichkeit direkt am Client
- wesentlich geringere Kosten als eine relativ Serverlösung...
- usw.

Prinzip

Das Prinzip ist eigentlich ganz relativ simpel:

- Der Administrator stellt mittels unserem eigens entwickelten die „Blockungen“ ein
- Jeder Anwender arbeitet – ohne Umstellung – mit seinem MS-Outlook weiter.
- Je nach Einstellung wird eine Person automatisch über das „Vergehen“ benachrichtigt
- Bei mehrmaligem Vergehen „klopft“ der Administrator bzw. der Chef dem „Übeltäter“ auf die Finger...

Abgrenzung

Es gibt sehr viele Virens Scanner als auch Content-Checker und selbst der Regelasistent von MS-Outlook lässt sich teilweise konfigurieren (leider auch nur auf den Posteingang).

Doch was ist mit ausgehenden Nachrichten ?

Man könnte nun anbringen, dass all diese Features zum Teil bereits in MS-Outlook 2002 (XP) standardmäßig bzw. in vorigen MS-Outlook-Versionen in Form von Security Patches vorhanden sind.

Dem müssen wir zum Teil auch zustimmen ! Nur unser Anliegen bei der Realisierung war ein praxisorientierter Ansatz, der auf die Belange der Firmen und Unternehmen sowie deren Anforderungen ausgerichtet ist.

Der Standard benachrichtigt niemanden – außer einen selbst und das auch nur zum Teil – wenn bestimmte Dateianhänge versandt werden.

Andere Personen (z.B. Vorgesetzte oder auch Administratoren) wissen zum Teil gar nicht welche Informationen das Unternehmen verlassen...

OLXMailSendAgent

Nutzungsvoraussetzungen

Sie benötigen zur Nutzung von **OLXMailSendAgent** MS-Outlook 97 / 98 / 2000 / 2002(XP) .

OLXMailSendAgent kann sowohl ohne als auch mit einem MS-ExchangeServer problemlos eingesetzt werden !

Vorgedanken

Mit dem Installation kann automatisch ein Admintool namens **OLXMailSendAgentManager** auf dem PC eingerichtet werden. Kann deshalb, da dieses Tool sicherlich nicht für den Endanwender bestimmt sein kann.

OLXMailSendAgentManager bietet in einer einfachen Oberfläche die Möglichkeit, die erforderlichen Einstellungen vorzunehmen, die dann in der userbezogenen Registry (HKEY_CURRENT_USER...) gespeichert werden. Die Oberfläche zeigt zudem weitere Erläuterungen für den Administrator als auch die genauen Registryeinträge.

OLXMailSendAgent als auch **OLXMailSendAgentManager** legen die erforderlichen Registryeinträge automatisch an falls diese noch nicht existieren sollten.

OLXMailSendAgentManager erfordert keinerlei Runtime-Bibliotheken, Installation oder sonstiges. Es ist schlichtweg ein kleines handliches Tool welches problemlos auf eine Diskette passt.

Sollten diese Registryeinträge geläufig sein, können sie jederzeit exportiert und auf andere PCs übertragen werden...

Eine andere Möglichkeit wäre diese exportierte .REG-Datei auf dem Server zentral abzulegen und innerhalb dem Loginscript automatisch jedem Anwender „unterzuschieben“. Dasselbe geschieht übrigens oft mit diversen Laufwerk mappings...

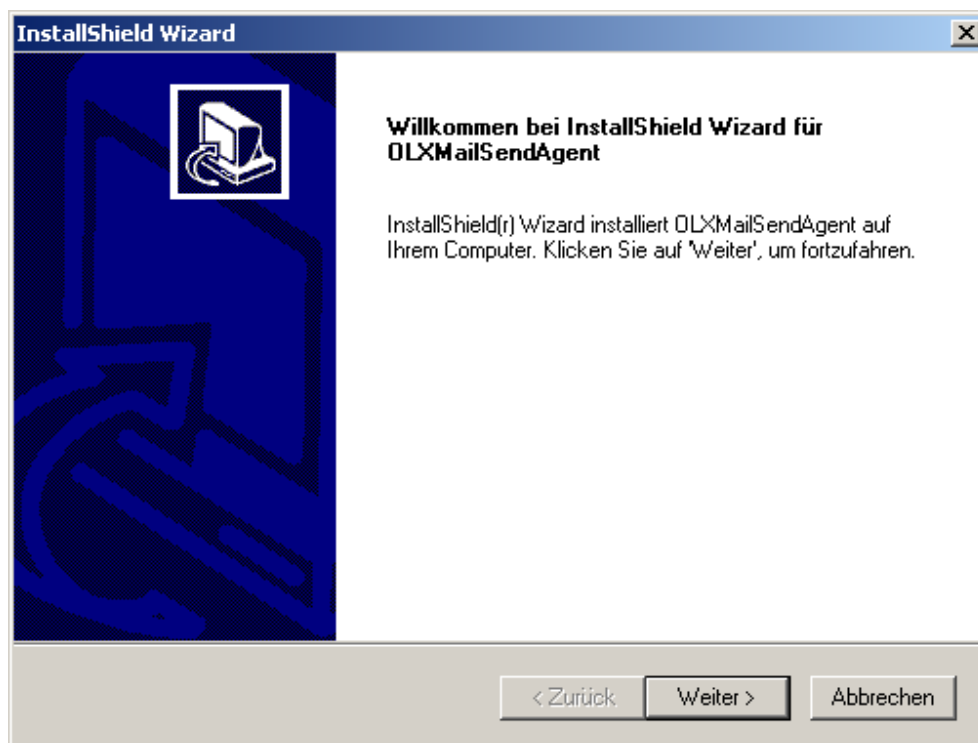
Eine wiederum andere und zunehmend eleganter Möglichkeit sind Policies. Diese werden zentral und serverseitig vom Administrator entweder pro User, für ganze Gruppen oder auch für alle Anwender definiert und gepflegt.

In größeren Unternehmen dürften Policies wohl die führende Rolle spielen...

Installation

- Achten Sie darauf, daß MS-Outlook zum Zeitpunkt der Installation nicht aktiv ist !!! (Aufpassen beim Einsatz von MS-ActiveSync, da dieses im Hintergrund eine Instanz von MS-Outlook geöffnet hält !)
- Achten Sie zudem darauf, dass Sie zum Zeitpunkt der Installation über lokale Administratorrechte verfügen (ab NT) !!!
- Achten Sie bei der Installation unter WindowsTerminalServer darauf, dass zum Zeitpunkt der Installation kein Anwender am „zentralen“ MS-Outlook angemeldet ist !!!

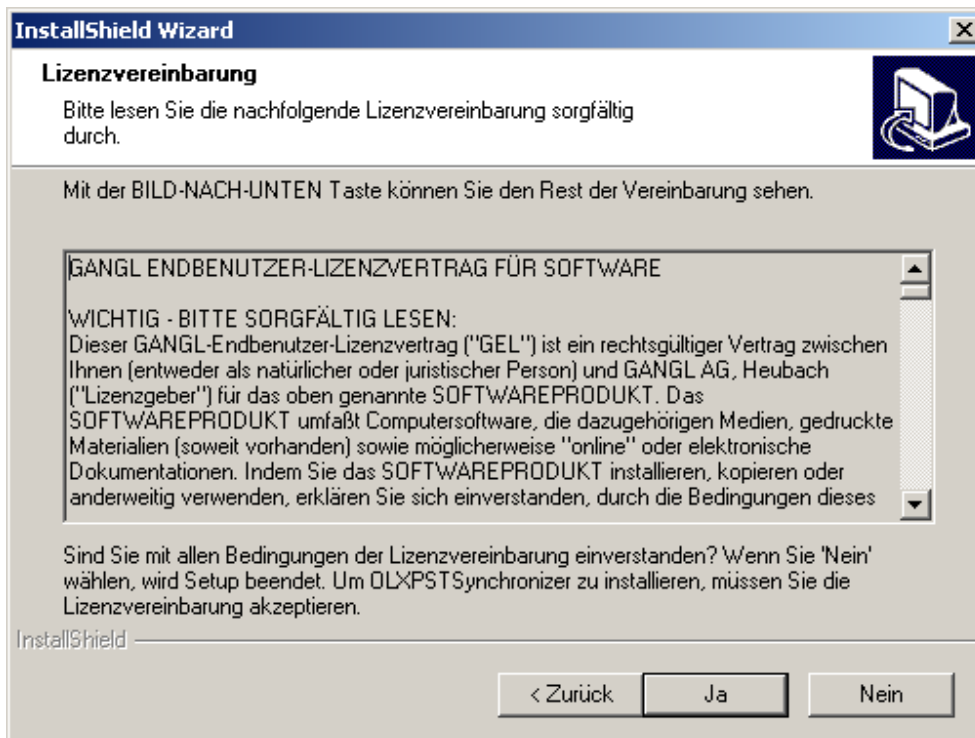
Klicken Sie doppelt auf **OLXMailSendAgent** SETUP und bestätigen Sie mit JA.



Klicken Sie bei diesem Dialogfeld auf WEITER

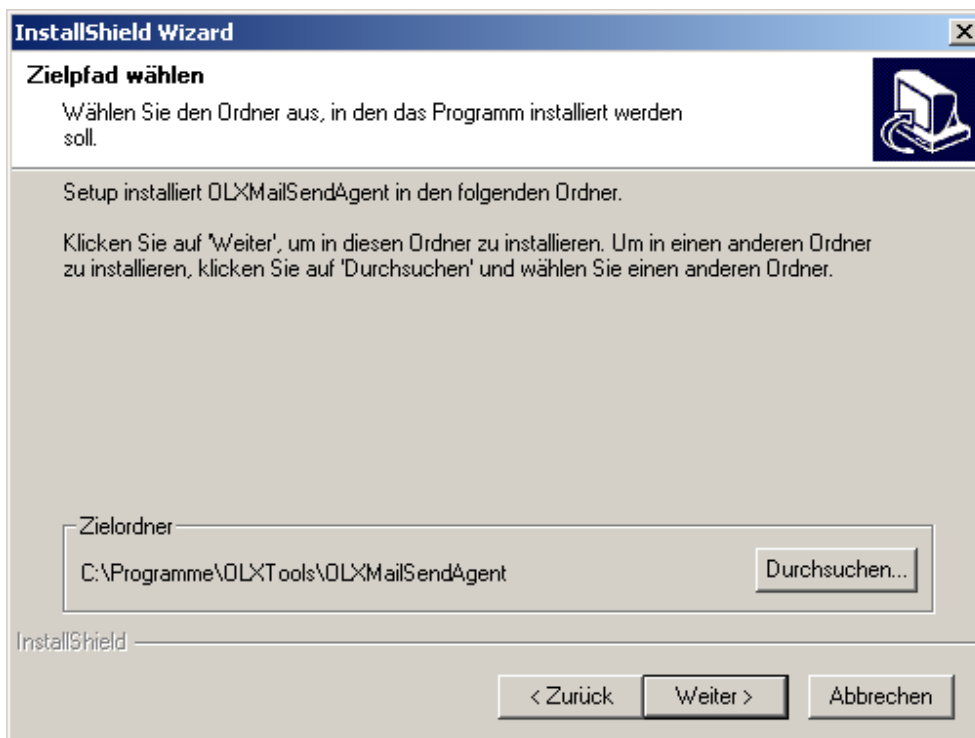
Der Installationsvorgang kann beginnen. Er wird einige Sekunden dauern.

Bei dem nächsten Dialogfenster klicken Sie auf JA.

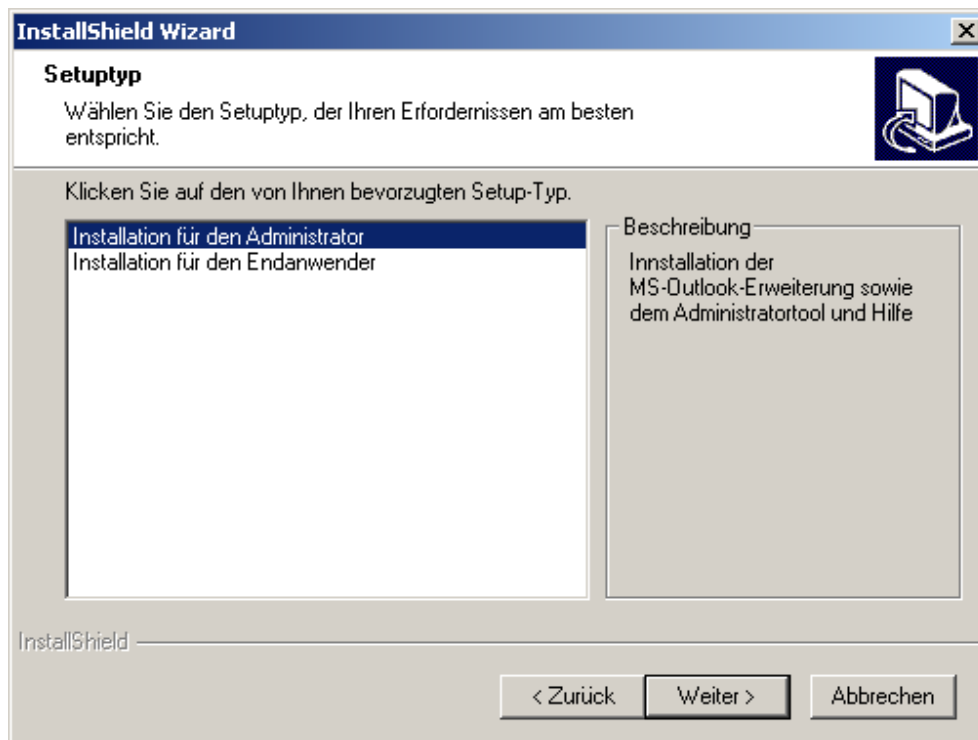


Klicken Sie bei diesem Dialogfeld auf JA

Behalten Sie das von **OLXMailSendAgent** empfohlene Verzeichnis bei, in das die Software installiert werden soll.



Bis dahin ist alles Standard eines klassischen Setups.

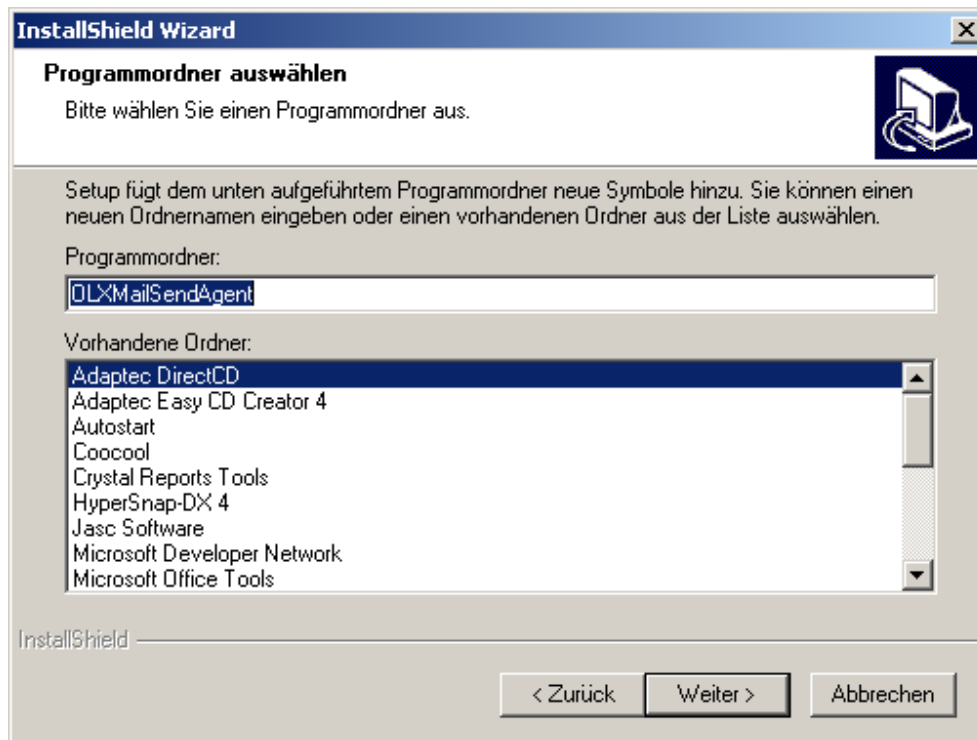


Auswahl der Art der Installation

Doch nun kommt der entscheidende Punkt, den wir im Vorgesagten bereits ansprachen:

- **Installation für den Administrator**
- **Installation für den Endanwender**

Voreingestellt ist die Installation für den Endanwender !



Dialog erscheint nur bei **Installation für den Administrator**

Nach Auswahl dessen müssen Sie Ihre Eingabe durch *OK* bestätigen und
Mit **Bestätigen** der Meldung wird die Installation von **OLXMailSendAgent** abgeschlossen.

OLXMailSendAgentManager

Start / Aufruf

Je nachdem ob Sie **OLXMailSendAgentManager** bei der Installation mit installieren ließen können Sie es nunmehr über die Verknüpfung *START->Programme->OLXTools->OLXMailSendAgent->OLXMailSendAgentManager* oder direkt von Diskette indem Sie einfach OLXMailSendManager.exe starten.

Einstellungen / Konfiguration

OLXMailSendAgentManager wurde von Anfang an als selbsterklärendes Programm ausgerichtet.

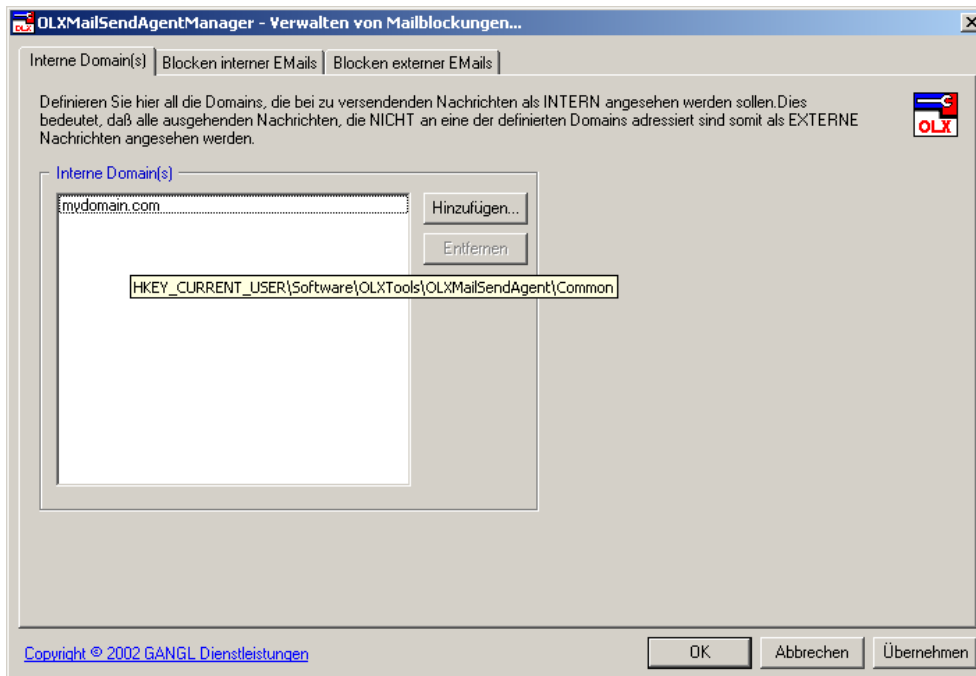
Jede Definition sollte selbsterklärend sein und deren Ablageort in der Registry wird durch die gelben Tooltips dargestellt.



Hinweis:

Die Konfiguration bezieht sich stets auf den aktuell angemeldeten Anwender !

Interne Domain(s)



OLXMailSendAgent unterscheidet zu versendende Nachrichten nach intern und extern. Die Unterscheidung wird hierbei aufgrund der Domain des/der jeweiligen Empfänger in An: / Cc: als auch Bcc: getroffen !

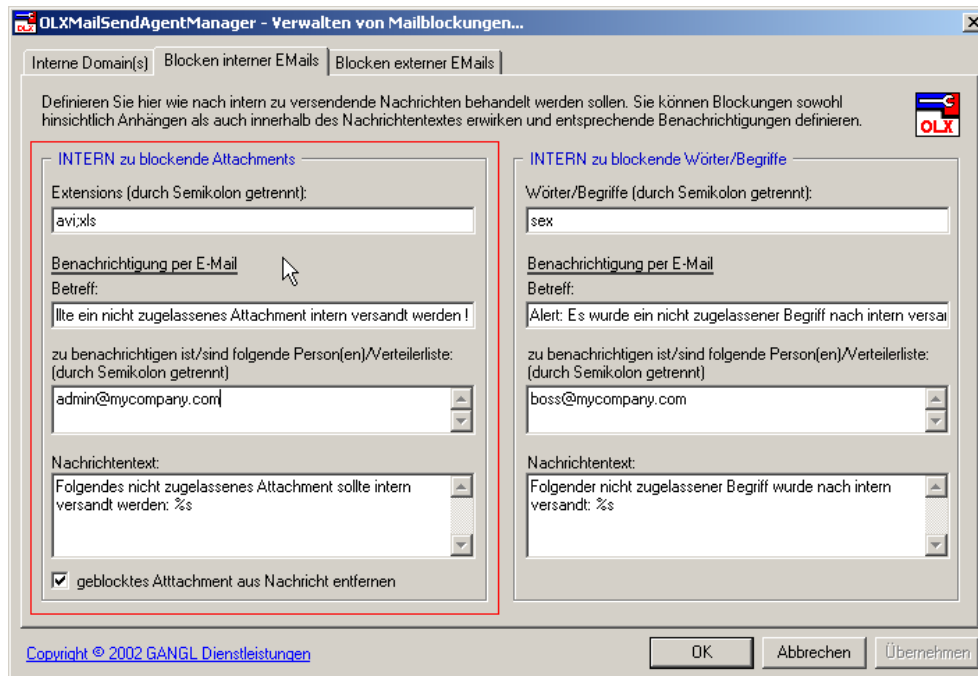
Auf dieser Registerkarte definieren Sie **all** Ihre internen Domains. Alle Nachrichten werden hinsichtlich den Empfängern (E-Mail-Adressen) zunächst untersucht ob eine der hier definierten Domains in einem der Empfänger vorkommt.

Sollte keine der hier definierten Domains innerhalb den Empfängeradressen vorkommen so handelt es sich um eine externe Nachricht, d.h. dass diese Nachricht nach außen versendet werden soll.

Wann gilt eine zu versendende Nachricht als extern ?

Wenn mindestens eine der Empfängeradressen innerhalb An: / Cc: oder auch Bcc: eine Domain aufweisen, die nicht als interne Domain innerhalb **OLXMailSendAgent** definiert wurde !

Blocken interner E-Mails (Attachments)



Extensions



Hier definieren Sie all die Dateierweiterungen (Extensions), die generell bei internen Emails geblockt werden sollen.

- Mehrere Extensions werden durch Semikolon angegeben.
- Die Eingabe *.* bedeutet, dass keine Extension durchgelassen wird bzw, dass alle Extensions geblockt werden !

Einschränkung der Evaluierungsversion:

Sie verarbeitet bzw. überprüft und blockt (falls vorhanden) nur die erste Extension ! Sollte sie einen Verstoß feststellen ertönt ein kurzer Beep.

Benachrichtigung per E-Mail

OLXMailSendAgent ist in der Lage eine oder mehrere Personen oder auch eine Verteilerliste per Email zu benachrichtigen falls ein Verstoß gegen eine definierte Blockungsregel vorliegt.

Hierzu kann der Administrator Betreff, Empfänger als auch den Nachrichtentext vorgeben:

- **Betreff**

Betreff:	
Alert: Es sollte ein nicht zugelassenes Attachment intern versan	
HKEY_CURRENT_USER\Software\OLXTools\OLXMailSendAgent\Block\Attachments\Internal\NotificationSubject	

Der Betreff der Benachrichtigung.

- **zu benachrichtigen ist/sind...**

zu benachrichtigen ist/sind folgende Person(en)/Verteilerliste: (durch Semikolon getrennt)	
admin@mycompany.com;distlist@mycompany.com	
HKEY_CURRENT_USER\Software\OLXTools\OLXMailSendAgent\Block\Attachments\Internal\NotifyOnDetection	

Hier definieren Sie all die Personen / Email-Adressen, die benachrichtigt werden sollen. Es können interne oder externe Email-Adressen wie auch Verteilerlisten sein. Mehrere Adressen werden durch Semikolon angegeben.

- **Nachrichtentext**

Nachrichtentext:	
Folgendes nicht zugelassenes Attachment sollte intern versandt werden: %s	
HKEY_CURRENT_USER\Software\OLXTools\OLXMailSendAgent\Block\Attachments\Internal\NotificationBody	

Der Nachrichtentext der Benachrichtigung.
Der Platzhalter **%s** bedeutet, dass an dieser Stelle das/die geblockten Dateianhänge (Attachments) angehängt werden.

- **geblocktes Attachment aus Nachricht entfernen**

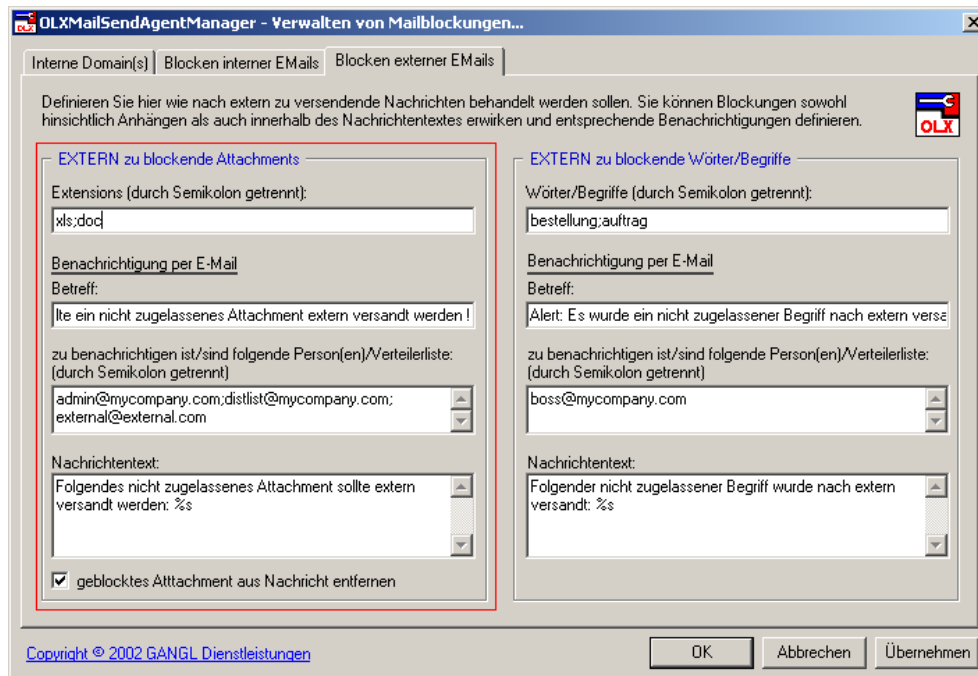
<input checked="" type="checkbox"/> geblocktes Attachment aus Nachricht entfernen
HKEY_CURRENT_USER\Software\OLXTools\OLXMailSendAgent\Block\Attachments\Internal\RemoveFromMail

Sollte eine Blockung erkannt worden sein besteht hier die Möglichkeit zu definieren, wie damit umgegangen werden soll. Sie können das geblockte Attachment automatisch aus der zu versendenden Nachricht entfernen lassen.

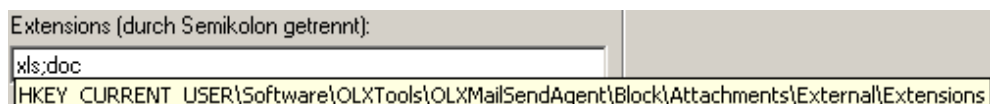
Hinweis:

Es wird dem Anwender **kein** Hinweis hierüber gegeben und die Nachricht wird versandt !

Blocken externer EMail (Attachments)



Extensions



Hier definieren Sie all die Dateierweiterungen (Extensions), die generell bei internen Emails geblockt werden sollen.

- Mehrere Extensions werden durch Semikolon angegeben.
- Die Eingabe *.* bedeutet, dass keine Extension durchgelassen wird bzw, dass alle Extensions geblockt werden !

Einschränkung der Evaluierungsversion:

Sie verarbeitet bzw. überprüft und blockt (falls vorhanden) nur die erste Extension ! Sollte sie einen Verstoß feststellen ertönt ein kurzer Beep.

Benachrichtigung per E-Mail

OLXMailSendAgent ist in der Lage eine oder mehrere Personen oder auch eine Verteilerliste per Email zu benachrichtigen falls ein Verstoß gegen eine definierte Blockungsregel vorliegt.

Hierzu kann der Administrator Betreff, Empfänger als auch den Nachrichtentext vorgeben:

- **Betreff**

Betreff:	
<input type="text" value="!alert: Es sollte ein nicht zugelassenes Attachment extern versar"/>	
<input type="text" value="HKEY_CURRENT_USER\Software\OLXTools\OLXMailSendAgent\Block\Attachments\External\NotificationSubject"/>	

Der Betreff der Benachrichtigung.

- **zu benachrichtigen ist/sind...**

zu benachrichtigen ist/sind folgende Person(en)/Verteilerliste: (durch Semikolon getrennt)	
<input type="text" value="admin@mycompany.com;distlist@mycompany.com;external@external.com"/>	
<input type="text" value="HKEY_CURRENT_USER\Software\OLXTools\OLXMailSendAgent\Block\Attachments\External\NotifyOnDetection"/>	

Hier definieren Sie all die Personen / Email-Adressen, die benachrichtigt werden sollen. Es können interne oder externe Email-Adressen wie auch Verteilerlisten sein. Mehrere Adressen werden durch Semikolon angegeben.

- **Nachrichtentext**

Nachrichtentext:	
<input type="text" value="Folgendes nicht zugelassenes Attachment sollte extern versandt werden: %s"/>	
<input type="text" value="HKEY_CURRENT_USER\Software\OLXTools\OLXMailSendAgent\Block\Attachments\External\NotificationBody"/>	

Der Nachrichtentext der Benachrichtigung.
Der Platzhalter **%s** bedeutet, dass an dieser Stelle das/die geblockten Dateianhänge (Attachments) angehängt werden.

- **geblocktes Attachment aus Nachricht entfernen**

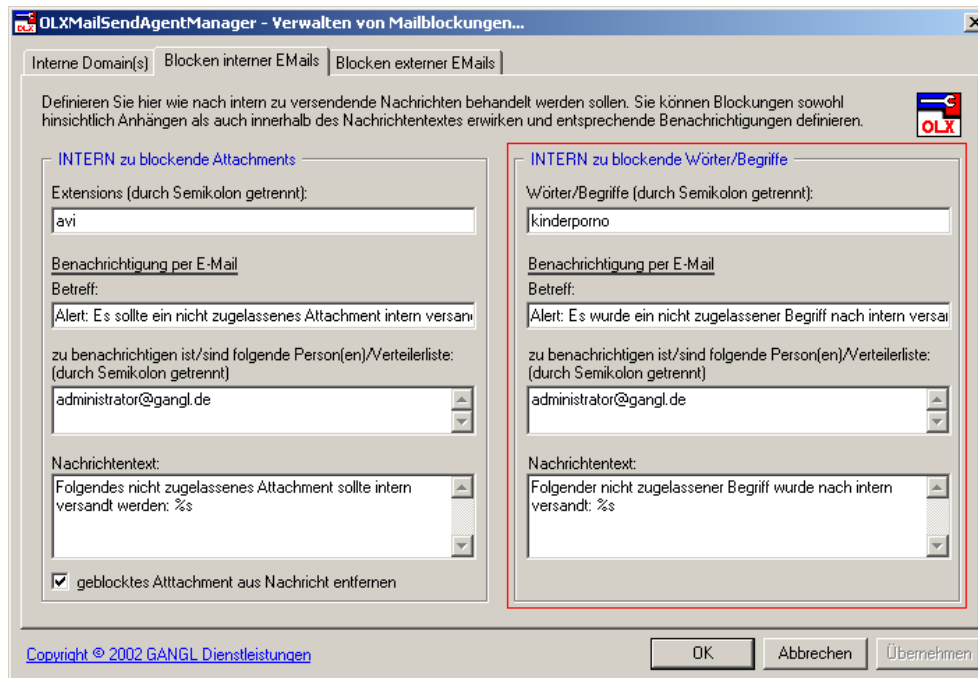
<input checked="" type="checkbox"/> geblocktes Attachment aus Nachricht entfernen
HKEY_CURRENT_USER\Software\OLXTools\OLXMailSendAgent\Block\Attachments\External\RemoveFromMail

Sollte eine Blockung erkannt worden sein besteht hier die Möglichkeit zu definieren, wie damit umgegangen werden soll. Sie können das geblockte Attachment automatisch aus der zu versendenden Nachricht entfernen lassen.

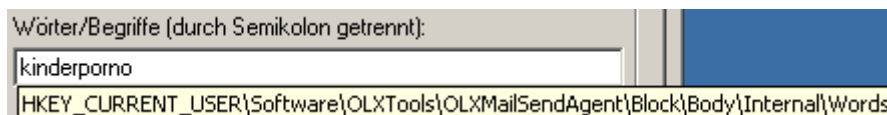
Hinweis:

Es wird dem Anwender **kein** Hinweis hierüber gegeben und die Nachricht wird versandt !

Blocken interner Begriffe / Wörter



Wörter / Begriffe



Hier definieren Sie all die Wörter und Begriffe, die generell bei internen Emails geblockt werden sollen.

- Mehrere Begriffe werden durch Semikolon angegeben.
- Es erfolgt eine case-insensitive Enthalten-Suche !

Einschränkung der Evaluierungsversion:

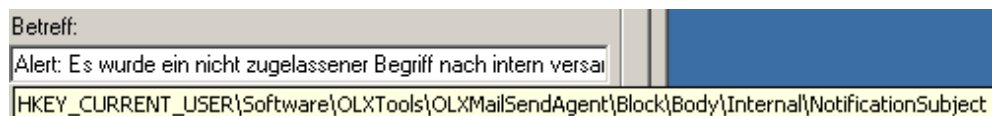
Sie verarbeitet bzw. überprüft und blockt (falls vorhanden) nur den ersten Begriff ! Sollte sie einen Verstoß feststellen ertönt ein kurzer Beep.

Benachrichtigung per E-Mail

OLXMailSendAgent ist in der Lage eine oder mehrere Personen oder auch eine Verteilerliste per Email zu benachrichtigen falls ein Verstoß gegen eine definierte Blockungsregel vorliegt.

Hierzu kann der Administrator Betreff, Empfänger als auch den Nachrichtentext vorgeben:

- **Betreff**



Betreff:
Alert: Es wurde ein nicht zugelassener Begriff nach intern versai
HKEY_CURRENT_USER\Software\OLXTools\OLXMailSendAgent\Block\Body\Internal\NotificationSubject

Der Betreff der Benachrichtigung.

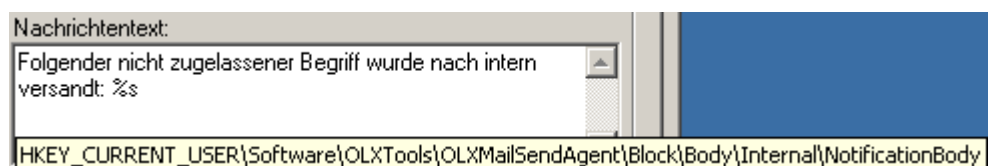
- **zu benachrichtigen ist/sind...**



zu benachrichtigen ist/sind folgende Person(en)/Verteilerliste:
(durch Semikolon getrennt)
administrator@gangl.de
HKEY_CURRENT_USER\Software\OLXTools\OLXMailSendAgent\Block\Body\Internal\NotifyOnDetection

Hier definieren Sie all die Personen / Email-Adressen, die benachrichtigt werden sollen. Es können interne oder externe Email-Adressen wie auch Verteilerlisten sein. Mehrere Adressen werden durch Semikolon angegeben.

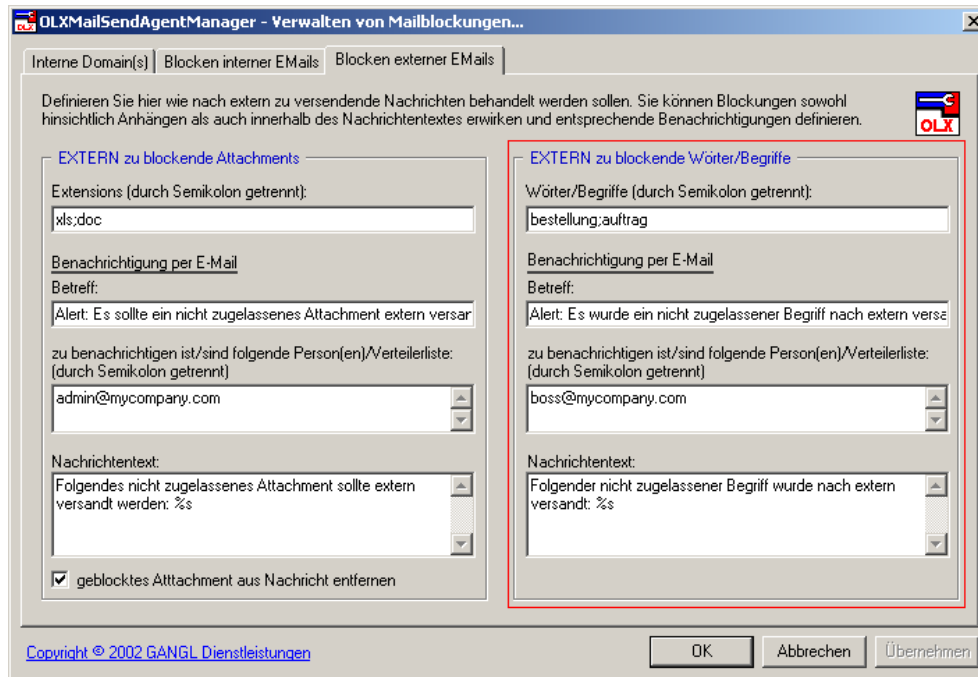
- **Nachrichtentext**



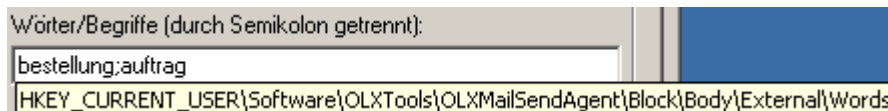
Nachrichtentext:
Folgender nicht zugelassener Begriff wurde nach intern versandt: %s
HKEY_CURRENT_USER\Software\OLXTools\OLXMailSendAgent\Block\Body\Internal\NotificationBody

Der Nachrichtentext der Benachrichtigung.
Der Platzhalter **%s** bedeutet, dass an dieser Stelle der geblockte Begriff angehängt wird.

Blocken externer Begriffe / Wörter



Wörter / Begriffe



Hier definieren Sie all die Wörter und Begriffe, die generell bei externen Emails geblockt werden sollen.

- Mehrere Begriffe werden durch Semikolon angegeben.
- Es erfolgt eine case-insensitive Enthalten-Suche !

Einschränkung der Evaluierungsversion:

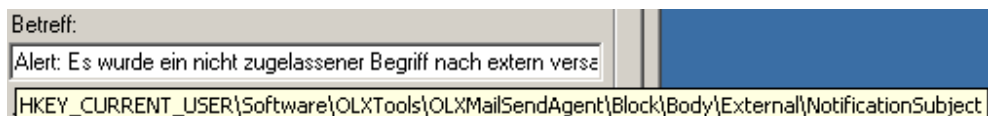
Sie verarbeitet bzw. überprüft und blockt (falls vorhanden) nur den ersten Begriff ! Sollte sie einen Verstoß feststellen ertönt ein kurzer Beep.

Benachrichtigung per E-Mail

OLXMailSendAgent ist in der Lage eine oder mehrere Personen oder auch eine Verteilerliste per Email zu benachrichtigen falls ein Verstoß gegen eine definierte Blockungsregel vorliegt.

Hierzu kann der Administrator Betreff, Empfänger als auch den Nachrichtentext vorgeben:

- **Betreff**



Betreff:
Alert: Es wurde ein nicht zugelassener Begriff nach extern verse
HKEY_CURRENT_USER\Software\OLXTools\OLXMailSendAgent\Block\Body\External\NotificationSubject

Der Betreff der Benachrichtigung.

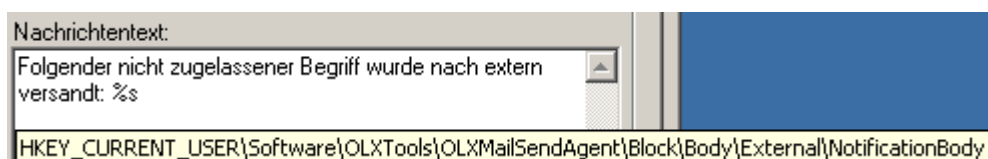
- **zu benachrichtigen ist/sind...**



zu benachrichtigen ist/sind folgende Person(en)/Verteilerliste:
(durch Semikolon getrennt)
boss@mycompany.com
HKEY_CURRENT_USER\Software\OLXTools\OLXMailSendAgent\Block\Body\External\NotifyOnDetection

Hier definieren Sie all die Personen / Email-Adressen, die benachrichtigt werden sollen. Es können interne oder externe Email-Adressen wie auch Verteilerlisten sein. Mehrere Adressen werden durch Semikolon angegeben.

- **Nachrichtentext**



Nachrichtentext:
Folgender nicht zugelassener Begriff wurde nach extern versandt: %s
HKEY_CURRENT_USER\Software\OLXTools\OLXMailSendAgent\Block\Body\External\NotificationBody

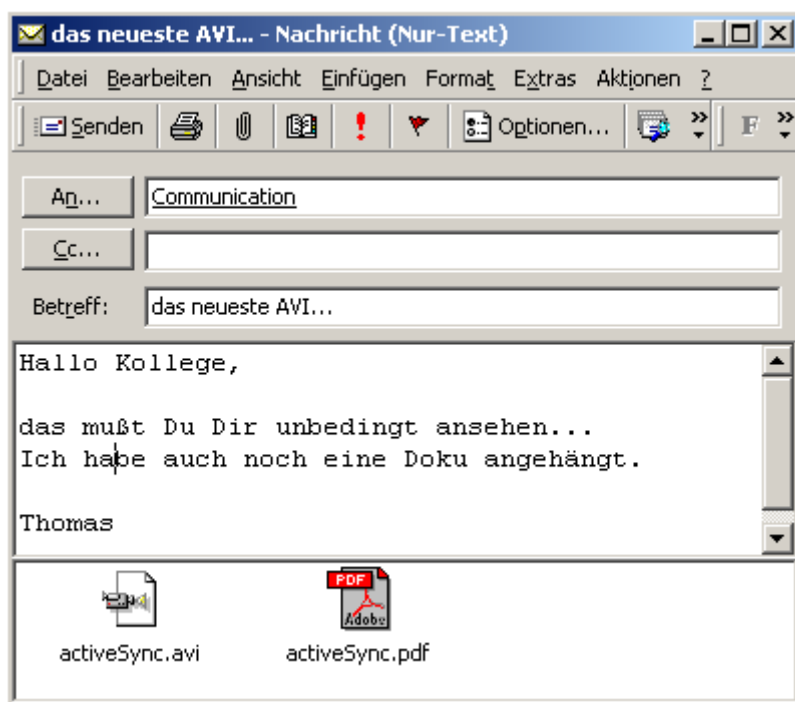
Der Nachrichtentext der Benachrichtigung.
Der Platzhalter **%s** bedeutet, dass an dieser Stelle der geblockte Begriff angehängt wird.

Beispiele in der Praxis

Blocken von .AVIs

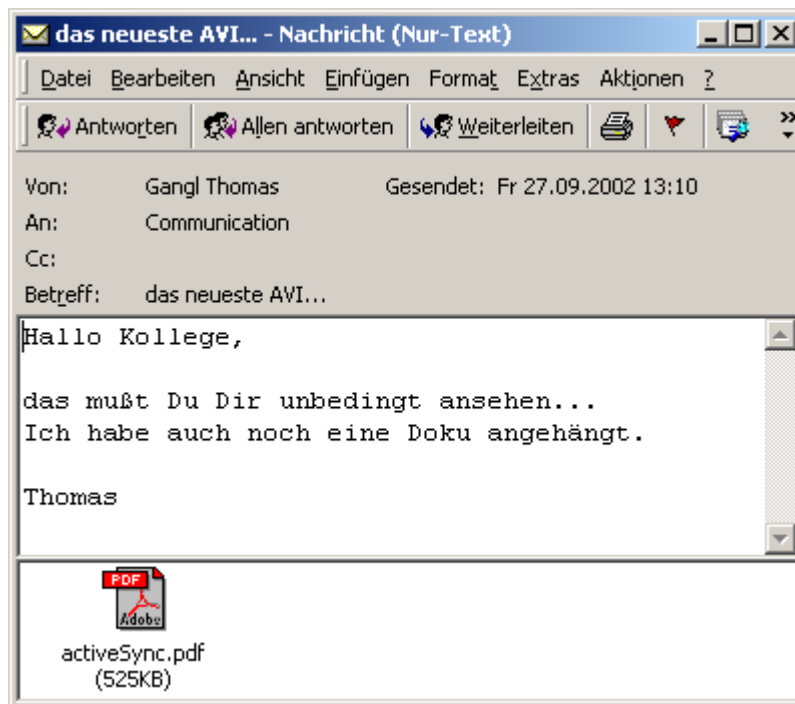
Definierte Interne Domains: gangl.de exgangl.com

Anwender A (hier Gangl Thomas) ist im Begriff ein .AVI als Dateianhang an Anwender B (hier Communication) zu versenden:

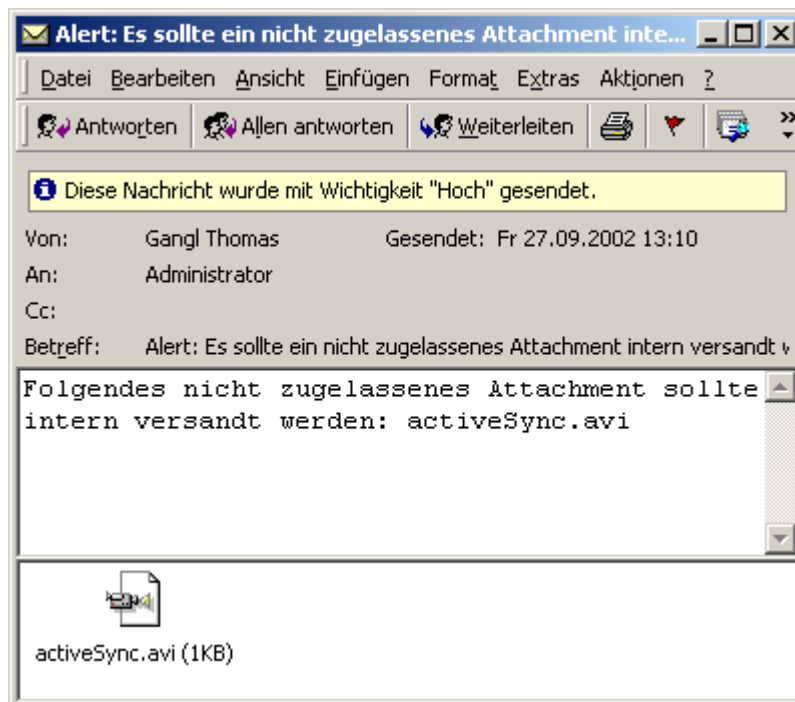


Anwender A versendet die Nachricht und **OLXMailSendAgent** hat schon „zugeschlagen“.

Anwender B erhält die Nachricht **ohne** das .AVI !!!:



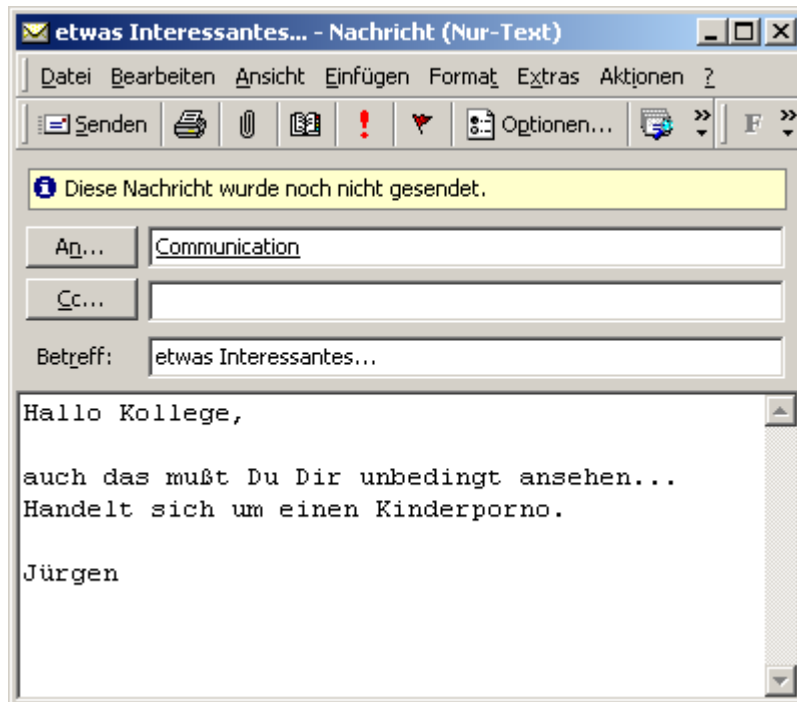
Die zu benachrichtigende Person (Administrator) **erhält automatisch** die Benachrichtigung **mit dem geblockten Attachment** als Anhang:



Blocken von Wörtern / Begriffen

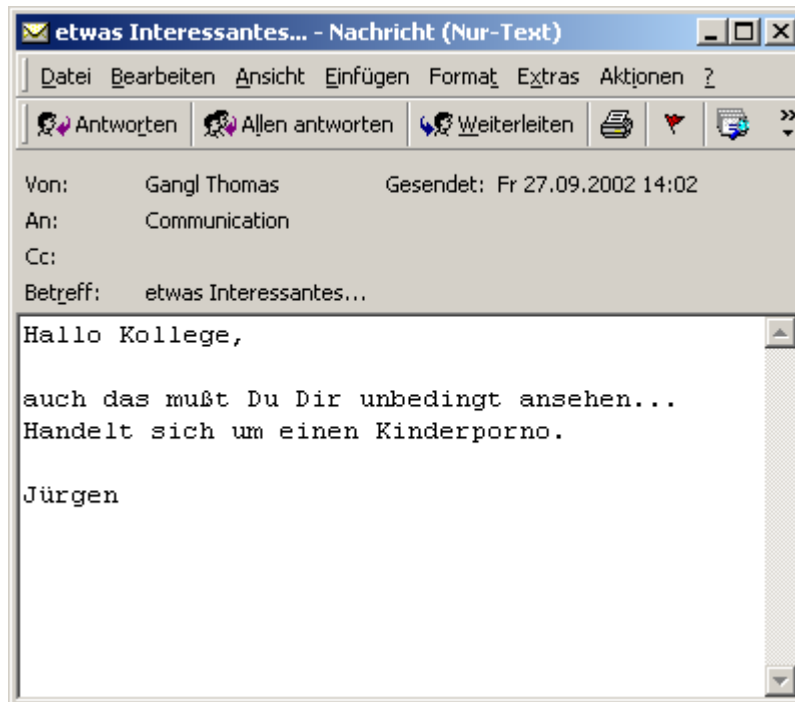
Definierte Interne Domains: gangl.de exgangl.com

Anwender A (hier Gangl Thomas) ist im Begriff eine Nachricht an Anwender B (hier Communication) zu versenden, die den geblockten Begriff „Porno“ im Nachrichtentext beinhaltet:

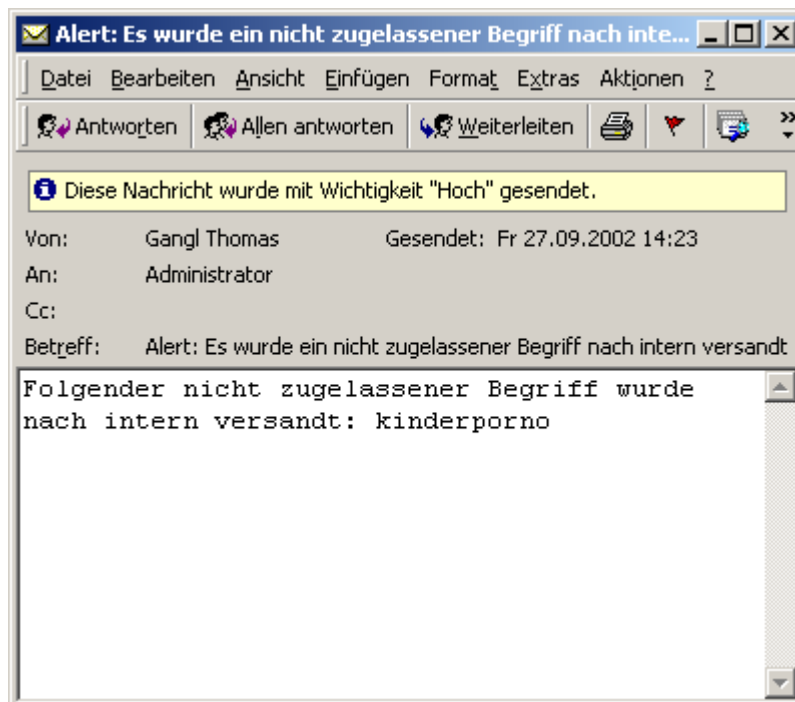


Anwender A versendet die Nachricht und **OLXMailSendAgent** hat wiederum schon „zugeschlagen“.

Anwender B erhält die Nachricht **unverändert** !!!:



Die zu benachrichtigende Person (Administrator) **erhält automatisch** die Benachrichtigung **mit dem geblockten Begriff** :



OLXMailSendAgent

Testumgebungen

Erfolgreich getestet und auch eingesetzt wird **OLXMailSendAgent** bislang in folgenden Umgebungen als auch Kombinationen derer:

Betriebssystem	Outlook / Exchange
MS-Windows 95	MS-Outlook 97
MS-Windows 98	MS-Outlook 98
MS-Windows NT 4.0	MS-Outlook 2000
MS-Windows 2000	MS-Outlook 2002 (XP)
MS-Windows Terminal Server	MS-ExchangeServer 5.5
	MS-Exchange 2000

Entfernen von OLXMailSendAgent

Sollten Sie **OLXMailSendAgent** deinstallieren wollen, gehen Sie bitte wie folgt vor:

- Beenden Sie MS-Outlook.
- Melden Sie sich mit lokalen Administratorrechten an
- Führen Sie über *Systemsteuerung / Software* die Deinstallation aus

Deployment im Unternehmen

OLXMailSendAgent besteht letztendlich lediglich aus einer DLL, die mit lokalen Administratorrechten zu registrieren ist. Die automatische Erkennung und ggf. Anlage der entsprechenden Registryeinträge wird bereits von **OLXMailSendAgent** vorgenommen falls diese noch nicht existieren sollten.

Somit ist auch ein automatisiertes Deployment im Unternehmen mittels Softwareverteilungssystemen gegeben.

Fragen, Ideen, Anregungen und Wünsche

Wir sind stets bemüht **OLXMailSendAgent** praxisgerecht weiterzuentwickeln um Ihnen als Anwender die tägliche Arbeit zu vereinfachen und dadurch auch Ihre Produktivität und Effektivität zu steigern.

Dieses Bemühen können Sie tatkräftig unterstützen indem Sie interessante Anregungen oder auch Wunschvorstellungen uns per eMail mitteilen.

Wir werden diese Anforderungen prüfen und diese in kommenden Releases von **OLXMailSendAgent** ggf. berücksichtigen. Hierdurch profitieren nicht nur Sie sondern auch alle anderen **OLXMailSendAgent**-Anwender, die auch Ideen haben, die dann Ihnen wiederum zugute kommen.

Also scheuen Sie sich nicht und mailen uns Ihre Ideen an

GANGL
DIENSTLEISTUNGEN

Thomas Gangl

mail@gangl.de

Gerne führen wir auch Individualanpassungen an gemäß Ihren spezifischen Anforderungen in Projektarbeit durch. Das Know-How ist vorhanden. Nutzen Sie es und sprechen uns an !

Weitere Tools

Neben **OLXMailSendAgent** gibt es weitere kleine, schlanke und sehr nützliche Tools dieser Art. Werfen Sie im Internet stets einen Blick auf unsere Seiten

<http://www.gangl.de>

<http://www.gangel.de>

<http://www.outlook-tools.com>

<http://www.outlook-addons.com>

<http://www.outlook-addons.de>

<http://www.outlookaddons.com>

<http://www.outlookaddons.de>

<http://www.exchange-addons.com>

<http://www.exchange-addons.de>

<http://www.exchange-tools.com>

oder lassen sich in den kostenlosen Newsletter-Service auf diesen Seiten eintragen. Wir informieren Sie dann kostenfrei in periodischen Abständen über Neuerungen rund um Outlook-Tools.

GANGL
DIENSTLEISTUNGEN

**entwickelt
praxisorientierte
Tools für**

MS-Outlook 97/98/2000/2002

und

MS-ExchangeServer 5.5 / 2000