

## Kapitel 1 – Einführung

(Engl. Originaltitel: [Chapter 1 - Introduction](#))

Die Windows® Media™-Broadcastkomponente ist eine Add-On-Komponente von Microsoft® Solution for Intranets. Dieses Planungshandbuch beschreibt die Architektur und Planung der Hardware- und Softwareabhängigkeiten sowie Bereitstellungsüberlegungen. Dieses Add-On erweitert die Funktionen eines Abteilungs- oder Unternehmensportals, um Broadcastfunktionalität live und bei Bedarf (On-demand) für ein Unternehmen zu ermöglichen.

In allen Organisationen ist es für Mitarbeiter und die Unternehmensleitung entscheidend, wichtige Ankündigungen von den Führungskräften zu erhalten. Heute findet diese Kommunikation vorwiegend über E-Mail sowie im Unternehmensintranet bereitgestellte Dokumente statt. Bei dringenden Ankündigungen werden häufig Besprechungen geplant. Zu diesem Zweck ist jedoch normalerweise eine gewisse Vorlaufzeit für Planung und Logistik erforderlich.

Die Broadcastkomponente von Microsoft® Solution for Intranets ist ein Microsoft SharePoint™ Portal Server 2001-Arbeitsbereich, der Funktionen zum schnellen Erstellen und Bereitstellen einer verteilten Audio-/Videoübertragungsumgebung für Ankündigungen, Besprechungen und andere Inhalte zur Verfügung stellt, die über das Unternehmensintranet übermittelt werden sollen.

Die Broadcastkomponente ermöglicht das Planen von Liveübertragungen und das Benachrichtigen von Mitarbeitern über E-Mail und Bereitstellungen in SharePoint Portal Server 2001. Die Mitarbeiter können die Übertragung dann in ihren Kalendern als Termine planen. Außerdem können sie nach On-demand-Videopräsentationen suchen und diese dann zu einem beliebigen Zeitpunkt anzeigen.

Die Broadcastkomponente optimiert die Netzwerkbandbreite, indem Teilnehmer mit dem nächsten Microsoft Windows Media™-Server verbunden werden. Diese Lösung stellt ein einfaches Tool zur Verfügung, mit dem Unternehmen schnell Streaming Media über die vorhandene Netzwerkinfrastruktur bereitstellen können.

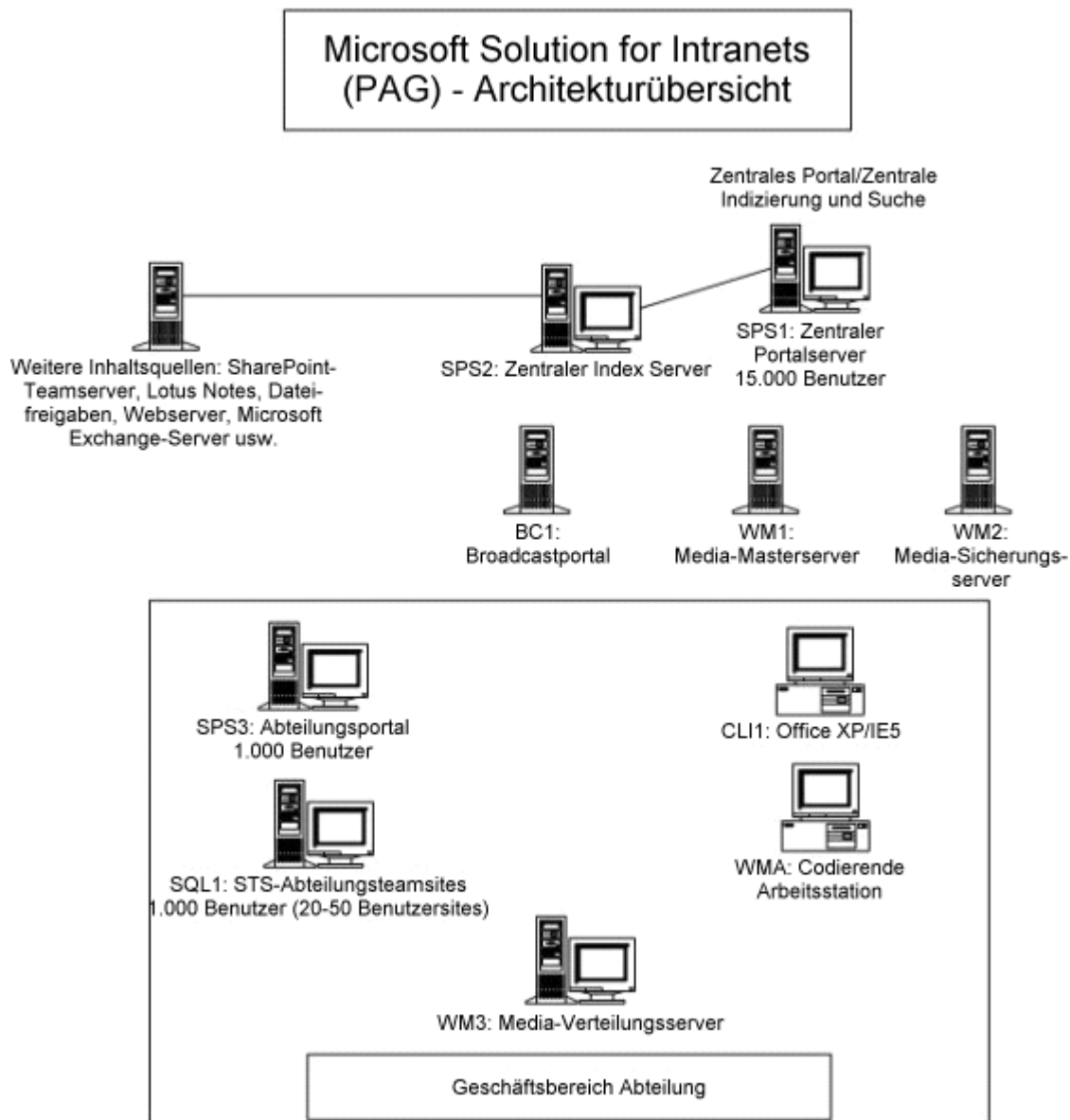
Die Broadcastkomponente von Microsoft Solution for Intranets stellt eine vollständige End-to-End-Lösung für das Übertragen von Livedatenströmen bereit, die auf Windows Media basiert, und bietet ein Repository zum Suchen nach und Anzeigen von On-demand-Inhalten.

### Zielgruppe dieses Kapitels

*Microsoft Solution for Intranets Prescriptive Architecture Guide, Planning Guide* wendet sich an Systemadministratoren und -berater, die für das Bereitstellen und Verwalten von MSI (Microsoft Solution for Intranets) verantwortlich sind. Dieses Dokument sollte nach den MSI Prescriptive Architecture Guides gelesen werden, die ein *Build and Deployment Guide*, ein *Planning Guide* und ein *Operations Guide* (englischsprachig) enthalten.

# Überlegungen zum Entwurf

Das folgende Beispiel einer Unternehmensintranetinfrastruktur unterstützt die Broadcastkomponente.



**Abbildung 1 Beispielstandort für Broadcastkomponenten**

Diese Abbildung zeigt, wie ein Netzwerk mit Windows Media-Master-, -Sicherungs- und Verteilungsservern sowie einem Broadcastportal ausgelegt sein sollte, zu dem Benutzer Verbindungen herstellen können.

Es wird von folgendem Workflow ausgegangen:

1. Der SharePoint Portal Server 2001 ist installiert und konfiguriert.
2. Die Broadcastkomponenten-Add-Ins sind installiert.
3. Ein Ereignis ist geplant, und eine Kalenderanfrage wurde durchgeführt.
4. Die Benutzer werden vor dem Ereignis daran erinnert, eine Verbindung mit SharePoint herzustellen, um das Ereignis anzuzeigen/wiedergzugeben.
5. Die Lösung wählt den nächstgelegenen Windows Media-Server aus, um den Netzwerkverkehr zu optimieren.
6. Ein Ereignis wird in Windows Media Player des Benutzers geöffnet.

# Ressourcenanforderungen

Diese Lösung setzt aktuelle Microsoft-Produkte ein. Sie wurde insbesondere für die Verwendung der Windows Media-Dienste 4.1 unter Windows 2000 Server konzipiert. Sie verwendet außerdem das eingebettete Produkt Windows Media Player, Version 7.1 und setzt keine DRM-Komponente (Digital Rights Management oder digitale Rechteverwaltung) ein.

Für eine erfolgreiche Implementierung der Broadcastkomponente von MSI wird folgendes Personal benötigt, das nachfolgende Funktionen ausübt:

- Serveradministrator
- Betriebssystemadministrator
- Netzwerkadministrator
- Administrator für freigegebene Festplatten/Netzwerk-Speicherlösungen
- Microsoft SQL Server™-Administrator
- Sicherheitsadministrator

Diese Funktionen müssen nicht von jeweils einer Person ausgeübt werden. Während der Planung und Ausführung müssen jedoch bestimmte Überlegungen berücksichtigt werden, die sich auf die einzelnen Funktionen beziehen.

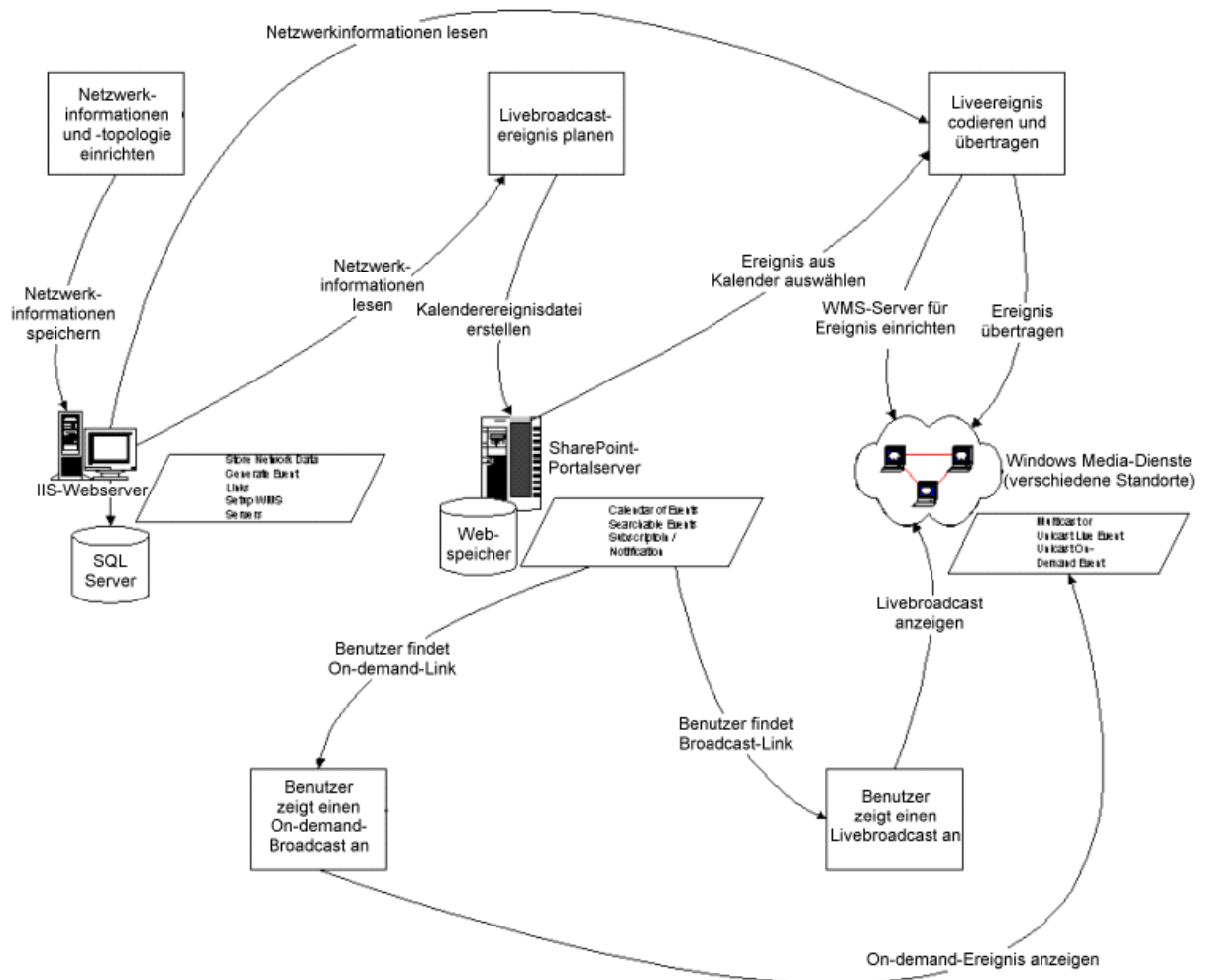


Abbildung 2 Beispieltopologie für Broadcastkomponenten

# Architektur-/Prozessflussdiagramm

Für eine erfolgreiche Implementierung der Broadcastkomponente sollten Sie den im folgenden Flussdiagramm dargestellten Prozess anwenden.

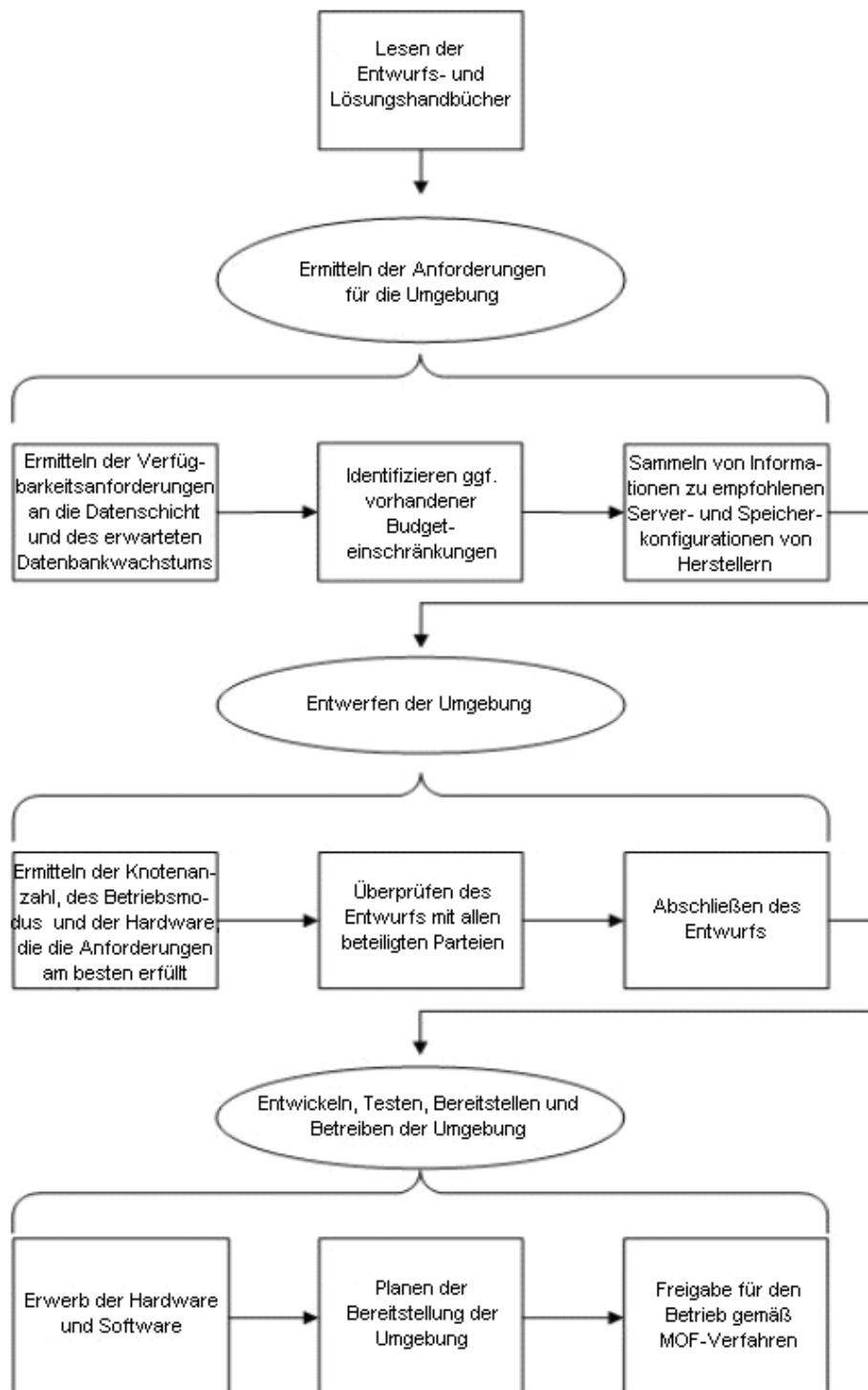


Abbildung 3 Architektur-/Prozessflussdiagramm

Ohne die Phasen der Anforderungsermittlung und des Entwurfs erfüllt die Implementierung möglicherweise nicht die Bedürfnisse der Organisation. Bei diesem Prozess sollten Vertreter aus der Entwicklung, dem Testing und der Produktion in jede Phase integriert werden. So können schon zu Beginn die entsprechenden Anforderungen ermittelt und den verschiedenen Bedürfnissen der zahlreichen Bereiche sorgfältige Aufmerksamkeit geschenkt werden, um eine erfolgreiche Implementierung zu gewährleisten.