

Einsatz von OLXCal auf Notebooks (Offline)

Nachstehende Kurzbeschreibung bedingt den Einsatz von MS-SQLServer2000 als Basisdatenbank für OLXCal.

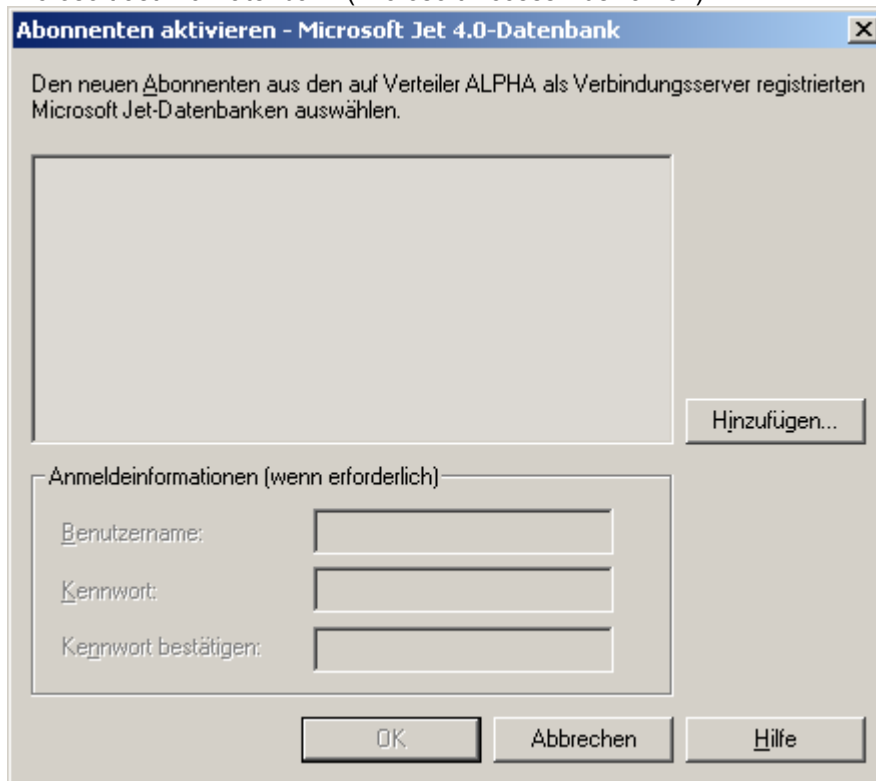
Nach Einrichtung kann OLXCal somit auch auf Notebooks im Offline-Einsatz angewendet werden und der Anwender hat alle Daten aus der zentralen MS-SQLServer-Datenbank auch unterwegs mit. Innerhalb OLXCal muss lediglich in MS-Outlook -> Extras -> Optionen – Registerkarte OLXCal der Datenbank-ConnectionString auf nachstehende neue MS-Access-Datenbank eingestellt werden. Gemäß dem MergeModus als auch dem einstellbaren Zeitintervall der SQL-seitigen Synchronisierung sorgt der MS-SQLServer automatisch für die Aktualität der Daten...

Diese Kurzbeschreibung dient lediglich als Hilfsmittel zur Einrichtung...

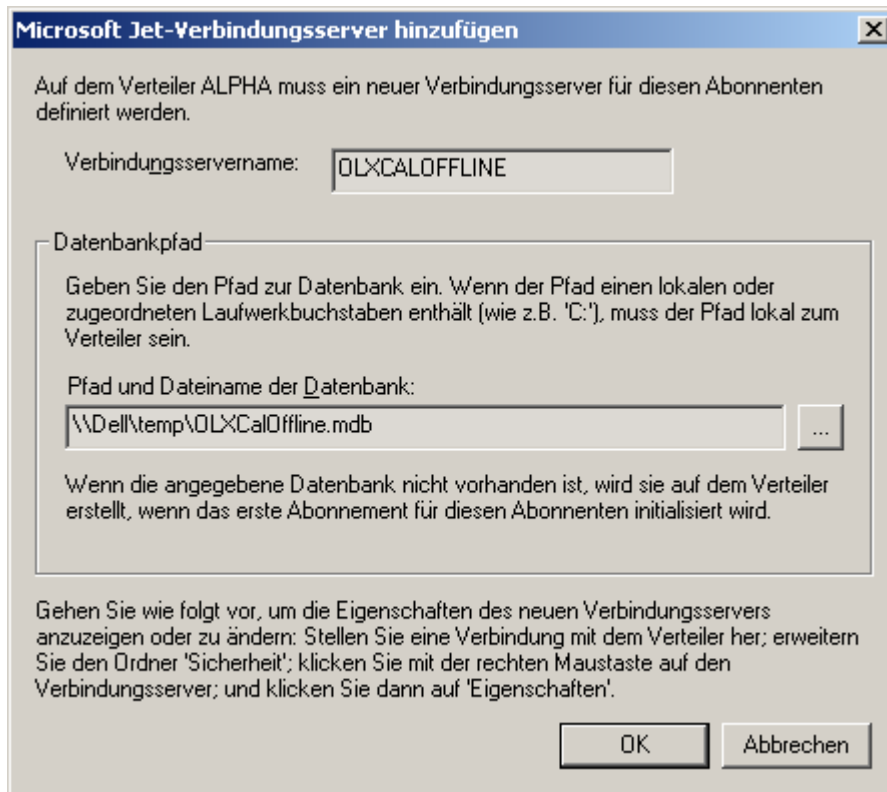
Vorgehensweise:

1. Erstellen einer leeren/neuen MS-Access-Datenbank (z.B. OLXCalOffline.MDB)
2. SQL Enterprise Manager -> Extras -> Replikation -> Publizierung, Abonnenten und Verteilung konfigurieren... -> Gehe zur Abonnenten-PropertyPage
"Neu..." klicken

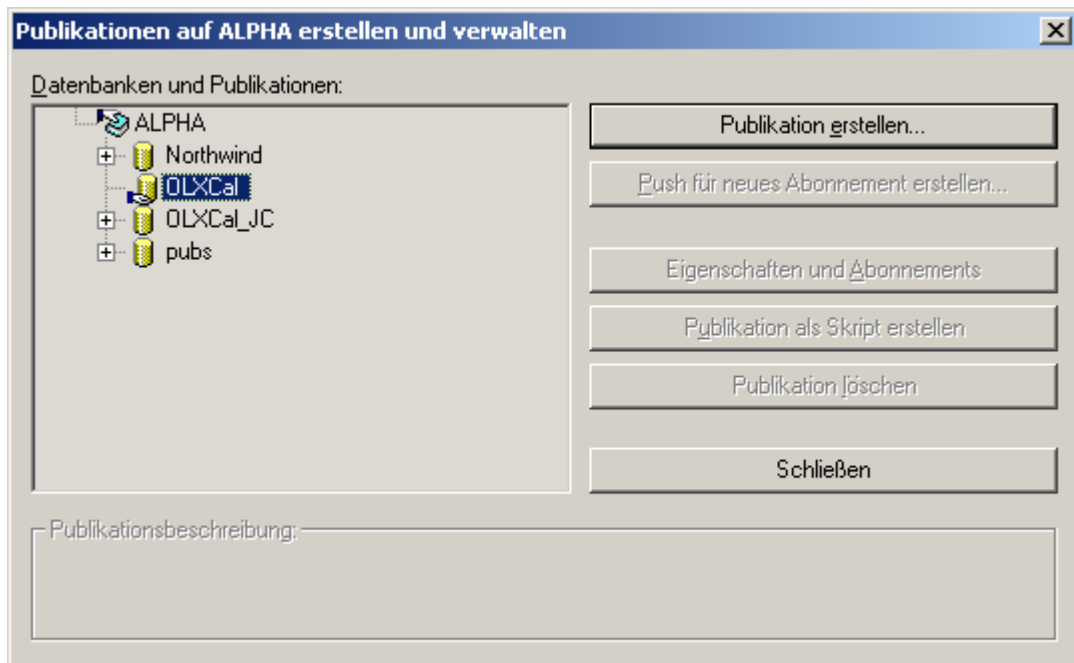
Microsoft Jet 4.0 Datenbank (Microsoft Access Auswählen)



"Hinzufügen" klicken und die leere Datenbank auswählen (aus Punkt 1)

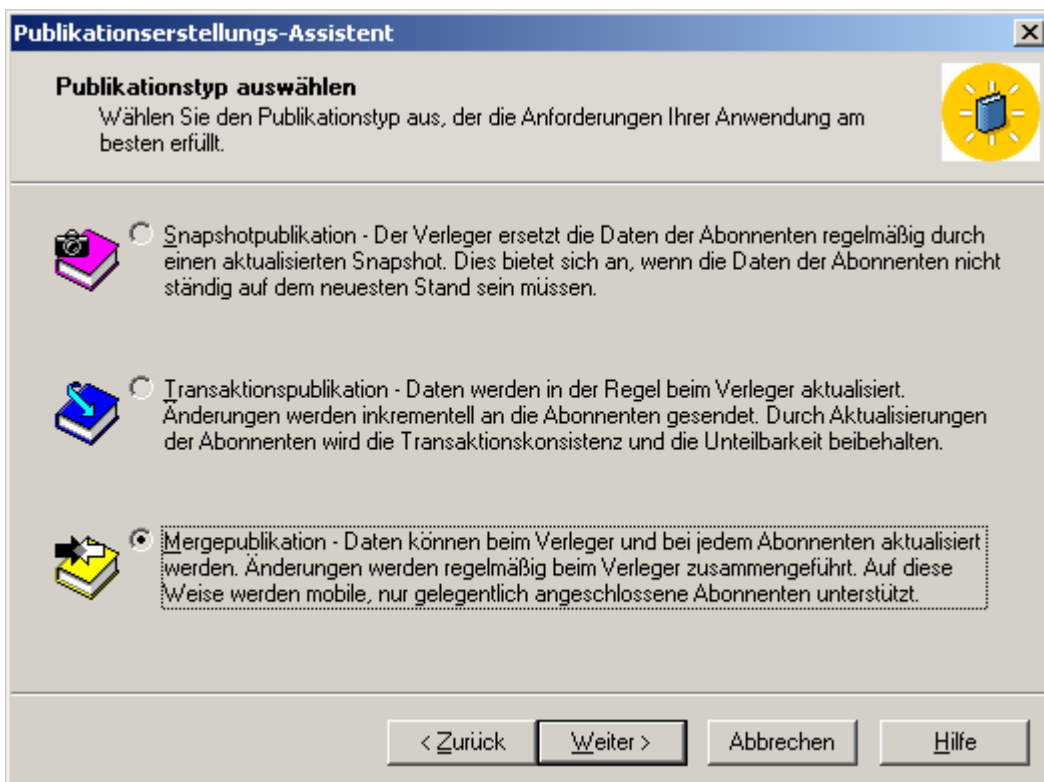
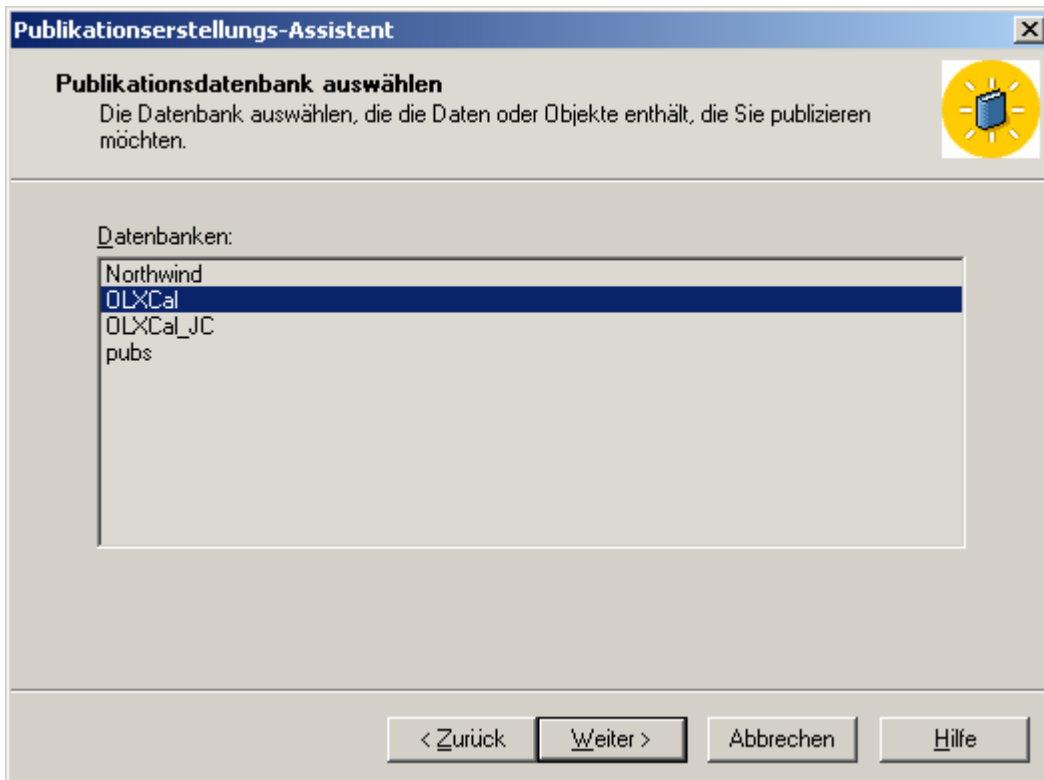


3. SQL Enterprise Manager -> Extras -> Replikation -> Publikationen erstellen und verwalten



“Publikation erstellen“

Dem Assistenten/Wizard folgen...



Publikationserstellungs-Assistent

Abonententypen angeben
Welche Abonententypen werden diese Publikation abonnieren?

Wählen Sie alle Typen von Abonnenten aus, von denen Sie erwarten, dass sie diese Publikation abonnieren.

- Server, auf denen SQL Server 2000 ausgeführt wird
- Server, auf denen SQL Server, Version 7.0, ausgeführt wird
- Geräte, auf denen SQL Server CE ausgeführt wird
- Heterogene Datenquellen, wie z.B. Microsoft Access

Abonnenten, die Server sind, auf denen SQL Server, Version 7.0, ausgeführt wird, können keine Eigenschaften verwenden, die in SQL Server 2000 neu sind. Wenn Sie diesen Abonententyp auswählen, sind die neuen Eigenschaften in diesem Assistenten nicht verfügbar.

< Zurück Weiter > Abbrechen Hilfe

Publikationserstellungs-Assistent

Artikel angeben
Publizieren Sie Tabellen (in einer Snapshot- und Transaktionspublikation auch gespeicherte Prozeduren) als Artikel. Später können Sie die publizierten Daten im Assistenten filtern.

Eine uniqueidentifier-Spalte wird automatisch zu publizierten Tabellen hinzugefügt, wenn eine solche Spalte fehlt.

Objekttyp	Anzeig...	Alle pub	Besit...	Objekt
Tabellen	<input checked="" type="checkbox"/>	<input checked="" type="checkbox"/>	<input checked="" type="checkbox"/>	dbo Exchange_Colors
			<input checked="" type="checkbox"/>	dbo Exchange_Equipment
			<input checked="" type="checkbox"/>	dbo Exchange_EquipmentGroups
			<input checked="" type="checkbox"/>	dbo Exchange_GroupCalendar
			<input checked="" type="checkbox"/>	dbo Exchange_GroupCalendarUsers
			<input checked="" type="checkbox"/>	dbo Exchange_OLXGroupMembers
			<input checked="" type="checkbox"/>	dbo Exchange_OLXGroups
			<input checked="" type="checkbox"/>	dbo Exchange_ResourceEquipment

Nicht publizierte Objekte anzeigen

Artikelstandards...

< Zurück Weiter > Abbrechen Hilfe

Publikationserstellungs-Assistent X

Publikationsnamen und Beschreibung auswählen
 Wählen Sie einen Namen und eine Beschreibung für diese Publikation aus.

Publikationsname:

Publikationsbeschreibung:

Diese Publikation in Active Directory auflisten

Der Publikationsname darf jedes Zeichen enthalten außer * [] \ / < > : " ? oder %

Publikationserstellungs-Assistent X

Standardeigenschaften der Publikation anpassen
 Definieren Sie Datenfilter, oder passen Sie die verbleibenden Publikationseigenschaften an; andernfalls wird die Publikation wie angegeben erstellt.

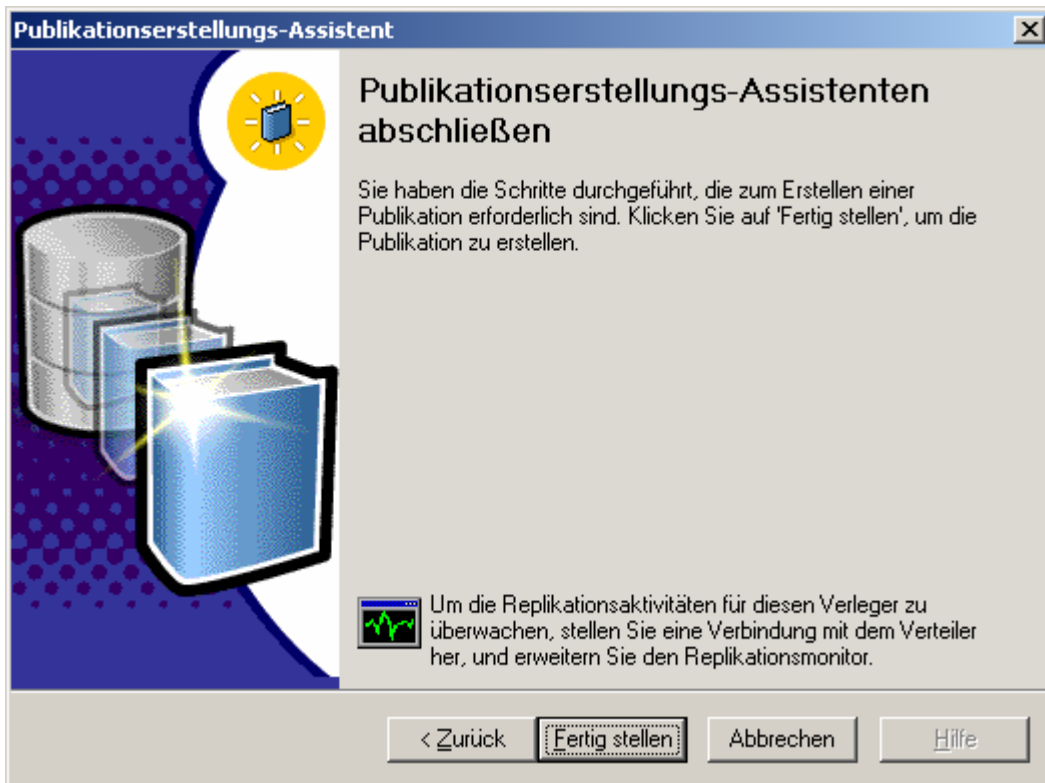
Möchten Sie Datenfilter definieren oder die verbleibenden Eigenschaften dieser Publikation anpassen?

Ja, Datenfilter definieren, anonyme Abonnenten aktivieren oder andere Eigenschaften anpassen.
 Nein, Publikation ohne Datenfilter und mit den folgenden Eigenschaften erstellen:

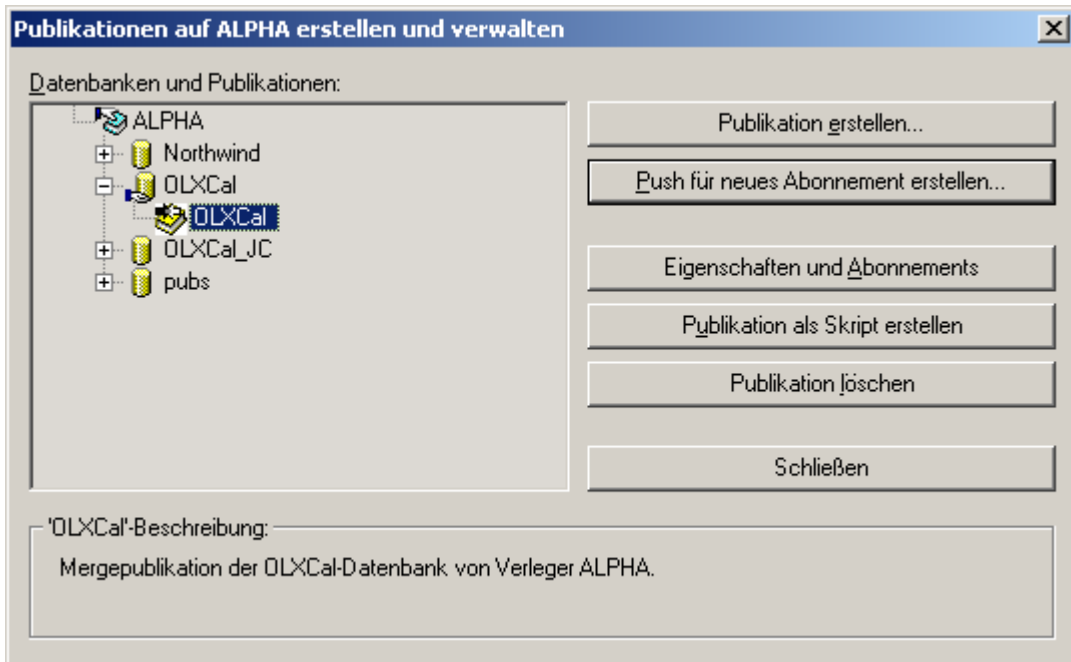
Eine Mergepublikation von Datenbank 'OLXCal' erstellen.

Die folgenden Typen von Abonnenten können diese Publikation abonnieren:
 Server mit SQL Server 2000
 Server mit SQL Server 7.0
 Heterogene Datenquellen

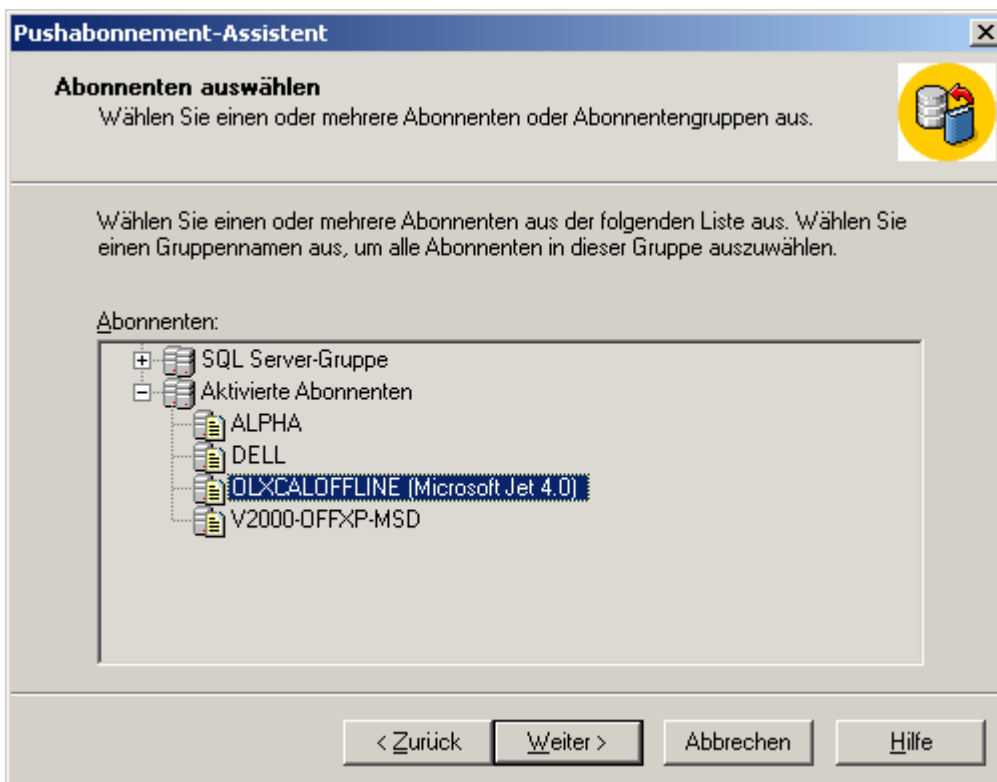
Die folgenden Tabellen als Artikel publizieren:
 'Exchange_Colors' als 'Exchange_Colors'



4. SQL Enterprise Manager -> Extras -> Replikation -> Push für Abonnements zu anderen ausführen



“Push für neues Abonnement erstellen“ klicken



Pushabonnement-Assistent ✕

Zieldatenbank auswählen
Geben Sie die Abonnementdatenbank auf dem/den SQL Server-Absonnenten an.

SQL Server-Absonnenten

Name der Abonnementdatenbank:

Hinweis: Die angegebene Datenbank muss auf jedem Absonnenten vorhanden sein, wenn das Abonnement initialisiert wird.

Heterogene Absonnenten

Name der Abonnementdatenbank:

Standardmäßig verwendet SQL Server den Datenbanknamen, der im Datenquellennamen oder auf dem Verbindungsserver definiert ist.

Pushabonnement-Assistent ✕


Zeitplan für Merge-Agent festlegen
Geben Sie an, wie häufig die Merge-Agents das/die Abonnement(s) aktualisieren.

Wann soll der Merge-Agent das Abonnement aktualisieren?

Fortlaufend - sorgt für minimale Wartezeiten zwischen dem Auftreten einer Aktion auf dem Verleger und der Weitergabe an den Abonnenten

Folgenden Zeitplan verwenden:

Pushabonnement-Assistent X

Abonnement initialisieren 

Geben Sie an, ob die Abonnements initialisiert werden müssen und, falls ja, wann der Initialisierungsprozess gestartet werden soll.

Ist es erforderlich, dass Microsoft SQL Server das Publikationsschema und Daten auf dem Abonnenten initialisiert, wenn das Abonnement erstellt wird?


Ja, Schema und Daten auf dem Abonnenten sofort initialisieren.

Wenn ja, hat der Snapshot-Agent den Snapshot bereits erstellt. Der Merge-Agent muss den vorhandenen Snapshot auf den Abonnenten anwenden.

Den Merge-Agent starten, um das Abonnement sofort zu initialisieren.

Nein, der Abonnent verfügt bereits über das Schema und die Daten.

Pushabonnement-Assistent X

Abonnementpriorität festlegen 

Legen Sie die Priorität dieses Abonnements fest, wodurch das Lösen von Datenänderungskonflikten erleichtert wird.

Falls eine an diesem Abonnement vorgenommene Datenänderung zu einem Konflikt mit denselben Daten auf dem Verleger oder einem anderen Abonnenten führt:

Verleger beim Lösen von Konflikten als Proxy für den Abonnenten verwenden.

Folgende Priorität zwischen 0 (niedrigste) und 99,99 (höchste) verwenden, um den Konflikt zu lösen

Prioritäten der aktuellen Abonnements (als Verweis):

Abonnementname	Typ	Priorität

