
Unterrichtseinheit 11: Planen und Implementieren einer Active Directory- Infrastruktur

Inhalt

Übersicht	1
Lektion: Erstellen eines Active Directory- Implementierungsplans für Tailspin Toys	2
Übungseinheit A: Erstellen des Active Directory-Implementierungsplans für Tailspin Toys	7
Lektion: Implementieren der Active Directory-Infrastruktur für Tailspin Toys	22
Übungseinheit B: Implementieren der Active Directory-Infrastruktur für Tailspin Toys	23



Die in diesen Unterlagen enthaltenen Angaben und Daten, einschließlich URLs und anderer Verweise auf Internetwebsites, können ohne vorherige Ankündigung geändert werden. Die in den Beispielen genannten Firmen, Organisationen, Produkte, Domännennamen, E-Mail-Adressen, Logos, Personen, Orte und Ereignisse sind frei erfunden und jede Ähnlichkeit mit bestehenden Firmen, Organisationen, Produkten, Domännennamen, E-Mail-Adressen, Logos, Personen, Orten oder Ereignissen ist rein zufällig, soweit nichts anderes angegeben ist. Die Benutzer/innen sind verpflichtet, sich an alle anwendbaren Urheberrechtsgesetze zu halten. Unabhängig von der Anwendbarkeit der entsprechenden Urheberrechtsgesetze darf ohne ausdrückliche schriftliche Erlaubnis der Microsoft Corporation kein Teil dieses Dokuments für irgendwelche Zwecke vervielfältigt oder in einem Datenempfangssystem gespeichert oder darin eingelesen werden, unabhängig davon, auf welche Art und Weise oder mit welchen Mitteln (elektronisch, mechanisch, durch Fotokopieren, Aufzeichnen, usw.) dies geschieht.

Es ist möglich, dass Microsoft Rechte an Patenten bzw. angemeldeten Patenten, an Marken, Urheberrechten oder sonstigem geistigen Eigentum besitzt, die sich auf den fachlichen Inhalt dieses Dokuments beziehen. Die Bereitstellung dieses Dokuments gewährt keinerlei Lizenzrechte an diesen Patenten, Marken, Urheberrechten oder anderem geistigen Eigentum, es sei denn, dies wurde ausdrücklich durch einen schriftlichen Lizenzvertrag mit der Microsoft Corporation vereinbart.

© 2003 Microsoft Corporation. Alle Rechte vorbehalten.

Microsoft, MS-DOS, Windows, Windows NT, Active Directory, Active X, MSDN, PowerPoint, Visio, Visual Basic, Visual C++ und Windows Media sind entweder eingetragene Marken oder Marken der Microsoft Corporation in den USA und/oder anderen Ländern.

Die in diesem Dokument aufgeführten Namen tatsächlicher Firmen und Produkte sind möglicherweise Marken der jeweiligen Eigentümer.

Hinweise für den Kursleiter

Präsentation:
30 Minuten

In dieser Unterrichtseinheit werden den Kursteilnehmern die Fähigkeiten zum Planen und Implementieren einer Active Directory®-Verzeichnisdienststruktur vermittelt, die auf den Geschäftsanforderungen der fiktiven Organisation Tailspin Toys basiert.

Übungseinheiten:
165 Minuten

Am Ende dieser Unterrichtseinheit werden die Kursteilnehmer in der Lage sein, die folgenden Aufgaben auszuführen:

- Durchgehen des Active Directory-Entwurfs und Erstellen eines Active Directory-Implementierungsplans für die Firma Tailspin Toys.
- Implementieren der Active Directory-Infrastruktur für Tailspin Toys.

**Erforderliche
Unterlagen**

Um diese Unterrichtseinheit zu unterrichten, benötigen Sie die Microsoft® PowerPoint®-Datei **2195A_11.ppt**.

Wichtig Es wird empfohlen, zum Anzeigen der Folien für diesen Kurs PowerPoint 2002 oder höher zu verwenden. Wenn Sie PowerPoint Viewer oder eine frühere Version von PowerPoint verwenden, werden möglicherweise nicht alle Features der Folien ordnungsgemäß angezeigt.

**Vorbereitende
Aufgaben**

So bereiten Sie diese Unterrichtseinheit vor:

- Lesen Sie alle Unterlagen für diese Unterrichtseinheit. Überlegen Sie sich, welche Fragen während dieser Unterrichtseinheit von den Kursteilnehmern gestellt werden können, und bereiten Sie die Antworten darauf vor.
- Arbeiten Sie die Übungseinheiten durch.
- Sehen Sie sich die Fragen und die zugehörigen Antworten in den Übungseinheiten an. Bereiten Sie sich auf andere Antworten der Kursteilnehmer vor, und überlegen Sie sich, was Sie dazu sagen.

Vermitteln dieser Unterrichtseinheit

Dieser Abschnitt enthält Informationen, die Ihnen beim Unterrichten dieser Unterrichtseinheit helfen.

Diese Unterrichtseinheit enthält keine neuen technischen Informationen. Stattdessen besteht sie aus zwei Übungseinheiten, in denen die Kursteilnehmer einen Active Directory-Implementierungsplan erstellen und die Active Directory-Infrastruktur auf der Grundlage des Implementierungsplans implementieren. In dieser Unterrichtseinheit gibt es keine Bewertungspunkte, praktischen Übungen oder weiteren Informationen.

Allgemeine Vorschläge zur Übungseinheit

Die Übungseinheiten dieser Unterrichtseinheit verwenden eine interaktive Anwendung für Übungseinheiten, den Übungseinheitenbrowser, mit dem die Kursteilnehmer in einer szenariobasierten Umgebung nach Informationen suchen können. Führen Sie die Übungseinheiten vorab durch, um sich mit dem Übungseinheitenbrowser vertraut zu machen und Fragen der Kursteilnehmer zur Umgebung der Übungseinheiten beantworten zu können.

Um mit der Übungseinheit zu beginnen, öffnen Sie Microsoft Internet Explorer und klicken auf den Namen der Übungseinheit. Erklären Sie den Kursteilnehmern die Übungseinheit, und zeigen Sie dann die Videointerviews mit dem Schulungsraumprojektor.

Erklären Sie den Kursteilnehmern, dass die E-Mail-Nachrichten von Linda Meisner in den einzelnen Übungseinheiten die spezifischen Anweisungen zum Ausführen der Übungseinheiten enthalten. Linda Meisner ist der Gruppenmanager für das Entwicklungsteam in der fiktiven Firma Tailspin Toys.

Die Protokolle der einzelnen Videointerviews befinden sich neben jedem Interview. Bitten Sie die Kursteilnehmer, den Interviewtext während der Übungseinheit noch einmal durchzugehen, ohne die Videos erneut wiederzugeben. Dadurch wird verhindert, dass andere Kursteilnehmer durch das Abspielen mehrerer Videos gestört werden.

Lektion: Erstellen des Active Directory-Implementierungsplans für Tailspin Toys

Diese Lektion enthält die Informationen, die die Kursteilnehmer zum Erstellen eines Active Directory-Implementierungsplans für die fiktive Firma Tailspin Toys benötigen.

Gehen Sie die Komponenten eines Active Directory-Entwurfs- und -Implementierungsplans zunächst noch einmal durch. Damit werden die Kursteilnehmer daran erinnert, worauf sie sich beim Erstellen des Active Directory-Implementierungsplans in der Übungseinheit konzentrieren müssen.

Stellen Sie den Kursteilnehmern die Firma Tailspin Toys und das Schlüsselpersonal vor. Das Personal kommuniziert über Videos und E-Mail-Nachrichten mit den Kursteilnehmern. Die Übungseinheit stützt sich auf eine interaktive Anwendung mit dem Namen Übungseinheitenbrowser, mit der die Kursteilnehmer die Szenarioinformationen zum Implementierungsentwurf lesen und ansehen sowie einen Plan für Tailspin Toys erstellen können. Bitten Sie die Kursteilnehmer, die Rolle des Systemingenieurs für Tailspin Toys zu übernehmen. Die Kursteilnehmer verwenden einen von Systementwicklern erstellten Entwurf, um nach Bedarf Implementierungsentscheidungen treffen zu können. Lassen Sie die Kursteilnehmer beim Ausführen der Übungseinheiten in diesem Kurs eigene Erfahrungen einbringen.

Überlegen Sie sich, ob Sie die praktischen Übungseinheiten zusammen als Klasse ausführen möchten.

Übungseinheit A: Erstellen des Active Directory-Implementierungsplans für Tailspin Toys

Teilen Sie die Kursteilnehmer in Gruppen von jeweils vier Personen ein. Geben Sie den Kursteilnehmern 20 bis 30 Minuten Zeit, um die Übungseinheit zu bearbeiten und Antworten vorzubereiten, und diskutieren Sie anschließend 15 Minuten lang gemeinsam über die Antworten.

Die erste Übungseinheit basiert auf der Erstellung eines Plans. Betonen Sie daher, dass verschiedene Antworten möglich sind. Seien Sie darauf vorbereitet, die Diskussion unter den Kursteilnehmern zu vereinfachen. Andere Meinungen sollten akzeptiert werden, wenn sie begründet werden können.

Bei dieser Übung sollte die Diskussion unter Leitung des Kursleiters stattfinden, damit sie nicht zuviel Zeit in Anspruch nimmt. Manche Themen können zu langen Diskussionen führen. Sie sollten die Zeit für Diskussionen daher auf 5 bis 10 Minuten pro Diskussion begrenzen. Bei diesen Übungseinheiten wurde von der maximalen Kursteilnehmerzahl ausgegangen. Wenn weniger Kursteilnehmer am Kurs teilnehmen, können Sie einen Teil des Szenarios aus der Übungseinheit weglassen. Wenn der Kurs z. B. nur aus acht Kursteilnehmern besteht, könnten Sie eine Active Directory-Infrastruktur planen und implementieren, die sich nur auf Tailspin Toys, Contoso Ltd. und Wingtip Toys bezieht.

Lektion: Implementieren der Active Directory-Infrastruktur für Tailspin Toys

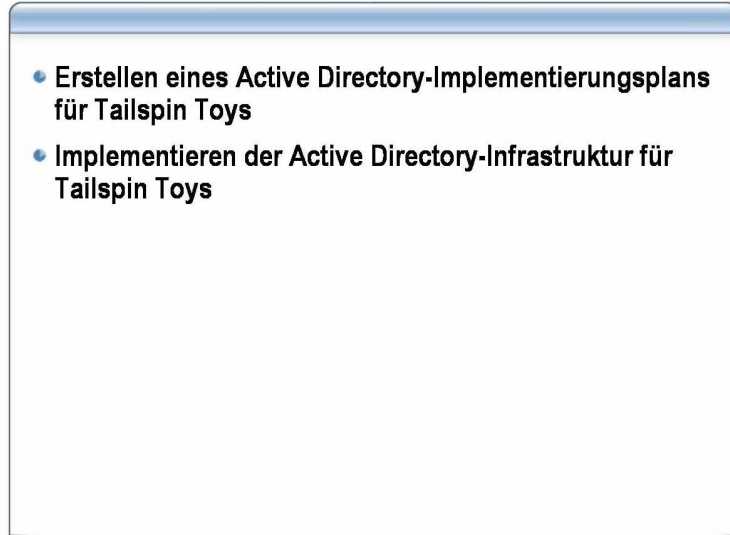
Für diese Lektion gibt es keine zugehörigen Themen. Wenn einige Kursteilnehmer immer noch unsicher sind, wie sie mit der Active Directory-Infrastruktur beginnen sollen, erläutern Sie kurz die Reihenfolge der umfassenden Aufgaben, die von den Kursteilnehmern ausgeführt werden müssen.

Übungseinheit B: Implementieren der Active Directory-Infrastruktur für Tailspin Toys

Teilen Sie die Kursteilnehmer auf der Grundlage des dargestellten Geschäftsszenarios in Gruppen ein. Sie können die Übungseinheit an die Kursgröße anpassen. Bei maximaler Teilnehmerzahl können Sie die gesamte Lösung für alle sechs Unternehmen des Geschäftsszenarios implementieren. Überprüfen Sie die Lösung für Übungseinheit B, indem Sie sie mit dem Plan vergleichen, den die Kursteilnehmer in Übungseinheit A entwickeln. Betonen Sie den Überprüfungsteil der Übungseinheit. Die Kursteilnehmer testen ihre Implementierung, indem sie sich als Benutzer anmelden, um sicherzustellen, dass die verschiedenen Teile ihrer Implementierungen ordnungsgemäß funktionieren. Überlegen Sie, ob die erfolgreiche Überprüfung ihres Plans Voraussetzung für den Abschluss der Übungseinheit sein soll.

Nachdem die Kursteilnehmer die Übungseinheit beendet haben, fragen Sie sie, ob sie Fragen zur Übungseinheit oder Bedenken in Bezug auf den Plan und dessen Implementierung haben. Gehen Sie auch allen Punkten nach, die von den Kursteilnehmern anders gemacht worden wären.

Übersicht



*****NUR FÜR DIE VERWENDUNG DURCH DEN KURSLEITER ZULÄSSIG*****

Einführung

In dieser Unterrichtseinheit wenden Sie die Kenntnisse und Fähigkeiten an, die Sie in diesem Kurs zum Planen und anschließenden Implementieren einer Active Directory®-Verzeichnisdienstinfrastruktur erworben haben. Sie implementieren Active Directory auf der Grundlage der Geschäftsanforderungen einer fiktiven Firma mit dem Namen Tailspin Toys.

Lernziele

Am Ende dieser Unterrichtseinheit werden Sie in der Lage sein, die folgenden Aufgaben auszuführen:

- Durchgehen des Active Directory-Entwurfs und Erstellen eines Active Directory-Implementierungsplans für die Firma Tailspin Toys.
- Implementieren der Active Directory-Infrastruktur für Tailspin Toys.

Lektion: Erstellen eines Active Directory-Implementierungsplans für Tailspin Toys

- 
- Durchgehen der Komponenten des Implementierungsplans
 - Einführung in Tailspin Toys
 - Das Personal von Tailspin Toys
 - Einführung in die Umgebung der Übungseinheit

*****NUR FÜR DIE VERWENDUNG DURCH DEN KURSLEITER ZULÄSSIG*****

Einführung

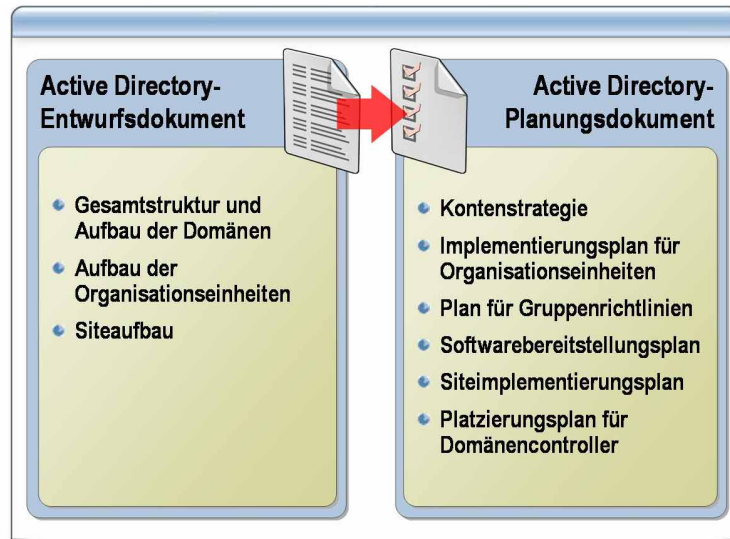
Diese Unterrichtseinheit enthält eine Fallstudie für die fiktive Firma Tailspin Toys. Die Übungseinheiten dieser Unterrichtseinheit konzentrieren sich auf die Versuche des Unternehmens, Active Directory innerhalb des Unternehmens und in Verbindung mit Partnern und Dienst Anbietern zu planen und zu implementieren. In den Übungseinheiten dieser Unterrichtseinheit verwenden Sie eine als Übungseinheitenbrowser bezeichnete interaktive Anwendung für Übungseinheiten, die Sie zur Analyse von szenariobasierten Informationen nutzen.

Lernziele der Lektion

Am Ende dieser Lektion werden Sie in der Lage sein, die folgenden Aufgaben auszuführen:

- Ermitteln der Komponenten eines Active Directory-Implementierungsplans.
- Beschreiben der fiktiven Firma.
- Ermitteln des Schlüsselpersonals von Tailspin Toys.
- Beschreiben der Umgebung der Übungseinheit.

Durchgehen der Komponenten des Implementierungsplans



*****NUR FÜR DIE VERWENDUNG DURCH DEN KURSLEITER ZULÄSSIG*****

Einführung

Das Entwicklungsteam der Firma Tailspin Toys ist die Geschäftsziele des Unternehmens durchgegangen. Das Team hat Empfehlungen aufgestellt, die sich auf die Implementierung von Active Directory auswirken. Gehen Sie die Entwurfs- und Planungsdokumente sowie die Empfehlungen durch, und erstellen Sie anschließend einen Active Directory-Implementierungsplan.

Komponenten des Active Directory-Entwurfs

Das Entwicklungsteam hat die folgenden Hauptkomponenten für den Active Directory-Entwurf erstellt:

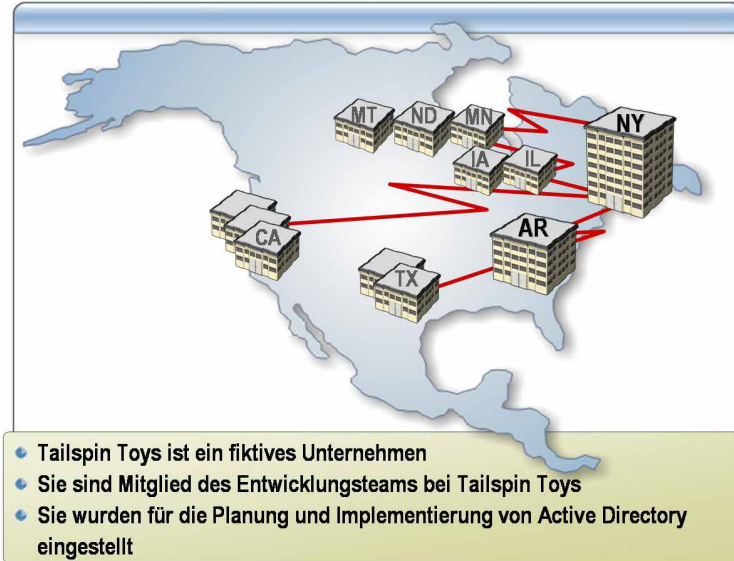
- Die Gesamtstruktur und den Aufbau der Domänen
- Den Aufbau der Organisationseinheiten
- Den Siteaufbau

Komponenten des Active Directory-Implementierungsplans

Der Active Directory-Implementierungsplan legt fest, wie Tailspin Toys den Active Directory-Entwurf implementiert. Stellen Sie sicher, dass alle Empfehlungen des Entwicklungsteams berücksichtigt wurden, bevor Sie Ihren Implementierungsplan fertig stellen. Der Active Directory-Implementierungsplan muss folgende Hauptkomponenten enthalten:

- Kontenstrategie
- Implementierungsplan für Organisationseinheiten
- Plan für Gruppenrichtlinien
- Softwarebereitstellungsplan
- Siteimplementierungsplan
- Platzierungsplan für Domänencontroller

Einführung in Tailspin Toys



*****NUR FÜR DIE VERWENDUNG DURCH DEN KURSLEITER ZULÄSSIG*****

Einführung

Die Firma Tailspin Toys hat ihren Hauptsitz in New York und beschäftigt in den USA 3.000 Vollzeitbeschäftigte. Über die Jahre hat die Firma ihren Geschäftsbereich ausgeweitet und Brettspiele, eine exklusive Linie von Plüschtieren, Baukästen, Puppen und Spielfahrzeuge in die Produktpalette aufgenommen. Um mit dem wachsenden Unternehmen Schritt halten zu können, hat die Firma einen Fertigungs- und Verteilerstandort in Fayetteville, Arkansas, eröffnet.

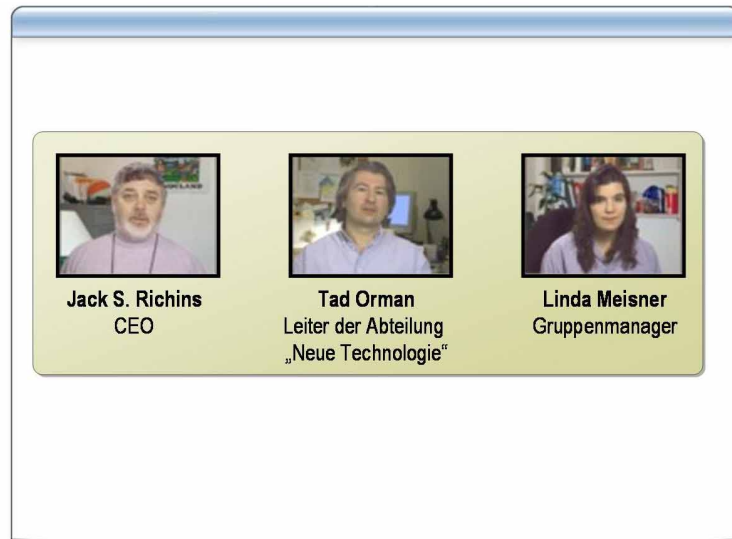
Zukunftspläne

Um mit der Elektronikspielzeugindustrie konkurrieren zu können, hat die Firma Tailspin Toys zwei kleine Hersteller von Elektronikspielzeug, Contoso Ltd., und Wingtip Toys, gekauft. Wingtip Toys, das in Houston, Texas, ansässig ist, stellt eine erfolgreiche Palette von Roboterspielzeugtieren her. Diese Firma besitzt auch eine Fertigungsstätte in Austin, Texas. Contoso Ltd. hat seinen Sitz in Palo Alto, Kalifornien. Die Firma vermarktet eine Reihe von Computerspielen für verschiedene Spielekonsolen. Contoso Ltd. verfügt über eine Forschungs- und Entwicklungseinrichtung in San Ramon, Kalifornien.

Zwei Firmen, Trey Research und A. Datum Corporation, beliefern Tailspin Toys mit Elektronik- und Verpackungskomponenten. Die Firma Tailspin Toys nutzt dieses Material zur Fertigung und Auslieferung ihrer Produktpalette an neue Märkte. Die Firma Trey Research hat ihren Hauptsitz in Helena, Montana, und betreibt eine Fabrik in Fargo, North Dakota. Der Hauptsitz der Firma A. Datum Corporation befindet sich in Davenport, Iowa. Darüber hinaus verfügt sie über eine Fabrik in Eden Prairie, Minnesota. Beide Unternehmen gehen auf der Grundlage des Geschäftsplans von Tailspin Toys davon aus, dass der Personalbestand in den kommenden drei Jahren um 30 bis 50 Prozent aufgestockt werden wird.

Tailspin Toys hat sich zur Verwaltung des Personals (Abteilung HR, Human Resources) für einen externen Anbieter, Consolidated Messenger, entschieden. Die Firma Consolidated Messenger hat ihren Hauptsitz in Chicago, Illinois, und eine Zweigniederlassung in La Jolla, Kalifornien.

Das Personal von Tailspin Toys



*****NUR FÜR DIE VERWENDUNG DURCH DEN KURSLEITER ZULÄSSIG*****

Einführung

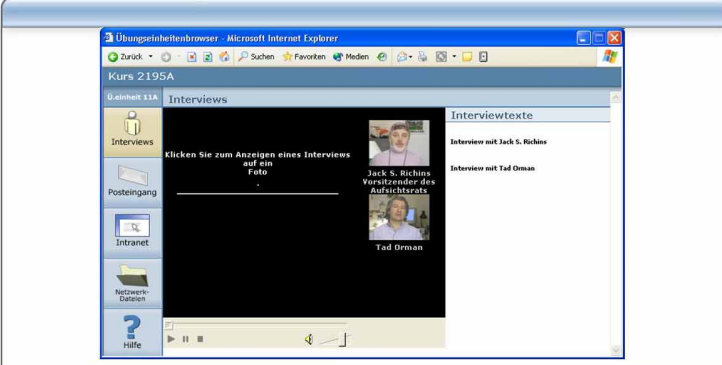
Die Übungseinheiten A und B beginnen mit einer kurzen Videopräsentation verschiedener Mitarbeiter von Tailspin Toys, die Probleme bei der Active Directory-Planung und -Implementierung diskutieren. Die Mitarbeiter repräsentieren nur einen Teil des Personals, mit dem die Entwicklungs- und Implementierungsmitarbeiter bei der Erstellung eines Active Directory-Implementierungsplans für eine Organisation zusammenarbeiten.

Schlüsselpersonal

Sie haben mit den folgenden Mitarbeitern zu tun:

- *Jack S. Richins.* Als Chief Executive Officer (CEO) von Tailspin Toys steuert Jack oft geschäftliche Hintergründe für die Entscheidungsfindung bei.
- *Tad Orman.* Als Leiter der Abteilung „Neue Technologie“ muss Tad sicherstellen, dass sein Team für die Firmen Tailspin Toys, Contoso Ltd., Wingtip Toys, ihre Lieferanten, Trey Research und A. Datum Corporation, sowie den externen Anbieter, Consolidated Messenger, einen Active Directory-Entwurf entwickelt und implementiert.
- *Linda Meisner.* Als Gruppenmanager des Entwicklungsteams hat Linda Sie gebeten, ihr beim Planen und Implementieren einer Active Directory-Infrastruktur in der Firma Tailspin Toys sowie ihren Partnern und Lieferanten zu helfen. In den Übungseinheiten erhalten Sie Ihre Anweisungen von Linda.

Einführung in die Umgebung der Übungseinheit



Sehen Sie die Interviews an, und lesen Sie die E-Mail-Nachrichten und die anderen Dokumente

So bearbeiten Sie eine Übungseinheit:

1. Lesen Sie die E-Mail-Nachrichten von Linda, um die Ziele der Übungseinheit zu erfahren
2. Lesen Sie die Entwurfsdokumente durch, um den Implementierungsplan zu erstellen
3. Diskutieren Sie in der Klasse gemeinsam über ihre Antworten

*****NUR FÜR DIE VERWENDUNG DURCH DEN KURSLEITER ZULÄSSIG*****

Kernpunkte

Um mit der Übungseinheit zu beginnen, klicken Sie auf dem Desktop auf **Internet Explorer**.

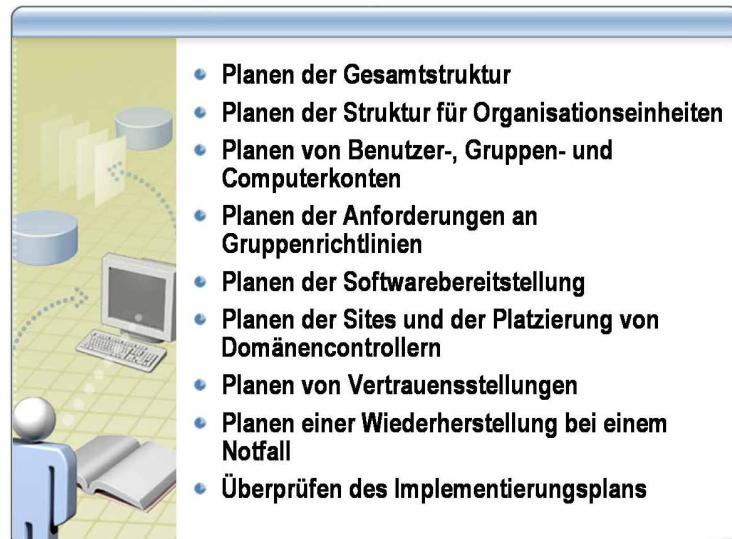
Jede Übungseinheit enthält die folgenden Elemente:

- *Interviews*. Firmenbeauftragte beschreiben das Szenario und Empfehlungen zum Implementieren von Active Directory bei Tailspin Toys.
- *E-Mail-Nachrichten*. Diese Nachrichten enthalten detaillierte Informationen für die einzelnen Szenarien der Übungseinheiten. Die Nachrichten von Linda enthalten die Ziele.
- *Intranet*. Hintergrundinformationen zu Tailspin Toys, einschließlich Firmenhintergrund, Organigramm mit den Führungskräften und Firmenstandorte.
- *Netzwerkdateien*. Ein Dateiserver, der über Ordner mit wichtigen Dokumenten zum Ausführen der Übungseinheit verfügt.
- *Hilfe*. Anweisungen zum Verwenden des Übungseinheitenbrowsers.

► Arbeiten Sie die Übungseinheit durch

1. Lesen Sie in der Übungseinheit die E-Mail-Nachrichten von Linda, um die Ziele der Übungseinheit zu erfahren.
2. Lesen Sie die Active Directory-Entwurfsdokumente zum Erstellen eines Implementierungsplans.
3. Diskutieren Sie in der Klasse gemeinsam über ihre Antworten.

Übungseinheit A: Erstellen des Active Directory-Implementierungsplans für Tailspin Toys



*****NUR FÜR DIE VERWENDUNG DURCH DEN KURSLEITER ZULÄSSIG*****

Lernziele

Am Ende dieser Übungseinheit werden Sie in der Lage sein, die folgenden Aufgaben auszuführen:

- Erstellen eines Active Directory-Implementierungsplans für die Firma Tailspin Toys und ihre Partnerfirmen.
- Implementieren der Active Directory-Infrastruktur in der Firma Tailspin Toys und ihren Partnerfirmen.

Voraussetzungen

Bevor Sie diese Übungseinheit bearbeiten, müssen Sie folgende Voraussetzungen erfüllen:

- Sie müssen die Komponenten von Active Directory kennen.
- Sie müssen verstehen, wie Active Directory den Domain Name System- (DNS-) Dienst verwendet.
- Sie müssen die Active Directory-Berechtigungen und -Vertrauensstellungen verstehen.
- Sie müssen über die Kenntnisse und Fähigkeiten verfügen, die zum Erstellen von Benutzer-, Gruppen- und Computerkonten erforderlich sind.
- Sie müssen über die Kenntnisse und Fähigkeiten verfügen, die zum Erstellen von Sites und Standortverknüpfungen erforderlich sind.
- Sie müssen über die Kenntnisse und Fähigkeiten verfügen, die zum Platzieren von Domänencontrollern erforderlich sind.
- Sie müssen über die Kenntnisse und Fähigkeiten verfügen, die zum Implementieren von Gruppenrichtlinien erforderlich sind.
- Sie müssen über die Kenntnisse und Fähigkeiten verfügen, die zum Bereitstellen von Software mithilfe von Gruppenrichtlinien erforderlich sind.

Szenario

Die Firma Tailspin Toys hat Sie für die Entwicklung ihres Active Directory-Implementierungsplans angestellt. Lesen Sie dieses Dokument, bevor Sie mit den praktischen Übungseinheiten beginnen. Verwenden Sie anschließend den Übungseinheitenbrowser, um Informationen zum aktuellen Geschäft, zur Infrastruktur und zum vorgeschlagenen Aufbau zu erhalten, der auf den Empfehlungen des Entwicklungsteams basiert.

Wichtig Sie können Ihre Diagramme auf Papier zeichnen oder Ihre Lösung mit Microsoft® Visio® dokumentieren.

**Veranschlagte Zeit für
die Übungseinheit:
45 Minuten**

Übung 1

Planen der Gesamtstruktur

In dieser Übung müssen Sie entscheiden, wie Sie eine Active Directory-Gesamtstruktur für die Firma Tailspin Toys implementieren. Verwenden Sie die Informationen im Unterrichtseinheitenbrowser, die vom Entwicklungsteam der Firma Tailspin Toys zusammengestellt wurden. Verwenden Sie zum Entwickeln des Implementierungsplans außerdem die Informationen Ihrer Kollegen.

► **Dokumentieren Sie den Plan für die Gesamtstruktur**

- Treffen Sie Ihre Entscheidungen anhand der folgenden Tabelle.

Name des Unternehmens	Gesamtstruktur-Stammdomäne	Weitere Domänen	Anzahl der Domänencontroller

Übung 2

Planen der Struktur für Organisationseinheiten

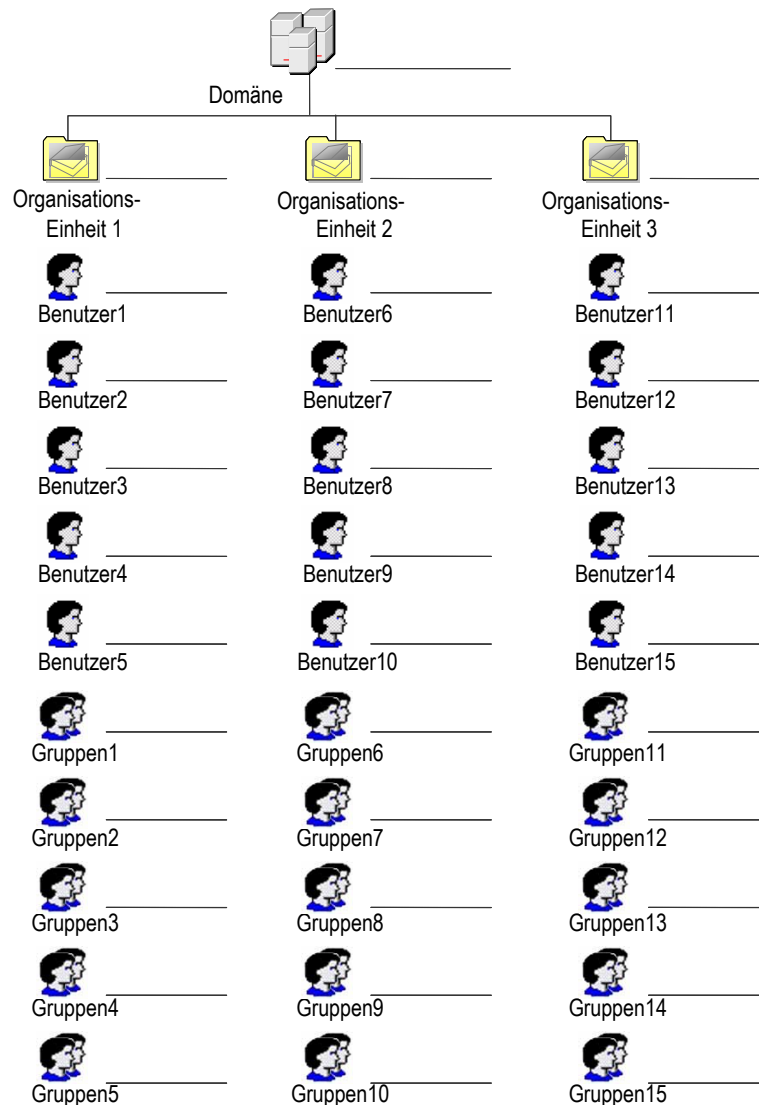
In dieser Übung müssen Sie entscheiden, wie eine Struktur für Organisationseinheiten für die Firma Tailspin Toys und ihre Partnerfirmen implementiert wird. Verwenden Sie die Richtlinien, die vom Entwicklungsteam entworfen wurden. Im Unterrichtseinheitenbrowser finden Sie entsprechende Richtlinien sowie weitere Informationen, die Sie für Ihre Entscheidungen benötigen.

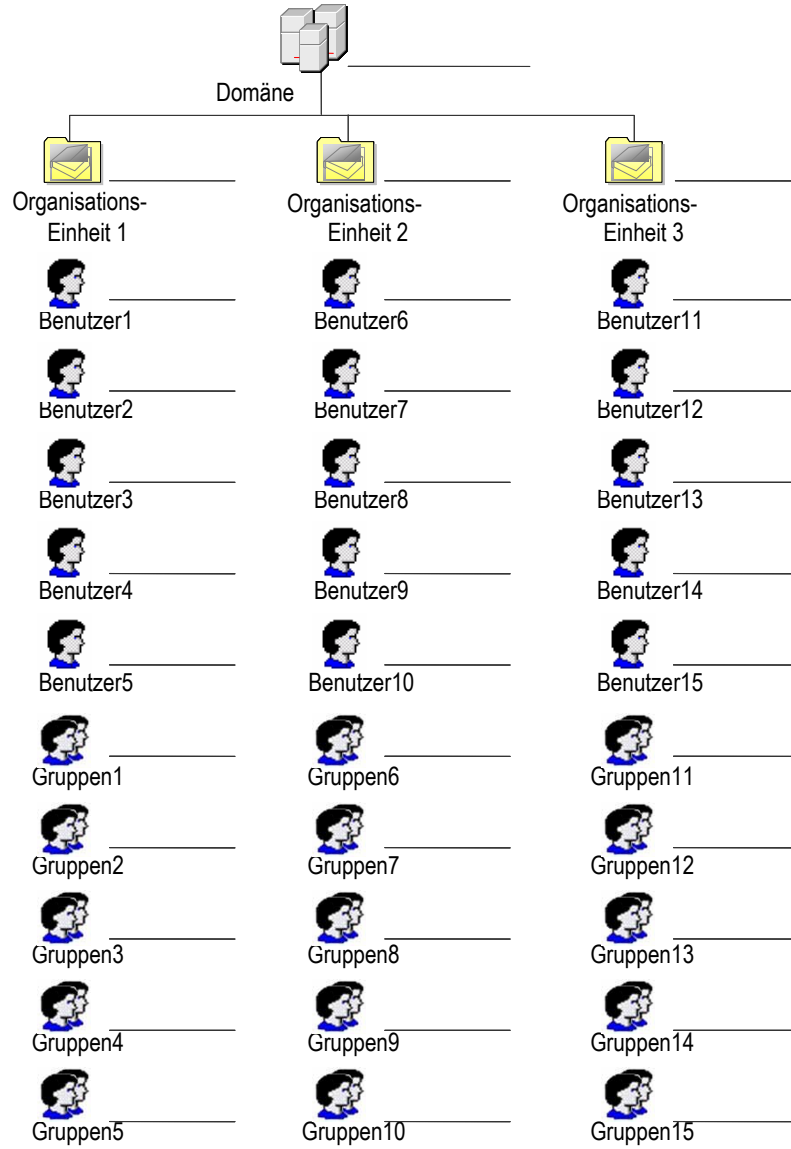
Szenario

Legen Sie die Struktur für die Organisationseinheiten des Unternehmens Tailspin Toys fest, und dokumentieren Sie die Struktur. Da Sie in Vierergruppen zusammenarbeiten, können Sie diese Aufgabe mit 16 Diagrammen ausführen.

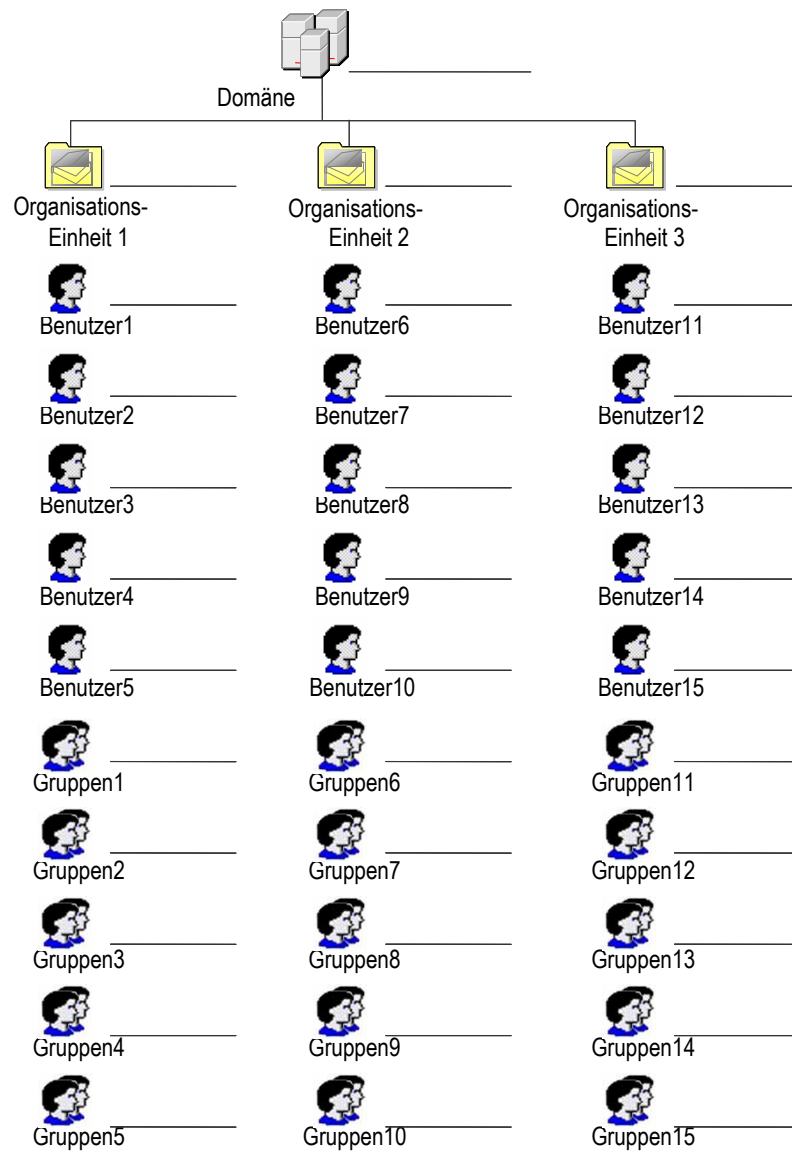
► Dokumentieren Sie den Plan für die Struktur der Organisationseinheiten

1. Mit welcher Methode implementieren Sie die Organisationseinheiten im Unternehmen? Dokumentieren Sie Ihre Entscheidungen in den folgenden Diagrammen.









Übung 3

Planen von Benutzer-, Gruppen- und Computerkonten

In dieser Übung müssen Sie entscheiden, wie Benutzer-, Gruppen- und Computerkonten für die Firma Tailspin Toys und ihre Partnerfirmen implementiert werden. Überlegen Sie, welche Standards Sie mit Ihren Entscheidungen im gesamten Unternehmen setzen und welche Gruppenkontotypen Sie erstellen müssen. Verwenden Sie die Richtlinien des Entwicklungsteams. Im Unterrichtseinheitenbrowser finden Sie entsprechende Richtlinien sowie weitere Informationen, die Sie für Ihre Entscheidungen benötigen.

► **Dokumentieren Sie die Benennungskonventionen für Benutzer-, Gruppen- und Computerkonten**

- Welche Benennungskonventionen verwenden Sie zum Erstellen von Benutzer-, Gruppen- und Computerkonten?

Übung 4

Planen der Anforderungen an Gruppenrichtlinien

In dieser Übung müssen Sie entscheiden, wie Sie die Gruppenrichtlinien in der Tailspin Toys-Umgebung implementieren. Berücksichtigen Sie die Anforderungen des Unternehmens Tailspin Toys und seiner Partnerfirmen, einschließlich der Richtlinien, die vom Entwicklungsteam aufgestellt wurden. Im Unterrichtseinheitenbrowser finden Sie entsprechende Richtlinien sowie weitere Informationen, die Sie für Ihre Entscheidungen benötigen.

► **Dokumentieren Sie die Anforderungen an die Gruppenrichtlinien**

- Welche Elemente implementieren Sie mithilfe von Gruppenrichtlinien?

Übung 5

Planen der Softwarebereitstellung

In dieser Übung müssen Sie entscheiden, welche Software Sie in der Unternehmensumgebung bereitstellen möchten und wie Sie die verfügbaren Bereitstellungsmethoden am besten einsetzen. Treffen Sie Ihre Entscheidungen mithilfe der Richtlinien und der weiteren Informationen im Unterrichtseinheitenbrowser.

► **Dokumentieren Sie den Plan für die Softwarebereitstellung**

- Welche Software stellen Sie im Unternehmen Tailspin Toys und seinen Partnerfirmen bereit? Wie stellen Sie die Software bereit?

Übung 8

Planen einer Wiederherstellung bei einem Notfall

In dieser Übung müssen Sie entscheiden, welches die beste Methode zum Planen einer Wiederherstellung bei einem Notfall ist. Verwenden Sie die Richtlinien des Entwicklungsteams. Verwenden Sie den Unterrichtseinheitenbrowser, um die erforderlichen Informationen für Ihre Entscheidungen zu erhalten.

Szenario

Die Firma Tailspin Toys benötigt einen soliden, gut funktionierenden Wiederherstellungsplan. Das Unternehmen muss in der Lage sein können, seine Daten nach potenziellen Datenverlusten und Katastrophen, durch die die Datenverarbeitung ausfallen könnte, schnell wiederherstellen zu können. Ihr Team muss sich eine Lösung überlegen, die diese Anforderung erfüllt.

► **Dokumentieren Sie den Plan für die Wiederherstellung nach einem Notfall**

- Wie sieht der Plan für eine Wiederherstellung nach einem Notfall aus?

Übung 9

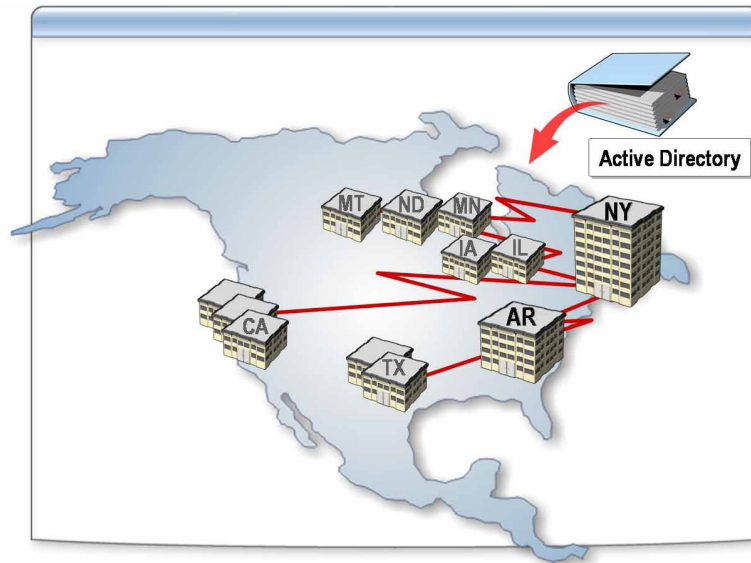
Überprüfen des Implementierungsplans

In dieser Übung müssen Sie feststellen, ob die Hauptkomponenten des Implementierungsplans für das Unternehmen Tailspin Toys und seine Partnerfirmen wie erwartet funktionieren. Verwenden Sie die Richtlinien des Entwicklungsteams. Im Unterrichtseinheitenbrowser finden Sie entsprechende Richtlinien sowie weitere Informationen, die Sie für Ihre Entscheidungen benötigen.

► **Überprüfen Sie die Implementierung von Active Directory in der Firma Tailspin Toys**

- Welche Teile der Implementierung testen Sie? Wie testen Sie die Implementierung? Dokumentieren Sie Ihre Antworten. Sie überprüfen die Implementierung am Ende von Übungseinheit B anhand dieses Testplans.

Lektion: Implementieren der Active Directory-Infrastruktur für Tailspin Toys



*****NUR FÜR DIE VERWENDUNG DURCH DEN KURSLEITER ZULÄSSIG*****

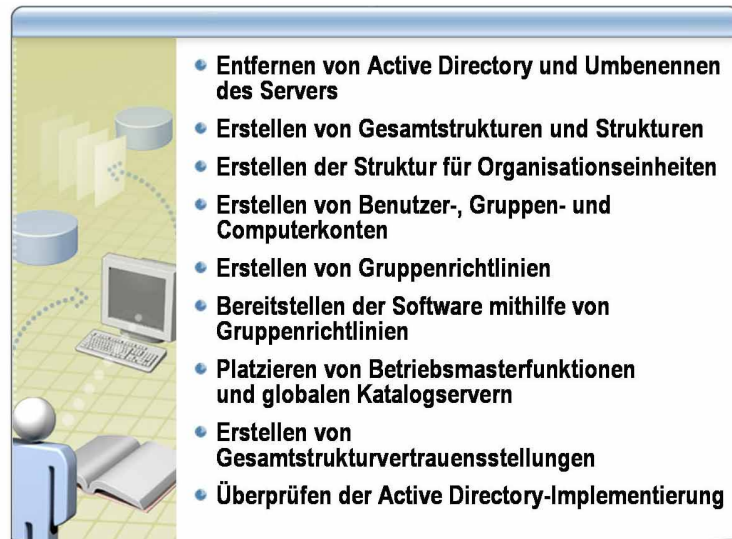
Einführung

In dieser Lektion implementieren Sie eine Lösung für die Firma Tailspin Toys auf der Grundlage des Active Directory-Implementierungsplans, den Sie in der Übungseinheit der vorhergehenden Lektion erstellt haben.

Lernziel der Lektion

Am Ende dieser Lektion werden Sie in der Lage sein, die Active Directory-Infrastruktur für Tailspin Toys zu implementieren.

Übungseinheit B: Implementieren der Active Directory-Infrastruktur für Tailspin Toys



*****NUR FÜR DIE VERWENDUNG DURCH DEN KURSLEITER ZULÄSSIG*****

Lernziele

Am Ende dieser Übungseinheit werden Sie in der Lage sein, die Active Directory-Infrastruktur für Tailspin Toys zu implementieren.

Voraussetzungen

Bevor Sie diese Übungseinheit bearbeiten, müssen Sie folgende Voraussetzungen erfüllen:

- Sie müssen die Komponenten von Active Directory kennen.
- Sie müssen verstehen, wie Active Directory den DNS-Dienst verwendet.
- Sie müssen die Active Directory-Berechtigungen und -Vertrauensstellungen verstehen.
- Sie müssen über die Kenntnisse und Fähigkeiten verfügen, die zum Erstellen von Benutzer-, Gruppen- und Computerkonten erforderlich sind.
- Sie müssen über die Kenntnisse und Fähigkeiten verfügen, die zum Erstellen von Standorten und Standortverknüpfungen erforderlich sind.
- Sie müssen über die Kenntnisse und Fähigkeiten verfügen, die zum Platzieren von Domänencontrollern erforderlich sind.
- Sie müssen über die Kenntnisse und Fähigkeiten verfügen, die zum Implementieren von Gruppenrichtlinien erforderlich sind.
- Sie müssen über die Kenntnisse und Fähigkeiten verfügen, die zum Bereitstellen von Software mithilfe von Gruppenrichtlinien erforderlich sind.

Szenario

Die Firma Tailspin Toys hat Sie für die Implementierung ihrer Active Directory-Infrastruktur angestellt. Verwenden Sie den Unterrichtseinheitenbrowser, um Informationen zu den aktuellen Geschäften des Unternehmens, zur Infrastruktur und zum vorgeschlagenen Entwurf zu erhalten, der auf den Empfehlungen des Entwicklungsteams basiert. Stellen Sie den Implementierungsplan fertig, bevor Sie mit den praktischen Übungseinheiten beginnen.

**Veranschlagte Zeit für
die Übungseinheit:
120 Minuten**

Übung 0

Einrichten der Übungseinheit

In diesem Abschnitt sind die Aufgaben aufgeführt, die Sie vor Beginn der Übungseinheit ausführen müssen.



Wichtig: Konfigurieren Sie den Server „London“ als autorisierenden Server für die Zone „msft“. Diese Zone wird in der Übungseinheit an die einzelnen Domänencontroller der Kursteilnehmer delegiert, die für die jeweilige Zone autorisierend sind. Die Kursteilnehmer konfigurieren Ihre Computer in dieser Übungseinheit, um DNS-Anforderungen an den Server „London“ weiterzuleiten.

Aufgaben	Die Schritte im Einzelnen
<ul style="list-style-type: none"> ▪ Konfigurieren Sie für den Kursleitercomputer das Delegieren von DNS-Domänen. 	<ol style="list-style-type: none"> a. Klicken Sie auf Start, zeigen Sie auf Verwaltung, und klicken Sie dann auf DNS. b. Erweitern Sie Forward-Lookupzonen, klicken Sie mit der rechten Maustaste auf die Zone msft, und klicken Sie dann auf Neue Delegation. c. Klicken Sie auf der Seite Willkommen des Assistenten für die neue Delegation auf Weiter. d. Geben Sie auf der Seite Namen der delegierten Domäne den Namen nwtraders_x ein (ziehen Sie die Spalte „Domäne“ in der Tabelle in Übung 2 zu Rate, um den Wert für <i>x</i> zu bestimmen), und klicken Sie dann auf Weiter. <p>Wichtig! Sie müssen den Namen eines einzigen Servers aus jeder Domäne eingeben. Stellen Sie sicher, dass der Server, den Sie aus jeder Domäne ausgewählt haben, in der Übungseinheit als Stammdomänencontroller der Gesamtstruktur konfiguriert ist.</p> <ol style="list-style-type: none"> e. Klicken Sie auf der Seite Namenserver auf Hinzufügen. f. Geben Sie auf der Seite Neuen Eintrag erstellen den vollqualifizierten Domännennamen (Fully Qualified Domain Name, FQDN) und die IP-Adresse des Servers ein, und klicken Sie dann auf OK. g. Klicken Sie auf der Seite Namenserver auf Weiter. h. Klicken Sie auf der Seite Fertigstellen des Assistenten auf Fertigstellen. i. Wiederholen Sie die Schritte b bis h für alle Kursteilnehmerdomänen in der Konfiguration.

Übung 1

Entfernen von Active Directory und Umbenennen des Servers

In dieser Übung entfernen Sie die Active Directory-Installation von Ihrem Computer, um damit die Implementierung des Plans vorzubereiten, den Sie in der vorhergehenden Übungseinheit entwickelt haben. Sie benennen Ihren Server anschließend entsprechend der Rolle um, die er in der Implementierung spielt.

In der folgenden Tabelle sind die Informationen zu den neuen Servernamen aufgeführt.

Alter Name	Neuer Name
Vancouver	NYDC1
Denver	FYDC1
Perth	HODC1
Brisbane	AUDC1
Lisbon	PADC1
Bonn	SRDC1
Lima	HEDC1
Santiago	FADC1
Bangalore	DADC1
Singapore	EPDC1
Casablanca	CHDC1
Tunis	LJDC1
Acapulco	NYDC2
Miami	FYDC2
Auckland	HODC2
Suva	AUDC2
Stockholm	PADC2
Moscow	SRDC2
Caracas	HEDC2
Montevideo	FADC2
Manila	DADC2
Tokyo	EPDC2
Khartoum	CHDC2
Nairobi	LJDC2

Aufgaben	Spezifische Anweisungen
1. Entfernen Sie Active Directory von Ihrem Domänencontroller.	<ul style="list-style-type: none"> ▪ Melden Sie sich an Ihrer Domäne als Administrator an.
2. Benennen Sie Ihren Server wie in der vorhergehenden Tabelle gezeigt um.	<ul style="list-style-type: none"> ▪ Melden Sie sich an Ihrem Server als Administrator an.

Übung 2

Erstellen von Gesamtstrukturen und Strukturen

In dieser Übung erstellen Sie die entsprechenden Gesamt- und Domänenstrukturen anhand des Implementierungsplans aus Übungseinheit A.

Die folgende Tabelle enthält die sechs Gesamtstruktur-Stammserver und ihre entsprechenden Domänennamen.

Gesamtstruktur-Stammserver	Domäne
NYDC1	newyork.tailspintoys.msft
HODC1	houston.wingtiptoys.msft
PADC1	paloalto.contoso.msft
HEDC1	helena.treyresearch.msft
DADC1	davenport.adatum.msft
CHDC1	chicago.consolidatedmessenger.msft

Die folgende Tabelle enthält die sechs zusätzlichen Strukturen in den vorhandenen Gesamtstrukturen und die zugehörigen Domänennamen.

Server	Domäne
FYDC1	fayetteville.tailspintoys.msft
AUDC1	austin.wingtiptoys.msft
SRDC1	sanramon.contoso.msft
FADC1	fargo.treyresearch.msft
EPDC1	edenprairie.adatum.msft
LJDC1	lajolla.consolidatedmessenger.msft

Die folgende Tabelle enthält die zusätzlichen Server und die zugehörigen vorhandenen Domänennamen.

Server	Domäne
NYDC2	newyork.tailspintoys.msft
FYDC2	fayetteville.tailspintoys.msft
HODC2	houston.wingtiptoys.msft
AUDC2	austin.wingtiptoys.msft
PADC2	paloalto.contoso.msft
SRDC2	sanramon.contoso.msft
HEDC2	helena.treyresearch.msft
FADC2	fargo.treyresearch.msft
DADC2	davenport.adatum.msft
EPDC2	edenprairie.adatum.msft
CHDC2	chicago.consolidatedmessenger.msft
LJDC2	lajolla.consolidatedmessenger.msft

Szenario

Als Mitglied des Entwicklungsteams müssen Sie die logische Struktur für Active Directory erstellen, die Sie bei der Active Directory-Implementierung für Tailspin Toys verwenden.

Aufgaben	Spezifische Anweisungen
<p>1. Installieren Sie Active Directory auf den sechs Gesamtstruktur-Stammservern, und erstellen Sie dann Domänen.</p>	<ul style="list-style-type: none"> ▪ Installieren Sie Active Directory auf den sechs Gesamtstruktur-Stammservern, und erstellen Sie dann Domänen auf der Grundlage der Informationen in der ersten Tabelle in Übung 2.
<p>2. Installieren Sie Active Directory zum Erstellen der sechs zusätzlichen Strukturen in den vorhandenen Gesamtstrukturen, und erstellen Sie dann Domänen.</p>	<ul style="list-style-type: none"> a. Installieren Sie Active Directory zum Erstellen der sechs zusätzlichen Strukturen in den vorhandenen Gesamtstrukturen, und erstellen Sie Domänen auf der Grundlage der Informationen in der zweiten Tabelle in Übung 2. b. Falls noch nicht geschehen, melden Sie sich als Administrator mit dem Kennwort P@ssw0rd an Ihrem Server an. c. Überprüfen Sie, ob die DNS-Auflösung des untergeordneten Domänencontrollers auf den Stammdomänencontroller der Gesamtstruktur des Partners oder auf London zeigt.
<p>3. Installieren Sie Active Directory auf den restlichen Computern im Schulungsraum, und konfigurieren Sie sie als zusätzliche Server in den vorhandenen Domänen.</p>	<ul style="list-style-type: none"> a. Installieren Sie Active Directory auf den restlichen Computern im Schulungsraum, und konfigurieren Sie sie als zusätzliche Server in den vorhandenen Domänen. Verwenden Sie dazu die Informationen in der dritten Tabelle in Übung 2. b. Falls noch nicht geschehen, melden Sie sich als Administrator mit dem Kennwort P@ssw0rd an Ihrem Server an. c. Überprüfen Sie, ob die DNS-Auflösung des zusätzlichen Domänencontrollers auf den Domänencontroller für die Domäne zeigt, zu der er hinzugefügt wird, oder auf London.

Übung 3

Erstellen der Struktur für Organisationseinheiten

In dieser Übung erstellen Sie anhand Ihres Active Directory-Implementierungsplans eine Struktur für Organisationseinheiten.

Aufgaben	Spezifische Anweisungen
<ul style="list-style-type: none">▪ Erstellen Sie die Struktur für die Organisationseinheiten nach Ihrem Active Directory-Implementierungsplan.	<ul style="list-style-type: none">▪ Geben Sie den Namen einer Organisationseinheit aus Ihrem Plan in Übungseinheit A an.

Übung 4

Erstellen von Benutzer-, Gruppen- und Computerkonten

In dieser Übung erstellen Sie Benutzer-, Gruppen- und Computerkonten nach dem Plan, den Sie in Übungseinheit A entwickelt haben. Verwenden Sie die Datei **Lab11users.csv**, um mehrere Konten zu importieren, oder erstellen Sie sie manuell. Die Importdatei enthält 100 allgemeine Benutzer- und Computerkonten sowie 50 allgemeine Gruppenkonten, die Sie ändern und dann in Ihre Active Directory-Infrastruktur importieren können.

Aufgaben	Spezifische Anweisungen
▪ Erstellen Sie Benutzer-, Gruppen- und Computerkonten.	a. Melden Sie sich als Administrator mit dem Kennwort P@ssw0rd an. b. Verwenden Sie die CSVD-Datei mit dem Namen Lab11users.csv , die sich im Ordner C:\Moc\2195A\Labfiles\Setup befindet.

Übung 5

Erstellen von Gruppenrichtlinien

In dieser Übung erstellen Sie Gruppenrichtlinienobjekte zum Konfigurieren von Gruppenrichtlinieneinstellungen.

Aufgaben	Spezifische Anweisungen
1. Öffnen Sie die Gruppenrichtlinienverwaltung.	<ol style="list-style-type: none">a. Verwenden Sie Ausführen als, um die Gruppenrichtlinienverwaltung zu öffnen.b. Verwenden Sie das Kennwort P@ssw0rd.
2. Navigieren Sie zu Ihrer Domäne, und erstellen Sie eine neue Richtlinie.	<ul style="list-style-type: none">▪ Wählen Sie die geeigneten Gruppenrichtlinieneinstellungen auf der Grundlage des Plans aus Übungseinheit A aus.
3. Verknüpfen Sie das Gruppenrichtlinienobjekt mit Ihrer Domäne.	

Übung 6

Bereitstellen der Software mithilfe von Gruppenrichtlinien


In dieser Übung erstellen Sie ein Softwareinstallationspaket, um Microsoft Office XP für eine Gruppe in Ihrer Domäne bereitzustellen.

Aufgaben	Spezifische Anweisungen
1. Öffnen Sie die Gruppenrichtlinienverwaltung.	<ol style="list-style-type: none">a. Verwenden Sie Ausführen als, um die Gruppenrichtlinienverwaltung zu öffnen.b. Verwenden Sie das Kennwort P@ssw0rd.
2. Navigieren Sie zur Domänenrichtlinie für Ihre Domäne, und bearbeiten Sie die Richtlinie.	
3. Erstellen Sie ein Softwareinstallationspaket, um Office XP einer Gruppe in Ihrer Domäne zuzuweisen.	<ul style="list-style-type: none">▪ Verwenden Sie das Paket Proplus.msi, das sich auf dem Softwarepaketverteilungspunkt des Kursleiters befindet.

Übung 7

Platzieren von Betriebsmasterfunktionen und globalen Katalogservern




In dieser Übung übertragen Sie einige der Betriebsmasterfunktionen und aktivieren den globalen Katalogserver.

Aufgaben	Spezifische Anweisungen
 Wichtig: Führen Sie die folgenden Aufgaben auf NYDC2, FYDC2, HODC2, AUDC2, PADC2, SRDC2, HEDC2, FADC2, DADC2, EPDC2, CHDC2 und LJDC2 aus.	
<ul style="list-style-type: none">▪ Übertragen Sie die Funktionen PDC (primärer Domänencontroller), RID (relative ID) und Infrastrukturmaster an den zweiten Server jedes Standorts.	<ul style="list-style-type: none">▪ Falls noch nicht geschehen, melden Sie sich als Administrator mit dem Kennwort P@ssw0rd an Ihrem Server an.

Übung 8

Erstellen von Gesamtstrukturvertrauensstellungen

In dieser Übung stufen Sie die Funktionsebene aller Domänen und Gesamtstrukturen herauf und erstellen dann Gesamtstrukturvertrauensstellungen.

Aufgaben	Spezifische Anweisungen
 Wichtig: Führen Sie die folgende Aufgabe auf dem ersten Domänencontroller jeder Domäne aus.	
1. Stufen Sie die Funktionsebene jeder Domäne auf Microsoft Windows Server™ 2003 herauf.	<ul style="list-style-type: none"> ▪ Falls noch nicht geschehen, melden Sie sich als Administrator mit dem Kennwort P@ssw0rd an Ihrem Server an.
2. Stufen Sie die Funktionsebene jeder Gesamtstruktur auf dem Stammserver jeder Gesamtstruktur auf Windows Server 2003 herauf.	
 Wichtig: Erstellen Sie eine bidirektionale Gesamtstrukturvertrauensstellung zwischen newyork.tailspintoys.msft und houston.wingtiptoys.msft . Erstellen Sie eine weitere bidirektionale Gesamtstrukturvertrauensstellung zwischen newyork.tailspintoys.msft und paloalto.contoso.msft . Führen Sie die folgenden Aufgaben auf NYDC1 mithilfe der Administratoren von HODC1 und PADC1 aus.	
3. Erstellen Sie bidirektionale Gesamtstrukturvertrauensstellungen.	<ul style="list-style-type: none"> ▪ Auf der Seite Benutzername und Kennwort lassen Sie den Administrator von HODC1 den Benutzernamen Administrator und das Kennwort für den Administrator der Domäne houston.wingtiptoys.com eingeben.
 Wichtig: Erstellen Sie eindimensionale Vertrauensstellungen, so dass helena.treyresearch.msft , davenport.adatum.msft und chicago.consolidatedmessenger.msft jeweils newyork.tailspintoys.msft vertrauen. Führen Sie diese Aufgabe auf NYDC1 mithilfe der Administratoren von HEDC1 , DADC1 und CHDC1 aus.	
4. Erstellen Sie unidirektionale Gesamtstrukturvertrauensstellungen.	<ul style="list-style-type: none"> ▪ Auf der Seite Benutzername und Kennwort lassen Sie den Administrator von HEDC1 den Benutzernamen Administrator und das Kennwort für den Administrator der Domäne helena.treyresearch.msft eingeben.

Übung 9

Überprüfen der Active Directory-Implementierung

In dieser Übung überprüfen Sie die Active Directory-Implementierung, um sicherzustellen, dass die Hauptkomponenten der Infrastruktur wie erwartet funktionieren.

Szenario

Nachdem Sie die Active Directory-Implementierung beendet haben, melden Sie sich als Testbenutzer an, um zu überprüfen, ob die Komponenten der Implementierung wie erwartet funktionieren. Achten Sie besonders auf den Ressourcenzugriff zwischen den Gesamtstrukturen oder innerhalb der Domänen, wenn die Sicherheitspläne diese Ebene der Einschränkung erfordern. Achten Sie auch besonders auf die Vererbung von Richtlinieneinstellungen und auf die Einstellungen für die Softwarebereitstellung in der Gruppenrichtlinie. Linda Meisner von Tailspin Toys erwartet einen Statusbericht über diese Hauptimplementierungskomponenten. Sie hat Ihr Team darüber hinaus gebeten, die Funktionalität bei Abschluss des Implementierungsplans zu bestätigen. Linda hat Besprechungen anberaumt, bei denen die Implementierung an das Betriebsteam übergeben wird, zu dem auch Systemadministratoren der IT-Organisation gehören. Ihr Team bleibt zur Behebung von Fehlern in Bereitschaft.

Aufgaben	Spezifische Anweisungen
1. Melden Sie sich als Benutzer von Tailspin Toys an.	
2. Überprüfen Sie den Ressourcenzugriff.	

